

Muzeu
Kombëtar
i Artit
Mesjetar

mbi
ARTIN MESJETAR

03

Muzeu Kombëtar i Artit Mesjetar
National Museum of Medieval Art

Mbi ARTIN MESJETAR

Nr. 03

Revistë shkencore periodike
Botim i Muzeut Kombëtar të Artit Mesjetar
Korçë 2024

ISSN: 2958-8324

Drejtores:

Fjoralba Prifti
Muzeu Kombëtar i Artit Mesjetar

Bordi Editorial:

Fjoralba Prifti
Genci Proko
Esmeralda Peleshi
Ilir Tërova

Arti grafik:

Fjoralba Prifti
Gerta Naslazi

Redaktorë shkencorë:

Fjoralba Prifti

Drejtores e Muzeut Kombëtar të Artit Mesjetar

Prof. Asoc. Dr. Konstantinos Giakoumis

Kolegji Universitar Logos
University College LOGOS

Andi Rëmbeci

Lektor në Historinë bizantine / Fakulteti i Historisë
Universiteti i Tiranës

Dr. Pandi Bello

Doktor shkencash në muzikologji

Prof. Dr. Mikel Temo

Pedagog / Fakulteti i Arteve Figurative/
Universiteti i Arteve, Tiranë

Dr. Adelina Nexhipi

Pedagoge / Universiteti "Fan Noli", Korçë

Prof. As. Dr. Anyla Saraçi

Pedagoge / Universiteti "Fan Noli", Korçë

Prof. Dr. Edlira Menkshi

Pedagoge / Universiteti "Fan Noli", Korçë

Dr. Ahilino Palushi

Doktor shkencash në Trashëgimi Kulturorë

Genti Proko

Përgjegjës i Laboratorit të restaurimit dhe konservimit
Muzeu Kombëtar i Artit Mesjetar

Përmbajtja:

Artikuj shkencore në kuadër të aktiviteteve të Muzeut Kombëtar të Artit Mesjetar

1. Shën Joan Pagëzori dhe paraqitja e tij Ikonografike

Fortlumturia e tij, Kryepeshkopi i Shqipërisë,
Hirësia e tij, Joan Pelushi

2. The icon of the Unfading Rose from the Saint Athanasios Church in Trilofos of Thessaloniki. A masterpiece of the painter Dico.

Prof. Dr. Athanasius Semigoklu

3. Ikonat e Diço Zografit në Muzeun Historik Kombëtar

Dr. Andrea Llukani

Artikuj shkencore

1. Tradita dhe rite përmes frazeologjisë

(The tradition and rituals through phraseology)

Prof. As. Dr. Anyla Saraçi
Department of Linguistics and Literature
Faculty of Philology and Education
"Fan S. Noli" University, Korçë, Albania

2. Programi ikonografik i pikturuar nga Konstandin Shpataraku në kishën e Manastirit të Shën Marenës në Llëngë të Mokrës (Pogradec)

Dr. Ahilino Palushi

Në kuadër të projektit: "Hartografimi dhe Dokumentimi i Zonave Arkeologjike, Lubonjë, Korçë"

1. Ikonografia e Kishës "Fjetja e Shën Mërisë" Lubonjë, Korçë

Fjoralba Prifti, Edmond Hoxha, Genti Proko, Jani Zoica,
Era Xhaferaj, Jeton Pekmezi, Emiljano Qose

2. Kisha "Fjetja e Shën Mërisë" në Lubonjë (Raport paraprak rreth pikturës murale të shek. XIX) Piktura Murale e Kishës, Korçë

Era Xhaferaj, Edmond Hoxha, Jani Zoica

3. Vështrim arkeologjik i zonës së Lubonjës, Korçë

Neritan Ceka, Skënder Aliu, Elio Hobdari
Edmond Hoxha, Jeton Pekmezi, Emiljano Qose

03

Mbi

ARTIN

MESJETAR

© Të gjitha të drejtat e botimit dhe ribotimit për autorin. Asnjë material nuk mund të riprodhohet, kopjohet, ripublikohet, modifikohet, shpërndahet apo shitet në asnjë mënyrë, i plotë apo pjesë të tij në formë elektronike apo në letër, pa autorizimin e shkruar të autorit. Përdorimi i materialeve të kësaj reviste, pa autorizim, përbën shkelje penale të të drejtave të autorit.



Artikuj shkencore në kuadër të aktiviteteve
të Muzeut Kombëtar të Artit Mesjetar

1. "Shën Joan Pagëzori dhe paraqitja e tij Ikonografike"
Fortlumtura e tij, Kryepeshkopi i Shqipërisë, Hirësia e tij, Joan Pelushi

*2. "The icon of the Unfading Rose from the
Saint Athanasios Church in Trilofos of Thessaloniki.
A masterpiece of the painter Dico"*

Prof. Dr. Athanasios Semoglou

*Professor of Byzantine archaeology & art
Department of History & Archaeology
Aristotle University of Thessaloniki, Greece*

3. "Ikonat e Diço Zografit në Muzeun Historik Kombëtar"

Andrea Llukani

SHËN JOAN PAGËZORI DHE PARAQITJA E TIJ IKONOGRAFIKE

**Fortlumturia e tij, Kryepeshkopi i Shqipërisë, Hirësia e tij
JOAN PELUSHI**

Shën Joan Pagëzori është një nga personat më të rëndësishëm në historinë e krishterimit. Vetë fakti që vetëm tre personave në adhurimin ortodoks i kremtohet lindja – Krishtit, shën Marisë dhe shën Joan Pagëzorit, lindjet e të cilëve u paralajmëruan nga kryeengjëlli Gabriel, tregon rëndësinë e rolit të tij të veçantë, si Pagëzor i Krishtit, si Pararendës i Tij, si predikues i pendimit dhe si martir i drejtësisë. Shën Joan Pagëzori dhe Pararendësi i Krishtit ishte profeti i fundit i Dhiatës së Vjetër, por edhe ai që shfaqet në fillim të Dhiatës së Re, duke i bashkuar të dyja këto. Dy identitetet e tij të ndryshëm, që shkrihen në një personalitet, si Lajmëtari – Pararendësi dhe Profeti i fundit i Dhiatës së Vjetër, duke “përgatitur rrugën e Zotit” dhe si Pagëzori dhe Profeti i parë i Dhiatës së Re, e bëjnë atë Urën midis Dhiatës së Vjetër dhe të Re.

Prandaj, në Kishën Ortodokse, ky shenjt i madh, i cili sipas fjalëve të Krishtit: *Me të vërtetë po ju them juve se ndër ata që kanë lindur prej grash nuk është ndonjë më i madh se Joan Pagëzori* (Math.11:11), përkujtohet disa herë gjatë vitit, si një nga shenjtoret më të nderuar. Ai kremtohet në 7 Janar, si Pagëzori i Krishtit, e cila është festa e tij kryesore, në 24 Qershor në Lindjen e tij, si Pararendës (Shën Prodhromi), në 23 Shtator zënia e tij, në 29 Gusht prerja e kokës së tij, si edhe gjetjet e kokës së tij në 24 shkurt dhe 25 Maj.

Të gjitha këto përkujtime zënë një vend të rëndësishëm në ikonografinë dhe në adhurimin e Kishës Ortodokse.

Shën Joan Pagëzori shpalli se pagëzimi ishte për ndjesën e mëkateve. Ndonëse Zoti Vetë nuk kishte nevojë për ndjesën e mëkateve, Ai erdhi tek Joani “të pagëzohej nga ai dhe të përmbushte çdo drejtësi” (Math. 3:13-15). Ai shfaqet në ikonografi si Pagëzori në ikonën që paraqet pagëzimin e Krishtit në lumin Jordan, ikonë e cila tregon Epifaninë ose Theofaninë (shfaqjen e Perëndisë), që shpesh në gjuhën popullore njihet si Festa e Ujit të Bekuar.

Ai është parë si një figurë e shenjtë dhe unike e ikonografisë së artit të krishterë, për shkak të natyrës së tij të veçantë. Në ikonën më të njohur të tij ai paraqitet i veshur me një rrobë prej leshi deveje dhe me një brez lëkure. Gjithashtu ai paraqitet me dy krahë dhe me një pergamenë ku shkruhet: “Pendohuni se u afrua mbretëria e qiejve”. Baza teologjike e paraqitjes me krahë të Shën Joan Pagëzorit gjendet tek Shkrimi i Shenjtë, siç edhe për të gjitha simbolet dhe paraqitjet e tjera të tij. Te Ungjilli i shën Markut (1:2-5) tregohet se ai u thirr nga vetë Zoti për të qenë **Lajmëtari-Pararendësi** i Mesias. Ungjijtë citojnë profecitë nga Malakia dhe Isaia: *Ja, unë po dërgoj lajmëtarin tim para fytyrës tënde, i cili*

do të përgatisë udhën tënde përpara teje (Mal.3:1)) dhe *Një zë i atij që thërret në shkretëtirë: Përgatini udhën e Zotit, drejtoni shtigjet e tij* (Is. 40:3). Fjala në hebraisht **mal'akh** - מלאך, në greqisht **ἄγγελόν** - **angelon**, në të dyja gjuhët ka kuptimi e **lajmëtarit**, por edhe të **engjëllit**. Edhe engjëjt në ikonografi paraqiten me krahë në funksionin e tyre si lajmëtarë.

Një arsye tjetër përse Shën Joan Pagëzori paraqitet me krahë lidhet edhe me shoqërimin e tij me Profetin Ilia. Të dy shihen si Lajmëtarë dhe Pararendës dhe mënyra e tyre e jetesës engjëllore në shkretëtirë dhe ngjashmëria e veshjeve tregojnë, sipas fjalëve të engjëllit, se të dy kanë të njëjtën frymë dhe pushtet. (Luka 1:17). Referencat nga Dhiata e Vjetër për kthimin e Profetit Ilia dhe përgatitjen e rrugës së Zotit përpara ditës së shpëtimit, përsëriten gjatë shpalljes së lindjes së Shën Joan Pagëzorit në Dhiatën e Re, duke treguar misionin e tij si Pararendës i Krishtit (Malakia 4:5, 3:1). Kur nxënësit e tij e pyetën Krishtin se përse shkronjësit thonë se duhet të vijë më parë Ilia, ai iu përgjigj: *Vërtet Ilia duhet të vijë më parë...Por unë po ju them se Ilia ka ardhur...Atëherë nxënësit e kuptuan se u kishte folur për Joan Pagëzorin* (Math. 17:10-13).

Shën Joan Pagëzori ishte një predikues i pendimit. Pendimi, në kuptimin e krishterë, nuk është vetëm një keqardhje për fajet dhe mëkatet, por edhe një ndryshim i mendjes dhe i mënyrës së jetesës. Në Kishën ortodokse, para se prifti të fillojë Liturgjinë hyjnore, në shërbesën e Blatës së Hyjshme, thotë lutje para ikonës së Krishtit,

të Hyjlindëses dhe para ikonës së Pararendësit thotë këtë lutje: *O Profet i Krishtit, Perëndisë, dhe pararendës i hirit, ne që gjetëm në dhe kryet e tu si një trëndafil fort të hirshëm, tek ai i gjejmë shërimet, sepse si më parë, lëçit në botë pendimin.* Prandaj, në ikonografi ai paraqitet duke mbajtur një pergamenë ku shkruhet: *Pendohuni se u afrua mbretëria e qiejve.*

Shën Joan Pagëzori e përfundojë jetën e tij si martir. Ai u përket pikërisht atyre njerëzve që mbrojnë të vërtetën pa kompromis. Predikimi i tij ishte gjithmonë i qartë, i drejtë dhe direkt. Ai kritikoi edhe vetë sundimtarin, duke i thënë se nuk është e ligjshme për ty të mbash gruan e vëllait tënd dhe për këtë shën Joani u burgos nga Herod Antipa, guvernatori i Galilesë. Kur po festohej ditëlindja e Herodit, e bija e Herodiadës, vallëzoi para tij dhe vallëzimi i pëlqeu Herodit, i cili i premtoi asaj të kërkonte çfarë të dëshironte. Ajo e shtyrë nga e ema i kërkoi kokën e Joan Pagëzorit në një pjatë. Herodi urdhëroi t'i pritej koka dhe ia dha atë bijës së Herodiadës. (Math. 14:1-12). Prandaj, përveç ikonës ku tregohet kokëprerja e Shën Joan Pagëzorit, shpesh në disa ikona ai paraqitet me dy koka, me kokën e tij dhe me kokën e prerë, të vendosur në një pjatë, duke e mbajtur në të njëjtën dorë me të cilën mban pergamenën, ose ajo është vendosur përsëri në një pjatë, por e paraqitur poshtë në tokë.

Paraqitja ikonografike e Shën Joan Pagëzorit paraqet gjithë gamën e jetës së tij dhe na tregon rolin e tij të veçantë në historinë e shpëtimit.

THE ICON OF THE UNFADING ROSE FROM THE SAINT ATHANASIOS CHURCH IN TRILOFOS OF THESSALONIKI. A MASTERPIECE OF THE PAINTER DICO.

Prof. Dr. ATHANASIOS SEMOGLOU

*Professor of Byzantine archaeology & art
Department of History & Archaeology
Aristotle University of Thessaloniki, Greece*

The image of the enthroned Theotokos is kept in the church of Saint Athanasios in Trilofos, in the municipality of Mikra, Thessaloniki, and dates to 1865, according to the inscription at the bottom. The work is signed by the well-known iconographer Dico from the village of Tresonce and is a product of an artistic workshop that was active in the 19th century, centered around the city of Debar in the Northern Macedonia. It is associated with the production of the Mijak, a national community of this region, famous for its numerous families of skilled craftsmen.

The multi-figured icon offers the viewer a condensed visual representation of numerous hymnal references to the Theotokos and her role in the Incarnation. In the center, and against a precious golden background, the Virgin Mary is depicted enthroned and crowned, holding the Child, in the well-known type of the "Unfading Rose" («Ρόδον το Αμάραντον»). This iconography, although it draws its inspiration from a Byzantine hymn composed by Joseph the Hymnographer (816-886), appears and spreads much later, only during the late post-Byzantine period, and is considered a composition of Western inspiration. The Virgin as a rose wears a rose-colored maphorion (veil) and rests her feet on blooming roses at the bottom of the scene, which sprout from the forefather of Christ, Jesse.

The root of Jesse essentially constitutes the genealogical tree of Christ's Incarnation, interpreting the hymn: "A Rod from the Root of Jesse and a Flower from it, O Christ, has blossomed from the Virgin." In the same axis, but in the upper part of the scene, the depiction of God the Father within the clouds and the Holy Spirit in the form of a dove, along with the Son in the arms of His mother, compose the anthropomorphic Holy Trinity. The Virgin thus functions as the ladder to heaven, the means of the Incarnation and salvation. In this historical mission of the Virgin and in the process of the Incarnation, the contribution of her parents, Joachim and Anna, who are depicted in smaller scale on either side of her, was crucial.

This specific role of the Ever-Virgin Mary is emphasized by the themes surrounding the central scene, translating into images the encomiastic content of the most significant hymns composed in her honor. The narrow inner band framing the central theme on just two sides includes figures of prophets within floral medallions and a blue background. The prophets hold open inscribed scrolls and are accompanied by symbols that prefigure the Theotokos. The inclusion of Old Testament representatives in the New Church inaugurated by Christ through His Incarnation and Sacrifice

unifies and completes historical time, as it illustrates the fulfillment of the promise foretold by the prophets. This promise and its foreshadowing of the Theotokos is highlighted in the Divine Liturgy through the well-known hymn "The prophets from on High," («Ἄνωθεν οἱ Προφῆται») which from early on nourished Byzantine art with impressive iconographic forms.

Finally, the outer band is divided into 24 compartments, surrounding the central theme and presenting in miniature the 24 stanzas of the Akathistos Hymn, a work attributed to Romanos the Melodos and dedicated to the Theotokos. In this way, the visual encomium of the Virgin Mary is completed, as her place within the Gospel story is summarized, and her role in Christian doctrine is projected.

The second prooimion (prelude) of the kontakion "To thee, the Champion Leader" that runs around the outer frame of the icon contributes to the organic connection of the 24 episodes, unifying them and making their conceptual content easily recognizable to the faithful.

From an artistic point of view, the wise organization of the iconographic program, the skillful handling of colors and their contrasts to highlight the central theme, as well as the assimilated Western influences evident in the rendering of individual decorative details, are characteristic features of Dico's art. The skillful iconographer, open to the aesthetic pursuits of his time, boldly and originally renews the expressive means of artistic tradition, creating an interesting visual idiom.



IKONAT E DIÇO ZOGRAFIT NË MUZEUN HISTORIK KOMBËTAR

ANDREA LLUKANI

Muzeu Historik Kombëtar si institucioni më i madh o memories kombëtare në bashkëpunim me Muzeun e Artit Mesjetar, Korçë dhe Drejtorinë Rajonale të Trashëgimisë Kulturore, Korçë në kuadër të Ditëve Europiane të Trashëgimisë dhe Ditës Kombëtare të Trashëgimisë Kulturore çelën ekspozitën me titull “Ikonat e Diço Zografit në Muzeun Historik Kombëtar”. Ekspozita përbëhej 20 stenda, të cilat përmbanin fotografi të ikonave të ikonografit Diço Zografi, duke përfshirë edhe “Dyert e Bukura” të ikonostasit të kishës së Shën Kollit në Elbasan. Në ceremoninë e hapjes të ekspozitës përshëndeti përfaqësuesja e Muzeut Historik Kombëtar, znj. Elsjona Kote, si dhe Drejtor i Muzeut të Artit Mesjetar Korçë znj. Fioralba Prifti. Gjithashtu, u mbajtën dy referate me temë: “Ikonat e Diço Zografit në Muzeun Historik Kombëtar”, nga z. Andrea Llukani, nga Muzeu Historik Kombëtar, dhe referati me temë: “Trashëgimia kulturore në rajonin tonë”, nga dr. Metin Venxhi, Përgjegjës i Departamentit të Historisë dhe Gjeografisë, Universiteti “Fan Noli”. Folësit theksuan rëndësinë e Ditës Kombëtare të Trashëgimisë Kulturore, duke vlerësuar veprën e ikonografit maqedonas Diço Zografit në artin ikonografik shqiptar¹. (Fig.1)

Cili ishte piktori ikonograf Diço Zografi

Piktori ikonograf Diço Zografi e ka ushtruar aktivitetin e tij në Maqedoni, Bullgari dhe në Serbi. Diço e mësoi artin e ikonografisë prej mësuesve të tij, Mihal dhe Dhimitër Anagnostit gjatë kohës që kanë punuar së bashku në manastirin e Bigorskit. Diço Zografi në vitin 1853 ka pikturuar ikonat e kishës së Shën Gjergjit në Vërnice të Gollobordës². Ky fakt vërtetohet nga mbishkrimi që ka lënë në ikonën e Shën Mërisë: “Me dorën e Diço Zografit, nga katundi Tresance, 1853, muaji dhjetor 4”. Mbishkrimi është shkruar me alfabetin cirilik, ndërsa për datën ka përdorur greqishten bizantine³.

Në vitin 1855 Diço Zografi ka pikturuar ikonat e ikonostasit të kishës së Shën Kollit në Elbasan. (Fig.2) Diço Zografi ka pasur dy djem Abrahamin dhe Spiridhonin, të cilëve u mësoi artin e ikonografisë. Djali i madh, Abrahami ka pikturuar shumë kisha, por nuk e kishte talentin e të atit, ndërsa Spiridhoni vdiq herët. E veçanta e Diço Zografit është sepse ai pothuajse në çdo ikonë ka lënë nënshkrimin e tij. Përkushtimet e donatorëve të ikonave ai i shkruante sllavisht ose në greqishten bizantine, sipas porosive⁴. Ai ka qenë ikonografi më i shquar i kohës në Maqedoni.

¹ Andrea Llukani, *Ikonat e Diço Zografit në Muzun Historik Kombëtar*, Le Radici, Anno 22, n.4, Ottobre 2024, pagina 10.

² Kristofor Beduli, *Ortodoksët e Gollobordës*, “Neraida”, Tiranë, 2008, faqe 20.

³ Theofan Popa, *Mbishkrime të kishave në Shqipëri*, Tiranë 1998, nr. 59, faqe 72.

⁴ Andrea Llukani, Ylli Drishti, *Arti i ikonografisë në Shqipëri*, Akademia e Shkencave e Shqipërisë, Tiranë, 2021, faqe 254.

Porositësit prisnin me vite të tëra për të pasur një ikonë të pikturuar prej Diço Zografit. Tematika e ikonave të pikturuara prej tij është e larmishme. Aktivitetin kryesor e ka zhvilluar në fshatin Tresonik, ku gjendej atelieja e tij⁵.

Ikonat e mëdha të ikonostasit të kishës së Shën Kollit

Sipas programit për kartelizimin dhe studimin shkencor të materialit që gjendet në fondin e Muzeut Historik Kombëtar, gjatë hulumtimit u gjetën tre ikona të mëdha, të cilat mendohet se janë pikturuar nga Diço Zografi: Ikona e Shën Kollit (Fig.3) me përmasat 105x67,5 cm dhe numër inventari 5947, ikona e Shën Harallambit (Fig.4) me përmasat 102x62,5 cm dhe numër inventari 6025, si edhe ikona e Shën Athanasit (Fig.5) me përmasat 110x69 cm dhe numër inventari 5914. Këto ikona i përkasin kishës së Shën Kollit në Elbasan. Në fundin e ikonës së Shën Athanasit Diço Zografi ka lënë mbishkrimin (Fig.6) dygjuhësh në greqishten bizantine dhe në sllavishte: *διά χειρός δήτζου ζωγράφου εκ επαρχίας Δεβρών*, 1855. “Me dorën e Diço Zografit nga zona e Dhevron, 1855”⁶.

Ikonat e vogla të ikonostasit të kishës së Shën Kollit

Sipas programit për kartelizimin të materialit që gjendet në fondin e Muzeut Historik Kombëtar, gjatë hulumtimit u gjetën edhe disa ikona të vogla, që i përkasin kishës së Shën Kollit në Elbasan.

Ndër ikonat e vogla mund të përmendim ikona shenjtorësh: Shën Stefani me përmasat 42,5x35,5 cm dhe numër inventari 5755; Apostull Jakovi me përmasat 43,5x30 cm dhe numër inventari 6052; Tre Jerarkët me përmasat 44x32 cm dhe numër inventari 5826; Teodor Tironi dhe Teodor Stratilati me përmasat 45x31 cm dhe numër inventari 5423.

Kemi ikona nga cikli i festave: Zënia e Shën Anës me përmasat 45x30,5 cm dhe numër inventari 5408; Lindja e Pagëzorit dhe numër inventari 5438; Gratë Miraprrurëse me përmasat 43x29,3 cm dhe numër inventari 5801; Pendikostia me përmasat 44x31,5 cm dhe numër inventari 5802; Krishtlindja me përmasat 42x29 cm dhe numër inventari 5833; E diela e Thomait me përmasat 44x29 cm dhe numër inventari 6016; Zënia e Pagëzorit me përmasat 42x34 cm dhe numër inventari 6049; etj⁷.

Dyert e bukura të ikonostasit të kishës së Shën Kollit

Dyert e bukura të ikonostasit të kishës së Shën Kollit në Elbasan, aktualisht gjenden në pavijonin e ikonave të Muzeut Historik Kombëtar. Gdhendësi i Dyerve të bukura nuk dihet, por ato janë pikturuar nga Diço Zografi në vitin 1859. Ky fakt vërtetohet nga mbishkrimi që Diço Zografi ka lënë në Dyert e bukura (Fig.7) të ikonostasit: *Διά χειρός δήτζου ζ*, 1859, “Me dorën e Diço Z, 1859”⁸. (Fig.8)

⁵ Sasho Cvetkovski, *The icons of Dico Zograf from the church in Deber and Mala Reka*, Struga 2013, page 299-310.

⁶ Andrea Llukani, *Ikonat e Mihal Anagnostit në Muzeun Historik Kombëtar*, Studime Muzeologjike, Nr. 5, Tiranë, 2015, faqe 59; Andrea Llukani, *Mihal Anagnosti, piktori i fundit i artit pasbizantin në Shqipëri*, Le Radici, Anno 13, n.3, Novembre 2015, pagina 23; Andrea Llukani, Ylli Drishti, *Arti i ikonografisë në Shqipëri*, Akademia e Shkencave e Shqipërisë, Tiranë, 2021, faqe 272-273.

⁷ Andrea Llukani, *Diço Zograf icons in National Historical Muzeum*, International Scientific Journal Diskutime No. February 1st, Tetovo 2018, page 64-73; Andrea Llukani, *Ikonat e Diço Zografit në Muzeun historik Kombëtar*, Studime Muzeologjike Nr. 7, Tiranë 2017, faqe 42-49; Andrea Llukani, Ylli Drishti, *Arti i ikonografisë në Shqipëri*, Akademia e Shkencave e Shqipërisë, Tiranë, 2021, faqe 254.

⁸ Përkthimi është bërë nga autori i këtij artikulli; Andrea Llukani, Ylli Drishti, *Arti i ikonografisë në Shqipëri*, Akademia e Shkencave e Shqipërisë, Tiranë, 2021, faqe 210-211.

Në kulmin e "Dyerve të Bukura" Diço Zografi ka pikturuar "Krishtin Pandokrator", të rrethuar nga dekoracione floreale. Mbi medaljon është gdhendur imazhi i shqiponjës bizantine me flatrat, që i zbresin poshtë vertikalisht, ndërsa mbi kryet e saj është gdhendur një kryq i thjeshtë. Në pjesën qendrore, ikonografi Diço Zografi ka pikturuar "Kryeëngjëllin Gabriel" dhe përballë tij "Shën Mërinë", të rrethuar (anash dhe poshtë) nga shumë trëndafila të çelur. Në pjesën e sipërme të tyre këto lule janë të vendosur lirshëm në gjethet elegante të stilizuara, që dalin nga goja e dy grifonëve.

Të dyja figurat e skenës së Ungjillëzimit janë pikturuar mbi një sfond me ngjyrë të gjelbër të çelur, i cili shoqëron dhe dekoracionin bimor. Në pjesën fundore të dy kanatave të dyerve, Diço Zografi ka pikturuar katër Ungjillorët, të vendosur në skena të veçanta, të rrethuara me kolona të gdhendura thjesht dhe që mbyllën lart me harqe. Në pjesën fundore të dyerve ai ka pikturuar Shën Vasilin, Shën Joan Gojëartin, Shën Grigor Teologun dhe Shën Nikollën⁹.

Sipër dy skenave të secilit kanat të "Dyerve të Bukura" është gdhendur në formë simetrike imazhi i një pëllumbi me pamje ballore, me flatrat e ngritura lart, që shoqërohen anash nga figurat e dy luanëve me shpinë nga njëri-tjetri në profil, por që i kanë kthyer kokat përballë njëri-tjetrit.

Shiriti vertikal bashkues i gjerë i dy kanateve të "Dyerve të Bukura" bukurohet, duke filluar nga poshtë me imazhin e gdhendur të një vazoje me dy vegjë, prej së cilës ngrihet lart kërcelli i një luleje, me gjethe anash dhe lule të çelura. Figura e një luani në profil, me kokën e kthyer pas, është gdhendur në lartësinë ku ndodhet skena e Ungjillëzimit. Shiriti vazhdon më lart me motive bimore për tu korëzuar me imazhin e një vazoje të gdhendur, mbi të cilën është vendosur medaljoni me imazhin e Pandokratorit. "Dyert e Bukura" të ikonostasit të kishës "Shën Kolli", Elbasan janë të praruara dhe shoqërohen poshtë me zbukurime me sfonde të pikturuara në ngjyrë të gjelbër dhe të kuqe. Mënyra e gdhendjeve është mjaft elegante dhe krijon larmi në lëvizjet e volumeve në relief të ulët, duke krijuar unitet stilistik dhe bukuri estetike¹⁰.

Historiku i kishës së Shën Kollit, Elbasan

Kisha e Shën Kollit në Elbasan mendohet të jetë ndërtuar rreth vitit 1700. Vite më vonë ajo është djegur dhe është meremetuar në vitin 1849. Ky fakt vërtetohet nga fermani i Sulltan Mexhitit drejtuar Prefektit të Prefekturës së Ohrit, Haxhi Fahir Beut dhe dijetarëve Naib Kadiut të kazasë së Elbasanit¹¹. (Fig.9) Nga fermani mësojmë përmasat që ka pasur kisha: 39 metra e gjatë, 28 metra e gjatë dhe 13 metra e lartë.

⁹ Andrea Llukani, Ylli Drishti, *Ikonostaset e Shqipërisë*, Shek. XVI-XX, Kristalina-KH, Tiranë, 2024, faqe 318-319; Andrea Llukani, Ylli Drishti, *Arti i ikonografisë në Shqipëri*, Akademia e Shkencave e Shqipërisë, Tiranë, 2021, faqe 206, 210, 211; Ylli Drishti, *Ikona, Koleksioni i Muzeut Historik Kombëtar (Shek.XIV-XIX)*, Botimet Mali Pleshti, Tiranë, 2017, faqe 106-107; Dorian Koçi, Andrea Llukani, *Ikonat pasbizantine në Muzeun Historik Kombëtar*, Tiranë, 2020, faqe 164-165; Dorian Koçi, Andrea Llukani, *Post-Byzantine Icons in the National Historical Museum*, Tirana, 2023, page 164-165;

Dorian Koçi, Skënder Bushi, Andrea Llukani, *Treasures of National Historical Museum*, Tirana, 2018, page 112-113; Dorian Koçi, Skënder Bushi, Andrea Llukani, *Treasures of National Historical Museum*, Tirana, 2018, page 112-113.

¹⁰ Andrea Llukani, Ylli Drishti, *Ikonostaset e Shqipërisë*, Shek. XVI-XX, Kristalina-KH, Tiranë, 2024, faqe 318-319.

¹¹ AQSH, F. 143, D. 1281, fl. 1.

Kisha ka pasur dy dyer si edhe gjashtë dritare. Sipas fermanit Sulltan Mexhiti i drejtohej Prefektit të Prefekturës së Ohrit, Haxhi Fahir Beut, që kisha të rindërtohej sipas përmasave që ka pasur¹².

Kisha e Shën Kollit në Elbasan në vitin 1980 u prish nga themelet dhe në truallin e saj u ndërtua një pallat banimi. Kisha është rindërtuar pas viteve 90-të.

BIBLIOGRAFI

AQSH, F. 143, D. 1281, fl. 1.

Andrea Llukani, Ylli Drishti, *Arti i ikonografisë në Shqipëri*, Akademia e Shkencave e Shqipërisë, Tiranë, 2021.

Andrea Llukani, Ylli Drishti, *Ikonostaset e Shqipërisë, Shek. XVI-XX*, Kristalina-KH, Tiranë, 2024.

Andrea Llukani, *Ikonat e Diço Zogragit në Muzun Historik Kombëtar*, Le Radici, Anno 22, n.4, Ottobre 2024, pagina 10.

Andrea Llukani, *Diço Zograf icons in National Historical Muzeum*, International Scientific Journal Diskutime No. February 1st, Tetovo 2018, page 64-73.

Andrea Llukani, *Ikonat e Diço Zografit në Muzeun historik Kombëtar*, Studime Muzeologjike Nr. 7, Tiranë 2017, faqe 42-49.

Andrea Llukani, *Mihal Anagnosti, piktori i fundit i artit pasbizantin në Shqipëri*, Le Radici, Anno 13, n.3, Novembre 2015, pagina 23.

Andrea Llukani, *Ikonat e Mihal Anagnostit në Muzeun Historik Kombëtar*, Studime Muzeologjike, Nr. 5, Tiranë, 2015, faqe 52-59

Dorian Koçi, Andrea Llukani, *Ikonat pasbizantine në Muzeun Historik Kombëtar*, Tiranë, 2020.

Dorian Koçi, Andrea Llukani, *Post-Byzantine Icons in the National Historical Museum*, Tirana, 2023.

Dorian Koçi, Skënder Bushi, Andrea Llukani, *Thesare të Muzeut Historik Kombëtar*, Tiranë, 2018, faqe 112-113.

Dorian Koçi, Skënder Bushi, Andrea Llukani, *Treasures of National Historical Museum*, Tirana, 2018.

Dorian Koçi, Skënder Bushi, Andrea Llukani, *Treasures of National Historical Museum*, Tirana, 2018.

Fermantar, Të shkruash historinë me tolerancë, TIKa, 2005.

Kristofor Beduli, *Ortodoksët e Gollobordës, "Neraida"*, Tiranë, 2008.

Sasho Cvetkovski, *The icons of Dico Zograf from the churches in Deber and Mala Reka*, Struga 2013.

Theofan Popa, *Mbishkrime të kishave në Shqipëri*, Akademia e Shkencave, Tiranë 1998.

Ylli Drishti, *Ikona, Koleksioni i Muzeut Historik Kombëtar (Shek.XIV-XIX)*, Botimet Mali Pleshti, Tiranë, 2017.

¹² *Ferman i Sulltan Mexhiti*: "Nderja e mburja e shokëvet, zot i gradës së tretë e kajmekam (prefekt) i Sanxhakut (prefekturës) s'Ohrit Haxhi Fahir Beut dhe dritë e dijetarëve Naib Kadiut të kazasë s'Elbasanit dhe ndera e shokëvet anëtarëve të këshillit, paçin pushtetin e naltë, me t'u mbërrijit men ky urdhën i naltë i jemi t'a dijnë se: Një kishë e Rumëvet (Orthodoksve) që thirret kisha e Shënkollit në lagjen e Shënkollit, një ndër lagjet e t'Elbasanit, tue qenë se asht djegun, rajet e asaj lagje janë lutun për meremetimin e saj. Kisha në fjalë asht vezhgue e matun me anë të organevet të Sheriatit dhe ka rezultue se asht tridhet e nantë metër e gjatë (në tekst përmendet "Zira" që ka një gjatësi prej gjishtit të mesëm të dorës deri te brryli) njëzet e tetë e gjanë e trembëdhet e naltë, me dy dyerë e me gjashtë dritore më ka tetë pëllambë nalt e katër pëllambë gjanë. Me të vërtetë kisha në fjalë, e djegun, ka nevojë të meremetohet e të këthejë në gjendjen e saj të përparëshme. Unë nxora urdhënin t'em të lumnueshëm dhe ilami me mazbata iu referuen Shejhulislam e Mufti Ismet -Bej -zades dhe dijetarit erudite e shumë të vërtitshmit Ahmed Arif -Hiqmet -Beut, Zoti ua baftë të vazhdueshëm vërtytin, nga të cilët u kërkue fetvaja tue shtrua çashtja kështu:

*Kur një kishë në një katund shkatërohet, t'interesuemit a mund e këthejnë atë në gjendjen e saj të mëparshme pa i shtue gjë. Gjegjëja qe se po, munden t'interesuemit m'e sjellë kishën në gjendjen e saj t'vjetër. Në këtë vështrim doli fetvaja. Kështu dhe unë, si mbas lejes së sheriatit të nderuem dhaçë lejen t'eme mbretnore për meremetimin e kishës në fjalë dhe qita, burue prej mëshirës seme mbretnore Hatt 'in t'em madhshtor tue urdhënuë që të veprohet simbas tij e simbas fetvas së ndritun. Dhaçë autorizimin tem mbretnor që kisha në fjalë të meremetohet, aq gjatë, gjanë e naltë e me atë sipërfaqe siç ka qenë ma para, pa e kalue strukturën e saj origjinale. Në qoftë se ndokush ka me guxue me lejuë ndreqjen e saj ma e madhe se ishte ma përpara dhe ka marrë të holla prej rajavet, mbi ta ka me randue përgjegjësjë dhe për ta ka m'u ba keq. Ju që jeni Kajmekam (prefekt), Naib-Myfti e tjerë kështu t'a dijni dhe kështu të veproni, tue u ruejtë nga një veprim i kundërt për sa u tha. Kështu t'a dijni dhe nënshkrimi t'em t'i jepni besim. Shkrue në medis të muajit të Seferul-hajrit (I dyti muej mbas kalendarit hënor) të vjetit njëmij e dyqind e gjashtëdhjetë e gjashtë. V. 1266 - 1849". *Fermantar, Të shkruash historinë me tolerancë*, TIKa, 2005, faqe 116-117.*



Fig. 1. Pamje nga ekspozita “Ikonat e Diço Zografit në Muzeun Historik Kombëtar”



Fig. 2. Pamje nga kisha e Shën Kollit në Elbasan



Fig. 3. Ikona e Shën Kollit



Fig. 4. Ikona e Shën Harallambit



Fig. 5. Ikona e Shën Athanasit

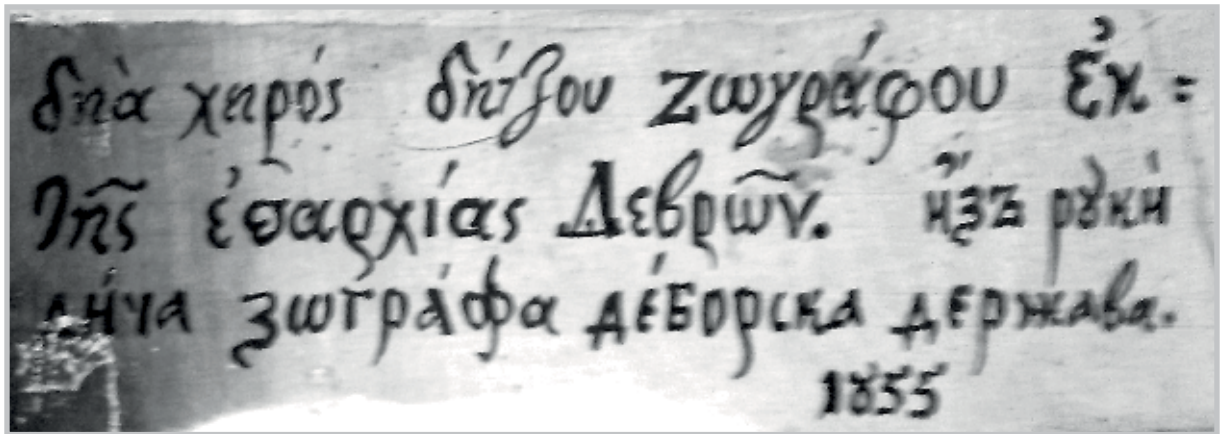


Fig. 6. Mbishkrimi i Diço Zografit



Fig. 7. Dyert e Bukura

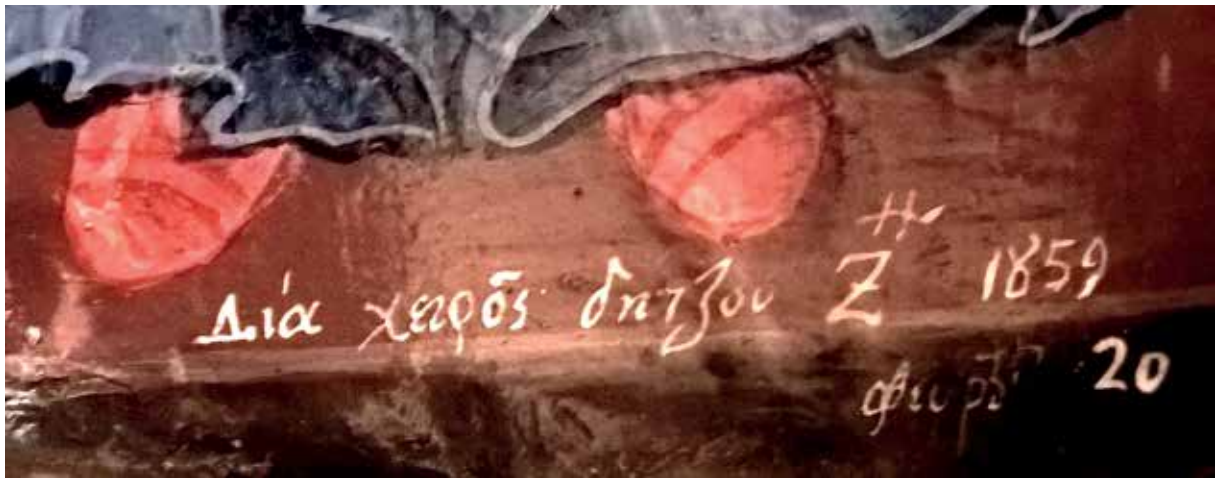


Fig. 8. Mbishkrimi i Diço Zografit



Fig. 9. Fermani i Sulltan Mexhitit për rindërtimin e kishës



Artikuj Shkencorë

*1. Tradita dhe rite përmes frazeologjisë
(The tradition and rituals through phraseology)*

Prof. As. Dr. Anyla Saraçi

*Department of Linguistics and Literature
Faculty of Philology and Education
“Fan S. Noli” University, Korçë, Albania*

*2. Programi ikonografik i pikturuar nga
Konstandin Shpataraku në kishën e Manastirit
të Shën Marenës në Llëngë të Mokrës (Pogradec)*

Dr. Ahilino Palushi

TRADITA DHE RITE PËRMES FRAZELOGJISË (THE TRADITION AND RITUALS THROUGH PHRASEOLOGY)

Prof. As. Dr. ANYLA SARAÇI

Department of Linguistics and Literature

Faculty of Philology and Education

“Fan S. Noli” University, Korçë, Albania

Frazeologjia është një nga elementët më të rëndësishëm që përcaktojnë tiparet e një gjuhë dhe ruajnë më gjatë gjurmët e mëvetësisë e të traditës. Forma e brendshme e këtyre njësive lidhet më së shumti me jetën shoqërore, me zakonet, doket, me mendësinë e njerëzve dhe mënyrën e tyre të jetesës. Si rrjedhim nëpërmjet frazeologjisë mund të shqyrtohen në të kaluarën dhe në të tashmen shumë karakteristika të një bashkësie gjuhësore të caktuar. Frazeologjia është si një muze fjalësh e formash gramatikore të huaja e kombëtare, arkaike, krahinore, gjithëgjuhësore, të shkruara në kuptim tërësor. Kjo bën të mundur që në korpusin e njësive frazeologjike të dallojmë pikërisht materialin leksiko-semantik e stilistik, fryt të kulturës gjuhësore, shpirtërore e materiale, prodhim të shumë brezave, të lidhur ngushtë me traditën, jo veç gjuhësore e letrare. Në këtë këndvështrim formimi i njësive frazeologjike lidhet edhe me tradita dhe rite fetare dhe pagane që kanë të bëjnë me mendësinë dhe, kulturën shpirtërore dhe material, me besimet, duke sendërtuar nëpërmjet frazeologjisë elementë të këtyre besimeve në tipare të njerëzve. Larmia e besimeve (të krishtërë, myslimanë, bektashinj) në Shqipëri ka bërë që frazeologjia e lidhur me to të jetë po aq e larmishme

Fjalë çelës: frazeologji, tradita, rite fetare, veçori gjuhësore.

Phraseology is one of the most important elements that determine the features of a language, protecting longer its footprints of originality and tradition. The inner form of these units is closely related with the people way of life, their traditions, customs and their social life. As a result phraseologies can be studied in the past and in the present. Phraseology is like a museum of words, grammatical forms which might be national or foreign, archaic, regional, linguistic, all merged in a single meaning. This makes possible that in the total corpus of phraseology units we can distinguish the lexical-semantic and stylistic material, as a result of the language culture, spiritual and material, as a product of different generation which are closely related with linguistic and cultural traditions. From this point of view the formation of phraseology units are related even with the tradition of religious and pagan rituals that have to do with the mentality, spiritual and material cultural, with believes, materializing through their elements of phraseology of this believes in human phenotypes and stereotypes. The multi-religious (Christians, Muslims and Bektashi) in Albania had made possible that the phraseology related to them is multi-colored as well.

Key words: Phraseology, traditions, religious rituals, linguistic features

HYRJE

Qytetërimi evropiano-juglindor, në një epokë të caktuar të historisë, ka qenë pjesë e një ndërtimi kulturor, fetar ose politik më të gjerë. Duke u nisur nga fakti se secila nga pjesët përbërëse të këtij qytetërimi, ai duhet të shqyrtohet në tërësinë e tij. Ky qytetërim, ku bën pjesë dhe Shqipëria, gjendet në një zonë përballjesh, mbi të cilën kanë vërshuar perandoritë dhe shtetet që aspirojnë për pushtet, ku ortodoksia, katolicizmi dhe islami takohen e ndërthuren, përveç prerjeve dhe hapësirave të bashkëjetesës etnokulturore dhe etnogjuhësore të ndryshme (Doja, 1999:150).

Tashmë është një aksiomë e njohur lidhja e ngushtë midis gjuhës dhe kulturës. Ajo çka sugjeron hipoteza Sapir-Uorf (Sapir-Whorf) mund të shihet në drejtimin se gjuhët na ndihmojnë mënyrën tonë të menduarit, për pasojë gjuhë të ndryshme mund të shprehin mënyrat tona të veçanta të kuptuarit të botës. Bazuar në këtë argument, mund të theksojmë se gjuha, në njëfarë mënyre mund të përcaktojë modelet tona të menduarit. Nga ana tjetër, ngjashmëritë ndërmjet gjuhëve janë relative, sa më i madh të jetë ndryshimi strukturor i gjuhëve, aq më shumë ndryshon konceptimi mbi botën. Ky përcaktim ka sjellë edhe përkufizimin e kësaj hipoteze shpesh si “determinizëm gjuhësor” apo “relativitet gjuhësor”, përkufizim që për herë të parë u përcaktua nga Vilhelm von Humboldt (Wilhelm von Humboldt) (Crystal, 1985:262).

Në këtë këndvështrim, frazeologjia e gjuhës shqipe është një pasuri e madhe mjetesh emërtuese dhe shprehëse në etapa historike të ndryshme dhe në stile të ndryshme. Shumë njësi frazeologjike shprehin nocione e realie që nuk kanë emërtim tjetër, përmbajnë nuanca të veçanta kuptimore emocionuese që nuk i kanë përgjegjëset e tyre sinonimike, njësitë njëfjalëshe (Thomai, 1972:382).

Njësitë frazeologjike mund të identifikohe në rrjedhën e ligjëritit e të veçohen, sikundër dhe fjala. Megjithë tiparet e veçanta të formimit dhe të përdorimit, frazeologjia ka rregullsi të brendshme, lëvizje të ndryshme tipologjike, shtresime hiponimike. Nga vetë natyra, frazeologjia gjuhësore nuk mund të trajtohet jashtë lidhjeve me kategoritë leksikore e gramatikore, jashtë dukurive të zhvillimit semantik të mjeteve gjuhësore e sidomos jashtë ligjëritit të gjallë (Thomai, 1999:9). Te kjo lëndë frazeologjike, e përdorur në gji të bashkësive gjuhësore, me karakteristika të caktura gjuhësore që i ka diktuar territori dhe kushtet sociale, gjejmë jo thjesht dëshmi të gjendjes së hershme të dialektit a të folmes së një krahine, por dhe dëshmi të mendësisë, kulturës, mënyrës së jetesës të banorëve të saj.

Forma e brendshme e këtyre njësive lidhet më së shumti me jetën shoqërore, me zakonet, doket, me mendësinë e njerëzve, me mënyrën e jetesës etj. Si rrjedhim, nëpërmjet frazeologjisë, mund të shqyrtohen shumë karakteristika të kësaj apo asaj krahine, sepse thesari frazeologjik i një bashkësie (lokale a kombëtare nga pikëpamja gjuhësore), megjithë ndërthurjen që ka me frazeologjinë e gjuhës standard apo përkimet me gjuhët fqinjë, mund të kundrohet dhe nga pikëpamja e “formës së brendshme”. Kështu, përmes saj mund të përshenjen shumë pamje të botës së kësaj bashkësie. Kjo formë e brendshme sendërtohet në gjymtyrët përbërëse të njësive frazeologjike që lidhen ngushtësisht me histori, personazhe, vende përfaqësuese, me fjalë karakteristike që lidhen ngushtë me mjetet, zejjet, banesën dhe përbërësit e saj, me tradita, rite, po ashtu dhe me përdorimin e trajtave fonetike e morfologjike të hershme të fjalëve që gjallojnë dhe sot në të folmet lokale e gjuhët kombëtare.

Metodologjia e punimit

Përvojës e gjatë e përkthimit të Biblës në shumë gjuhë dhe mbështetur në lidhjen midis gjuhës dhe kulturës, e ka bërë Juxhin Nidan, një nga gjuhëtarët dhe teoricienët më të njohur të përkthimit, të arrijë në përfundimin se komunikimi ndërkulturor mbështetet në pesë tipe subkulturash: 1- kultura ekologjike; 2- kultura gjuhësore; 3- kultura fetare; 4- kultura materiale dhe 5- kultura sociale (Nida, 1964). Secila prej tyre nuk paraqitet e veçuar, ato bashkëveprojnë në gji të bashkësisë gjuhësore duke shenjuar historikisht karakteristikat e saj.

Bazuar te këto tipe mund të theksojmë se çdo ide a ndjesi shprehet përmes gjuhës. Natyrisht dhe ritet, besimet e praktikat fetare paraqiten nëpërmjet saj. Si rrjedhim feja ka zhvilluar një regjistër të vetin (Ugëueye & Ezenëa-Ohaeto, 2011:173), për pasojë çdo komunitet fetar formon një bashkësi folësish me “fjalorin dhe frazeologjinë e tyre që jo thesht përdoren, por bëhen të njohur dhe përtej lufijve të bashkësisë së tyre shoqërore” (Coupland and Jaëorsky, 2009:165) Duke u mbështetur në frazeologjinë e mbledhur në një krahinë të juglindjes së Shqipërisë, në Devoll, ku bashkëtojnë tri nga besimet fetare (ortodoksë, muslimanë dhe bektashinj) mund të shqyrtojmë elementët e sipërpërmendur të sendërtuara në frazeologjitë që kanë si gjymtyrë kryesore një emërtesë fetare. Materiali frazeologjik është mbledhur nga ekspeditat në terren në fshatra në të cilat ka pasur banorë të vetëm të një komuniteti fetar apo të të përzier. Njësitë frazeologjike janë analizuar mbi bazën e gjymtyrëve përbërëse të njësisë, të cilat lidhen me fenë në tërësi dhe me besimet e përkatëse në veçanti. Këtu janë përfshirë dhe disa prej shprehjeve që bazohen mbi figura pagane, por që konsiderohen si pjesë e besimeve fetare.

Rezultate dhe diskutime

Në gjuhën e një kombi, mjaft njësi frazeologjike lidhen me **tradita dhe rite fetare a pagane, me figurat e klerikëve, me vende të shenjta e mitologjinë** që kanë të bëjnë me mendësinë, kulturën shpirtërore dhe materiale, me besimet, duke sendërtuar, nëpërmjet frazeologjisë, elementë të këtyre besimeve në tipare të njerëzve.

Në shqyrtimin e korpusit frazeologjik që lidhen me besimet, ritet e traditat fetare të kësaj krahine mund të dallojmë:

- **Frazeologjia që lidhet me figurën e klerikëve.** Kjo frazeologji ka në qendër kryesisht një histori a tipar përfaqësues që lidhet me klerikët, të tilla janë: *është bërë si dhjak* “është bërë i paqethur, i parruar”; *s’u prish fshati për një prift* “thuhet për dikë a për diçka pa vlerë që s’prish punë kur na mungon”; *e bëri si prifti hostenë* “e prishi diçka, e prishi punën fare”; *del si prifti me kusiçkë* “thuhet për dikë që është mësuar vetëm të lypë e të kërkojë nga të tjerët”; *gjeti shtëpinë e priftit* “u mësua keq, kërkon gjithmonë të përfitojë”; *(flet) si hoxha i Bickës* “flet gjepura, flet kot”; *kur s’e ke zanat, mos dil hoxhë në fshat* “mos u mburr kot me diçka që nuk e di a nuk e zotëron si aftësi”; *s’është kësmet të hajë dervishi ljepur* “është e pamundur të ndodhë a të kryhet diçka”;
- **Frazeologjia me në qendër vendet e shenjta.** Këto vende të shenjta shërbejnë si burim i shprehjes frazeologjike për shkak të karakteristikës si vend i veçantë, si: *sikur ha në vakëf* “shumë i dobët”; *gjeti kishë të falet* “nuk di a nuk është i zoti të zgjedhë njeriun e duhur për të gjetur përkrahje”; *përmjer dë derë të xhamisë* “bën a thotë gjëra të rrezikshme”;
- **Frazeologjia që lidhet me praktikimin e riteve dhe të kremtet fetare.** Të tilla mund të përmendim: *s’të jep as gjynahet* “është shumë dorështrënguar”;

sikur u jep ujë të vdekurve “shumë i dobët, për të ardhur keq” *rrri që rri bëj një hajmali* “i thuhet dikujt që rri kot pa punë”; *ndez kandilin pa zënë nata* “është njeri i rregullt, që merr masat në kohën e duhur”; *s’ të lë derri të bësh pashkë* “prish punë, është ngatërrestar”; *ia ndez kandilin* “është duke vdekur”; *vuri kambanën* “vuri tellallin, e përfoli diçka me shumë njerëz”; *e ka zërin këmbanë* “ka zë të fortë e të vrazhdë”; *s’bën vezë të kuqe* “nuk është kaq i mirë sa ta trajtojme në mënyrë të veçantë”; *(hëngri) ç’ha dullja për Ramazan* “e rrahën shumë”; *(rri) si Arifegjyni para Bajramit* “thuhet për dikë që i jep rëndësi vetes më shumë se ç’duhet”; *është lindur ditën e Xhumasë* “është njeri me fat”; *të lidhça buzën me shami mallk.* “vdeksh”; *i bëj duva* “i lutem, i përgjërohem dikujt”; *mbi daulla një zurna (karadyzen)* “thuhet kur fillon një punë pa mbaruar të tjerat ose që nuk vlen para tyre”; *ta thëntë prifti (hoxha) prapa veshit mallk.* “vdeksh”; *të zënça për peri mallk.* “vdeksh”;

- Frazologjia që lidhet me figura besimi të mbinatyrshme, kryesisht të besimit popullor. Këtu shfaqen figura e *lugatit, lanetit, shejtanit* dhe gjenden kryesisht në formën e mallkimeve: *sikur ia ha lugati dë bark* “thuhet për një fëmijë, që edhe pse ushqehet mirë, është i dobët e shëndetlig”; *ngrihet si lugati* “ngrihet herët në mëngjes”; *u zhduk si flaka e lugatit* “u zhduk shumë shpejt”; *e ka frikë si lugati dritën* “është shumë frikacak”; *doli si shejtani nga temjani* “doli papritur e pakujtuar”; *di dhe shejtanë ku rri* “di shumë gjëra të fshehta”; *është si shejtani i përroit* “është shumë i djallëzuar dhe zemërlig”; *shejtani as kor, as kopaçit* “njeriu i keq s’bën kurrë punë të dobishme”; *u djegsh lugat mallk.* “vdeksh e u zhduksh”; *atje i qoftë* “thuhet për dikë që i ka ndodhur një fatkeqësi”; *sikur të më ngjallet babaj* “në asnjë mënyrë”; *vajti në xhenem të gomerëve* “iku e s’u kthye më, mbaroi me turp” etj.

- Frazologjia që lidhet me vdekjen nëpërmjet riteve që kryhen për të (kryesisht në formën e mallkimeve). Ato dallohen sipas besimit fetar, si: *“Të bëfsha hallbën (hallvën)!”*; *“Të hëngsha revaninë!”* (për myslimanët) dhe *“Të bëfsha (të këndofsha) kulufrudhën!”*; *“Të hëngsha grurët!”*; *“Të ndezça kandilen!”*; *“T’u mbaroftë vaji!”* (për të krishterët) etj.

Një pjesë e mallkimeve lidhen me vdekjen e parakohshme, si: *“Mos arrifsh të bëesh!”*; *“Mos arrifsh!”*; *“Mos u arrifsh ishalla!”*; *“E gjeç nga mos e pandefsh!”*

Përfundime

Si përfundim mund të themi se frazeologjia që lidhet me besimet dhe ritet fetare konservon karakteristika që mund të humbasin në rrugën e zhvillimit të një gjuhe.

Si njësi të ngurosura historikisht ato përfaqësojnë një histori a ngjarje reale që ka qenë burim i tyre, por dhe strukturat leksiko - gramatikore gjuhësore në çastin e formimit të tyre. Në disa rast gjuha që lidhet me fenë konsiderohet si gjuhë e vdekur a si forma arkaike e gjuhës së gjallë fetë janë parë universale në të gjitha shoqëritë njerëzore. Megjithë ndryshimet dhe pamjet e ndryshme të saj nga një bashkësi në tjetrën (brenda të njëjtit komunitet gjuhësor apo në përfaqësimin e saj në gjuhë të ndryshme) besimet fetare paraqesin karakteristika të përbashkëta dhe shprehin praninë e tyre përmes gjuhës së praktikës fetare, por më gjerë në gjuhën e gjallë të përditshme të të gjithë qenieve njerëzore.

REFERENCA

Coupland, N & Jaworsky, A. (eds.) (2009): The New Sociolinguistics Reader, Basingstoke and New York: Palgrave Macmillan.

Crystal, D. (1985): A dictionary of linguistics and phonetics. 2nd edition. New York: Basil Blackwell.

Doja, A. (2009): Etniciteti, ndërtimi kombëtar dhe nacionalizmi në territorin etnik shqiptar: qasje antropologjike e konfliktit të marrëdhënieve ndëretnike, POLIS 8 / 151.

Nida, E. (1964): Toward a Science of Translating: With Special Reference to Principles and Procedures Involved in Bible Translating, copyright E.J. Brill, Leiden, Neitherland.

Thomaj, J. (1999): Frazheologjia e gjuhës shqipe, në Fjalor frazeologjik i gjuhës shqipe, Shkenca, Tiranë.

Thomaj, J. (1972): Çështje të frazeologjisë shqipe, në Studime mbi leksikun dhe formimin e fjalëve në gjuhën shqipe I, Tiranë.

Ugwueye, E. & Ezenwa-Ohaeto, N. (2011): Religious Language: Problems and Meaning, UJAH: Unizik Journal of Arts and Humanities, Vol 12, No 1 (2011), pp. 173-187.

PROGRAMI IKONOGRAFIK I PIKTURUAR NGA KONSTANDIN SHPATARAKU NË KISHËN E MANASTIRIT TË SHËN MARENËS NË LLËNGË TË MOKRËS (POGRADEC).

Dr. AHILINO PALUSHI

Doktor Shkencash në Trashëgimi Kulturore

Hyrje

Manastiri i Shën Marenës është i vendosur në një grykë disa kilometra afër fshatit Llëngë. Itinerari zakonshëm përmes fshatrave të Mokrës së Sipërme; Kalivac, Potgozhan, Pevelan, Cezmë e Madhe, Cezmë e Vogël, kalon nëpër disa monumente të pakta të kultit që kanë mbetur në këto zona të cilat shoqërohen me një plastikë të pasur mortore¹. Varre të vjetra në formën e kryqeve masivë apo obeliskësh të vegjël egzistojnë akoma në masë në kishën e Shën e Premtes në Potgozhan² (fig. 1) apo në kishën e Shën Kollit në Pleshisht³. Kjo tregon në rradhë të parë një kulturë estetike nga banorët vendas për të përcjellë në banesën e fundit familjarët e tyre, të cilës i është përgjigjur me cilësi një punëtori e caktuar po nga kjo zonë. E përmendim si fakt këtë vecori pasi elementë të tillë sa vijnë e “fshihen nga kujtesa shoqërore” dhe monumente të shumta sa vijnë e zhvishen e shpërbëhen në përgjithësi nga detaje të tilla tradicionale shumë domethënëse.

Rruga e tmerrshme e “parrugë” i afrohet fundit tek gjarpëron nëpër një pllajë sa të bukur aq edhe të egër rrëzë së cilës shtrihet fshati Llëngë, për tu mbyllur me një ecejake simpatike përreth 20 minuta nëpërmjet një shtegu të thepisur që të con drejt e tek porta e Manastirit. Brenda zotërimeve të Manastirit përballë tij gati në kufi me Gramshin janë të vendosur fshatrat më skajorë të krahinës, Zgallë dhe (Jollë).

¹ Gj. Gusho, *Mbi përhapjen e krishtëritimit dhe të kishave në rrethin e Pogradecit*, Pogradec 2000, fig 9.

² Nga dy kishat që ka sot fshati Potgozhan vetëm ajo e Shën Mitrit ruan dekorimin me afresk dhe karakteristika të vecanta në strukturën e brëndëshme cka e ka bërë atë objekt të një studimi më të thelluar; I. Βιταλιώτης και Α. Palushi, Ένα ιδιότυπο μεταβυζαντινό μνημείο της περιοχής της λίμνης Αχρίδας: Ο δίκωγχος ναός του Αγίου Δημητρίου (*Shën Mitri*) στο Potkozhan του Πόγραδετς (Αλβανία) και οι τοιχογραφίες του. **42ο Συμπόσιο Βυζαντινής και Μεταβυζαντινής Αρχαιολογίας και Τεχνης της Χριστιανικής Αρχαιολογικής Εταιρείας**, Βυζαντινό και Χριστιανικό Μουσείο Αθίνα, 5-7 Μαΐου 2023.

Ngjitur me fshatin e Potgozhanit gjëndet fshati Pevelan. Ndonëse sot është pothuajse i braktisur ende ruhet në qendër të tij kisha e Shën Todrit, kishë një nefëshe e tipit bazilikal që i përket cerekut të fundit të shekullit të 19. Mbishkrimi me të dhëna mbi kontribuesit për ndërtimin e kësaj kishë gjëndet akoma i murosur në hyrjen për në tempull, shih; Th. Popa, *Mbishkrime të Kishave në Shqipëri*, nr 66, fq 74-75.

³ Të dhëna interesante mbi një fazë të mundëshme të pikturimit të kësaj kishë, shih; F. Marolli, Η δραστηριότητα των Χιονιαδιδών ζωγράφων στην Αλβανία, *Εκ Χιονιάδων* 19 (2021); σ 63-74.

Dita e Shën Marenës sipas kalendarit është më 17 Korrik, por çdo vit Ajo kremtohet në formën e një pelegrinazhi nga data 28 deri në 30 Korrik nga shumë besimtarë që vijnë si nga zona përreth ashtu edhe nga i gjithë rajoni⁴. Konaku i manastirit ndërtuar në fillimin e viteve 20 me hapësirën e bollshme dhe arkitekturën simpatike, tashmë afron mikpritjen e vizitorëve të shumtë të cilët më përpara qëndronin me cada në truallin përreth Kishës.

Kisha e manastirit ka një arkitekturë të thjeshtë ndërtuar me gurë të plotë. Në eksonarteks vëmë re një bazament me një suprinë të realizur me pllaka varresh. Emrat dhe datat të cilat i përkasin fundit të shekullit të 19, tregojnë se me siguri ato, në një kohë më të vonë nga ndërtimi, janë marrë nga varre përreth dhe janë përdorur për realizimin e këtij “stoli pushimi” në hyrje të kishës.

Kisha nga brënda është zbukuruar anembanë me afresk nga Kostandin Shpataraku në vitin 1754⁵. Sipas të gjitha gjasave puna e tij ka vazhduar akoma më tej për plotësimin me ikona të

ikonostasit të kësaj kishë⁶. Duke patur parasysh veprimtarinë gati 30 vjecare të këtij mjeshtri të dokumentuar nga të dhënat e deri më sotme që fillon në vitin 1739 e vazhdon deri më 1767⁷ rezulton se piktura e kishës së Manastirit të shën Marenës i përket mesit të krijimtarisë së tij e për rrjedhojë shkallës më të lartë të pjekurisë së tij artistike.

Mbishkrimi ktitorik

Kisha e Shën Marenës ka tre mbishkrime në afresk të cilat ruhen akoma dhe sot në një gjëndje shumë të mirë ashtu sic janë studiuar dhe përkthyer nga studiuesi Theofan Popa shumë dekada më parë. Ato janë shkruar me kaligrafi të mirë me gërma ngjyrë kafe të kuqe mbi sfond të bardhë. I pari ndodhet në faqen e murit lindor të narteksit mbi hyrjen për në naos (fig. 2). I dyti që është dhe mbishkrimi kryesor është i pozicionuar edhe ky mbi portë simetrikisht në anën tjetër (fig. 3), në faqen e murit perëndimor brënda naosit dhe i treti mbi harkun e nikes së prothesit në faqen e murit lindor të sanktuarit (fig. 4).

⁴ *Kjo Festë respektohet me interes të vecantë nga të dy komunitetet, si ai ortodoks ashtu edhe nga ai mysliman... Gjatë festës së Manastirit zhvillohen praktikat e zakonshme kishtare-rituale...Ritet përfshijnë edhe zakonet e pirjes dhe larjes me ujin e shenjtë nga burimi afër shpellës së shën Marenës, gjithashtu bëhet kalimi i natës në Manastir nga besimtarët, e sidomos në pragun e dyerve të kishës. I gjithë ky ritual lidhet me fuqinë e shërimit nga ana e Shenjtores mbi të gjitha të prindërve pa fëmijë dhe fëmijëve të sëmurë, e sidomos atyre memecë;* E. Lucheska. ЧУДОТВОРНОСТА НА МАНАСТИРОТ СВ. МАРЕНА ВО НЕПОСРЕДНА БЛИЗИНА НА С. Л'НГА, НА ПЛАНИНАТА МОКРА НАД ПОДГРАДЕЦ, Р АЛБАНИЈА/Miraculous Powers of the St. Marena Monastery close to the village of L'nga on the Mokra Mountain overlooking Pogradec, Albania., *Balkanoslavica* 47/1, Prilep 2018. 119-127

⁵ Bl; Popa, Th. *Piktorët mesjetarë shqiptarë*, Tiranë: Ministria e Arsimit dhe Kulturës, 1961, faqe 72 – 80. Marika, Z. Drishti, Y. *Kostandin Shpataraku*, piktor i artit mesjetar shqiptar, Tiranë: Edizioni MP s.r.l. Mantova, 1992. Trésors d'art albanais, Icônes byzantines et post - byzantines du XII au XIX siècle, Musée National Message Biblique Marc Chagall, 3 juillet - 7 octobre, Nice 1993, étage, 56 – 59. Popa, Th. *Mbishkrime të Kishave në Shqipëri*, Tiranë 1998, mbishkrim nr. 33, 34, 35, 36, 51. Gusho, Gj. *Mbi përhapjen e krishtërimit dhe të kishave në rrethin e Pogradecit*, Pogradec 2000, faqe 111 – 118. Korobar, V. *Ikonopisot vo Ohrid vo XVIII vek*

/ The Icon painting in Ohrid during the 18th century, Skopje, Куп тупа. 2005. 87 – 91. Drakopoulou, E. *Icons from the Orthodox Communities of Albania, Collection of the national Museum of Medieval Art, Korçë* (A. Tourta. edit.), Thessaloniki: Hellenic Ministry of Culture - Museum of Byzantine Culture, 2006, pp 136 – 142. Llukani, A. *Mitropolia e Korçës*, Tiranë 2020, faqe 86-88

⁶ I referohemi këtu datimit të vitit 1755 të ikonës së madhe të Krishtit që ka qenë pjesë e ikonostasit të kësaj kishë me mbishkrimin ΑΠΟ Χ(ΡΙΣΤΟ)Υ Α Ψ Ν Ε / ΧΕΙΡ ΚΩΝΣΤΑΝΤΙΝΟΥ Ι(Ε)ΡΟΔΙΑΚΟΝΟΥ. “Prej Krishtit 1755, dora e jerothiakon Kostandinit; Th. Popa, *Mbishkrime të kishave në Shqipëri*, nr 32, faqe 62. V. Korobar, *Ikonopisot vo Ohrid vo XVIII vek. 180*

⁷ Sic e theksojmë, bazuar mbi të dhënat e deri më sot, ikona më e hershme e realizuar nga ky autor e vitit 1739 vjen nga manastiri i Ardenicës me paraqitjen e Shën Gjon Vladimirit me Skena nga Jeta e Tij, me nënshkrimin(ΔΙΑ ΧΕΙΡΟΣ) ΚΩΝΣΤΑΝΤΙΝΟΥ ΙΕΡΟΔΙΑΚΟΝΟΥ ΕΚ ΣΠΑΘΕΙΑΣ...me dorën e jerothiakon Konstandinit nga Shpati; Drakopoulou, E. *Icons from the Orthodox Communities of Albania*, pp 140, dhe ajo më e vona, është Ikona e Krishtit që daton më 1767 dhe vjen nga ikonostasi i kishës së Shën e Premtes në Cetë të Kavajës me të njëjtin nënshkrim... + ΧΕΙΡ ΚΩΝΣΤΑΝΤΙΝΟΥ ΙΕΡΟΔΙΑΚΟΝΟΥ ΕΚ ΣΠΑΘ(ΕΙΑΣ); Th. Popa, *Mbishkrime të kishave në Shqipëri*, nr 32, faqe 62. V. Korobar, *Ikonopisot vo Ohrid vo XVIII vek. 180*

Për të sjellë në qendër të vëmendjes (si burim i rëndësishëm informacioni), të dhënat kryesisht mbi dendësinë e popullatës të lëvizëshme ose jo dhe zhvillimin ekonomik dhe shoqëror të Llëngës “έν τη πολητεία” në atë periudhë, do të citojmë edhe njëherë mbishkrimin kryesor të këtij monamenti, që siç e përmendëm ndodhet në naos;

+*Ανηστωρίθη ο Θεός ουτος και πάνσεπτος ναός τής αγίας μεγάλωμάρτυρας τού Χ(ριστο)ύ Μα / ρίνις δια βοηθίας όλων τών / χρησιανών και ρουφετίων τών κριστάδων και ραυτά / δων και μακελιών και καρβανιών μικρών και μεγάλων τών εύρισκομενων έν τη πολητεία Λά / γκα. Κόπου δέ και εξώδου τού εύλαβεστάτου Γερασίμου ιέρεως και επιτροπητής τής ταγίας μον(ής) ταυτης. Επιστα / σία δέ και συνδρωμής τού έντιμωτάτου προεδρου Γέωργίου τού Νικόλα Μάνη ομού και τών σηνακου / λουθων αυτών γερόντων έν ω ησίν τά ονόματα ομου και του αρχιερατεύοντος και τών ιε / ρατευόντων θέμενα είς τόν θείον ναόν τού αγίου Γεωργίου ανάμεσων τής πολιτειας είς δύλως / ιν τών αναγι(γ)ν(ω)σκόντων. Ετελ(εθιώθη έν έτη από Χ(ριστο)υ Α Ψ Ν Δ (=1754) μηνι οκτωμβρίω Β.*

U pikturua ky tempull hyjnor dhe i gjithnderuar i dëshmorese së madhe të Krishtit, shën Marinës, me ndihmën e të gjithë të krishterëve, të esnafëve, të mjeshtërve, të rrobaqepësve, të kasapëve dhe të karvaneve të vegjël e të mëdhenj, që gjenden në qytetin Llëngë, me përpjekjet dhe shpenzimet e të shumëdevotshmit prift Gerasimit dhe mbikqyrësit të këtij manastiri të shenjtë, me kujdesin dhe kontributin e të shumëndershmit, kryetarit Gjergj Nikollë Mani, së bashku me pleqtë që e pasonin atë, emrat e të cilëve së bashku dhe të peshkopit dhe të priftërinjve gjenden në

tempullin hyjnor të shën Gjergjit, në mes të qytetit, si të ekspozuara për ata që do ti lexojnë. U përfundua në vitin prej Krishtit 1754, muaji tetor 2⁸.

Kisha e shën Gjergjit në qendër të Llëngës⁹ e cituar dhe në Mbishkrim, u rindërtua disa vite më parë ndërkohë që Kisha e Shën Thanasit ka shumë kohë që është rrënuar¹⁰.

Programi ikonografik

Narteks

Kisha ka një derë guri të gdhendur harkore në anën jugore, nëpërmjet të cilës hyn në narteks. Brenda Narteksit në të dy anët e hyrjes janë dy shenjtoresh femra Shën Matrona dhe Shën Julita me Shën Qirjakun ndërsa në të majtë, në anën perëndimore gjenden dy skena të mëdha pikturimi që paraqesin Apokalipsin dhe Shkallët e Jetës (fig. 5, a, b). Përballë në anën Veriore kemi një brez pikturimi me shenjtorë me trup të plotë ku dallojmë: Shën Mërinë Egjiptiane me Shën Zosimain, tre Shenjtorë stilitë Shën Danil, Shën Alimios dhe Shën Simeon Stilitin e më tej, në vazhdim mbyll kë breza pikturimi paraqitja e Shën Eustathit.

Mbi portën e hyrjes për në naos gjendet një mbishkrim ktitorik¹¹ ndërsa në të dy anët e saj kemi një Deizis me shën Mërinë në të majtë, Krishtin dhe Shën Joan Pagëzorin në të djathtë, të ndjekur nga paraqitja e Shën Marenës. Shenjtorja së cilës i kushtohet kisha, na jepet si gjithmonë duke goditur me cekic djallin, imazhi i të cilit është zhdukur thuajse plotësisht nga gërvishtjet e besimtarëve (fig. 6) të shumtë që vizitojnë manastirin¹².

⁸ Th. Popa, *Mbishkrime të kishave në Shqipëri*, nr 34, faqe 62-63

⁹ Me interes është citimi i Popës mbi Ungjillin e kësaj kisha të vitit 1743, shih; Th. Popa, *Mbishkrime të Kishave në Shqipëri*, nr 27, faqe 61.

¹⁰ Të dhëna për kishën e Shën Thanasit; Th. Popa, *Mbishkrime të Kishave në Shqipëri*, nr 20, 23, 24,25.

¹¹ Th. Popa, *Mbishkrime të Kishave në Shqipëri*, nr 36, faqe 64.

¹² Piktura e narteksit ka pësuar disa mbipikturime në portretet e shenjtorëve, gjithashtu po në këtë hapësirë vihen re edhe disa plasje të pelikolës të cilat vijnë si rrjedhojë e carjes së mureve.

Afresku në naos gëzon një gjëndje shumë e mirë. Mbi derën perëndimore kemi mbishkrimin tjetër¹³ të ruajtur në gjëndje fantastike e sipër tij është gjinekoniti ku ngjitesh me shkallë nga narteksti, shkallë të cilat janë shkëputur për arsye sigurie (sic na thotë Papu Nasi duke na e bërë të pamundur kqyrjen e një pjese afresku që gjendet aty). Pjesë interesante përbërëse janë pjesët në dru të pikturuara, suprina e dekoruar e ballkonit të gjinekonitit me motive floreale dhe padiskutim tavani i pikturuar i kishës. Pjesa e Pantokratorit fatkeqësisht mungon pasi është grabitur kohë më parë (fig. 7). por si dëshmi e nivelit të lartë artistik të trajtimit të këtyre elementëve nga ana e piktorit, qëndron ende dhe sot një kube më e vogël në dru të pikturuar midis kubesë së Pantokratorit dhe Sanktuarit.

Piktura e Naosit është e vendosur mbi një brez rreth 50 cm të lartë të zbukuruar me elementë dekorativë gjeometrike me rombe të shkallëzuar në një kohë që piktura e narteksit është e vendosur në një brez të tillë pak më të vogël, në raport me lartësinë, dekoruar me trekëndësha të shkallëzuar. Këto elemente gjeometrikë janë pikturuar me ngjyra okër, të kuqe, rozë të cilat janë përdorur edhe në pikturimin e afreskut të kishës.

Kornizim linear me një frizë të vogël të dekoruar me gjethe zambaku ka përdorur piktori edhe në pjesën e sipërme, ku brezat e pikturimit puthiten me tavanin e kishës. E gjithë piktura është e vendosur në katër breza pikturimi. **Mund të fillojmë me leximin e sanktuarit** ku në qendër kemi në Apsidë Shën Mërinë Pllatitera me Krishtin Fëmijë në medallion (fig. 8. a, b).

Poshtë kemi Melizmos me dy engjëj, në të djathtë Shën Joan Gojarti dhe Shën Joan Theologu ndërsa në të majtë Shën Vasili i Madh dhe Shën Grigor Theologu (pjesa e emrit është e dëmtuar).

Në Dhjakonikon, në brezin e parë kemi tre shenjtorë, dallojmë Shën Germanoin, Shën Meletion e Antiokisë Shën Vikention ndërsa në një nike dallojmë Shën Injacion, ndërsa në murin jugor vazhdojnë Shën Klementi i Ohrit, Shën Grigor Dialogos dhe Shën Jakov Adhelfotheosin (fig. 9).

Në Prothesis kemi Shën Stefanin dhe Shën Laurentin në të dy krahët e nikes që paraqet Apokathilosin, ndërsa në murin verior vazhdon paraqitja e Roman Melodhoit vendosur mbi një nike brenda të cilës dallojmë Noen me varkën e tij në dorë. Në mbyllje të kësaj pjese të programit ikonografik si gjithmonë është paraqitja standarte e Vizionit të Pjetrit të Aleksandrisë.

Në brezin e dytë kemi shenjtorë në bust. Duke filluar nga dhiakonikoni në prothesis dallojmë: Shën Anatolio, Shën Proklio, Shën Metodio, Shën Grigori i Nisës, Shën Jerotheun, Shën Dionisio, Shën Modesto dhe Shën Ambrozion. Në prothesis vazhdon në murin lindor Shën Grigori i Selanikut, më tej kemi një mbishkrim ktitorik¹⁴ i pasuar ky nga Shën Akili i Larisës, Shën Partheni i Lakonias, Shën Tarasio, Shën Mitrofani dhe mbyll në murin verior rreshtin e shenjtorëve në bust Shën Andrea i Kretës.

Në brezin e tretë të pikturimit kemi kryesisht skena nga Dhjata e Vjetër. Në murin jugor të dhjakonikonit janë Tre të Rinjtë në Furrë, në murin lindor kemi dy paraqitje të Moisiut tek

¹³ Shih më lart citimin nr 7.

¹⁴ Th. Popa, *Mbishkrime të Kishave në Shqipëri*, nr 35, faqe 63-64.

ngre Pllakat me Dhjetë Porositë ndërsa në prothesis në murin lindor dallojmë Sakrificën e Abrahamit e më tej në murin verior Paraqitjen e Shën Trinisë, (Tre Engjëj në shtëpinë e Abrahamit dhe Sarës) (fig. 10).

Në brezin e katërt kemi paraqitjen e Liturgjisë Qiellore. Me Tryezën e Shenjtë në qendër mbi absidë, me paraqitjet e Krishtit në të dy anët dhe me grupet e engjëjve që afrohen për të marrë pjesë në Liturgji.

Naos

Edhe naosi është i përbërë nga katër breza pikturimi. Duke filluar nga muri jugor, në brezin e parë të pikturimit nga lindja në perëndim paraqiten dy apostujt Shën Pjetri dhe Shën Pavli duke mbajtur maketin e kishës në dorë. Më tej kemi Shën Gjergjin, Shën Teodor Tironin dhe Shën Teodor Stratillatin, Shën Prokopin, Shën Minain, Dhe tre Shenjtorë Mjekë Shën Kozma, Shën Damian dhe Shën Panteleijmon.

Në Murin Perëndimor paraqitja e Shenjtorëve me trup të plotë vazhdon me Shën Gjon Vladimirin, i pasuar nga dy Shenjtorët Rojtarë të hyrjes për në tempull Shën Mihalit dhe Shën Gabrielin. Më tej mbyllin këtë brez në faqen veriore dy Shenjtorët perandorë; Shën Kostandini dhe Elena.

Në Anën veriore vazhdon dekorimi Me Shën Nahumin, Shën Savën, Shën Eftimin, Shën Antoni, Shën Thalaleo, Shën Artemio, Shën Nestori, Shën Dhimitri, Shën Harallambi, Shën Spiridhoni, Shën Kolli dhe Shën Ilia (fig. 11).

Brezi dytë është i dekoruar rreth e qark me shenjtorë martirë në medalione, ndërsa brezi tretë i pikturimit, duhet thënë se ka një vendosje interesante të katër Ungjillorëve në të katër cepat e naosit duke improvizuar në këtë mënyrë një lloj konsolidimi apo konstruktimi kuadratik që të kujton pak a shumë vendosjen e tyre në trompat e harqeve mbajtës në kishat me kupolë. Kështu në murin jugor në pikën e bashkimit me ikonostasin është Ungjillor Johani, në këndin jugperëndimor paraqitet Ungjillor Luka, në kulmin veriperëndimor kemi paraqitjen e Ungjillor Markut dhe mbyll simetrikisht këtë vendosje, në murin verior në pikën e takimit me ikonostasin paraqitja e Ungjillor Mateut.

Gjejmë rastin të evidentojme këtu anën jugore, ku në brezin e tretë të pikturimit pamvarsisht dy dritareve të hapura, na paraqiten katër skena martirizimi të Shën Marenës (fig. 12, a. b), të cilat lidhen bukur me gjashtë skena të tjera nga Cikli i Jetës së saj të vendosura përballë në murin verior, duke na dhënë në këtë mënyrë një informacion të plotë nga jeta, kalvari i vuajtjeve, mrekullitë, martirizimi, e deri shenjtërimi i Saj.

Brezi i katërt i pikturimit i kushtohet Ciklit të Jetës të Krishtit. Ai fillon me Ungjillëzimin në murin jugor, vazhdon me Lindjen e Krishtit, Ipapandi, Pagëzimi, Ngjallja e L Lazarit dhe Hyrja në Jeruzalem.

Në murin verior kemi gjashtë skena të tjera: Darka, Kryqëzimi, Zbritja në Had, Ngjitja, (fig. 13, a. b) Pentikosti dhe Shpërfytyrimi.

Analiza ikonografike dhe stilistike

Momenti në të cilin realizohet afresku i kishës së Shën Marenës në Llëngë përkon me epilogun e periudhës së artë të shekullit të 18, ku shumë piktorë ortodoksë ju përgjigjën thirrjes së qëndrave nën juridiksionin e kryepishkopatës së Ohrit, për aktivitete që u mbështetën fuqimisht nga Kryepeshkopi Joasaf¹⁵. Sic duket qartë edhe nga tekstet e mbishkrimeve të tij në përgjithësi, Konstandini nga Shpati ishte një piktor i ditur i cili gëzonte autoritet dhe njohje në mjedisin e kësaj Kryepishkopate¹⁶ fakt i cili definon edhe karakteristikat ikonografike dhe stilistike të përdorura në realizim.

Personal mbetet ky mjeshtër në shfrytëzimin e Hapësirës, vecojmë këtu elegancën me të cilën ai zhvillon përpjestimin propocional të skenave, cka i vjen natyrshëm pasi është e dukshme se ai është më shumë piktor ikone. Ajo cka të bie në sy me një shikim të parë është një dekoracion konciz në vendosjen e kuadrateve që përbëjnë brezat e pikturimit të programit ikonografik, i cili ushqehet me materialin e bollshëm të monumenteve parardhës.

Vecojmë brezin e sipërm të pikturimit në naos (Cikli me skena nga Jeta e Krishtit) për një ngjashmëri në mënyrë të drejtpërdrejtë me afreskun e Shën Kollit në Voskopojë të dekoruar nga Davidi i Selenicës. Vecmas shabllonit të huazuar në një masë të gjërë (skenat Lindja e Krishtit (fig. 14, a, b), Ipapandi (fig. 15, a, b), Pentikosti (fig. 16, a, b) Shpërfytyrimi, i njëjtë

është edhe tonaliteti ngjyror i përdorur, me masa të mëdha, me ngjyra të celëta të kursyera në përdorimin veshjeve me hiton dhe himation si edhe detajeve; sandaleve të zeza në këmbë apo relieveve në fasadat e ndërtesave¹⁷.

Një pikë tjetër përafrimi është pikturimi me dritë (në okër) mbi bazën e errët të portreteve të cilët shpesh herë tentohen të mbyllen me sistem linear rrethor (mjekra të plota, floke me onde). Vecojmë këtu një lloj luhatje në realizimin e proplazmës, ku përdorimi i okrës është i tepruar dhe në miksimin me të zezën krijon një plastikë të thatë në portretet e shenjtorëve shenjë kjo e cila mund të lexohet edhe si element individualiteti tek Shpataraku.

Së fundmi, si element tjetër të përbashkët me afreskun e Shën Kollit në Voskopojë mund të sjellim kaligrafinë, që karakterizohet nga një shkrim në bllok gjithë volum në përpjestim kuadratik nga gërma në gërmë¹⁸.

Si një moment të dytë takimi me inovacionet në fushën e mendimit dhe krijimit ikonografik dhe gjuhës së pasur simbolike të piktorëve të shekullit 18 mund të paraqesim përdorimin e Më i Mocmi i Ditëve, të implementuar nga ana e Kostandin Shpatarakut në skenën e Liturgjisë Qiellore në Murin lindor mbi apsidë (fig. 17, a, b)). Ky kompozim përdoret në shumë monumente të dekoruar nga vëllezërit Kostandin dhe Athanas Zografi, me të cilët mjeshtri nga Shpati sipas të gjitha gjasave ka patur një bashkëpunim të mundshëm në Manastirin e Ardenicës. E përforcon këtë fakt edhe motivi floreal me lule me petale tip rozetash të përdorura nga Kostandini

¹⁵ E. Drakopoulou, *The Itineraries of the Orthodox Painters in the Eighteenth Century: The Common Aesthetics in South-East Europe*, *The Historical Review / La Revue Historique*, 5 (2008), pp 21-40. A. Palushi, *David Selenicasi piktor i rilindjes pasbizantine në Shekullin e 18*, Ombra GVG, faqe 23.

¹⁶ E. Drakopoulou, *Icons from the Orthodox Communities of Albania*, pp 140.

¹⁷ A. Palushi, *David Selenicasi piktor i rilindjes pasbizantine*, *Karakteristika Stilistike*, faqe 281-293 Të njëjtën gjë mund të themi edhe për disa elemente në paraqitjen e disa shenjtorëve luftëtarë por gjithmonë këto në një formë më të kursyer dhe më të përpunuar në një tipologji më të stërgjatur të figurave.

¹⁸ A. Palushi, *Po Aty*, *Kaligrafia* faqe 291-293

në rastin e gjinekonitit apo brezit të medalioneve, krahasimisht i ngjashëm me stilin rokoko orienttal nëpër veshje apo sipërfaqe të ndryshme të përdorur nga Vëllezërit Zografi në përgjithësi. Inovativ padiskutim mbetet Kostandin Shpataraku në Ciklin me skena nga Jeta e Shën Marenës. E nisur ndoshta si një bocet në Ikonë në një moment të mëkahershëm¹⁹, në afresk tendenca krijuese në gjuhën narrative nga skena në skenë,

tregon tashmë se mjeshtri është i vetëdijshëm për segmentin që po përshkon duke i dhënë krahtë frymës së një krijimtari të lirë plot fantazi dhe ekspresivitet. E nëse dikush do të mbetet sadopak dyshues për këtë fakt, menjëherë sjellim në mbyllje, në qendër të vëmendjes, skenën e Përmbytjes nga Apokalipsi (në narteks) e cila padiskutim duket sikur është shkëputur nga një tablo e mjeshtrave avangardë.

Përfundime

Kisha e manastirit të Shën Marenës ka një sërë pikash të rëndësishme që përmbush për ta përcaktuar si një monument unik. Në rradhë të parë është i vetmi monument i mbijetuar i Llëngës cka dëshmon edhe nëpërmjet mbikshkrimit veprimtarinë e një komuniteti të gjerë zejtarësh e specialistësh të profesioneve të ndryshëm (esnafë, rrobaqepës, kasapë etj) të cilët kontribuan në mënyrë të drejtpërdrejtë në rijetëzimin e trashëgimisë së tyre shpirtërore edhe materiale. Për më tepër ky monument është i vetmi i tillë i mbetur, i zbukuruar me afresk nga ky mjeshtrë me veprimtari të pasur artistike.

Ky ansambël që “kërkoi” Kostandin Shpatarakun për stolisjen e tij, përfaqëson skajin më të fundit të një grupi të rëndësishëm rrymash pikturimi të shekullit të 18 në këtë rajon që fillojnë zhvillohen, për më shumë se një gjysëm shekulli pa asnjë luhatje nga niveli artistik por vetëm duke sjellë risi të reja dhe pasuruar amalgamën e shprehive të përfituar nga mjeshtrat më në zë të kohës. Duke filluar me Kostandin Jeromonakun, me David Selenicasin dhe Vëllezërit Zografi, Kostandin Shpataraku nuk është gjë tjetër vecse një element i vazhdimësisë brënda kësaj plejade. Madje pa asnjë hezitim na rri mirë përdorimi i termit “Shkollë” absolutisht për aq sa

qëndron kjo në faktin e përcjelljes së elementeve të plotë e të vecantë nga fillimi në fund në punën e realizuar nga periudha në periudhë brenda këtyre atelieve të dëgjua. Padiskutim mendojmë që ky mjeshtrë është rritur e formuar fillimisht në një nga këto atelie për të kontribuar më vonë madje dhe bashkëpunuar me mësuesit e tij apo mjeshtra bashkohës në dekorime e pasurime të kishave, kryesisht në gjininë e ikonës.

Monumenti Kushtuar Shën Marenës, në ndryshim nga monumentet e Voskopojës dhe Vithkuqit gëzon një tipologji të vecantë si kishë me tavan druri të pikturuar, element që e gjejmë të përsëritur më vonë sidomos në kishat e zonës së Myzeqesë të pikturuara nga Vëllezërit Cetiri. Në ndryshim nga monumentet simotra në zonën përreth, ky monument ruan gjithashtu në gjëndje të shkëlqyer pikturën brënda tij ndaj në vazhdim të punës së mirë nga autorët tanë dhe të huaj, është një detyrë e hapur mirëmbajtja, katalogimi dhe bashkimi i të gjitha pjesëve përbërëse të pazëllit që na jep panoramën e plotë të punës Shpatarakut në Llëngë e jo vetëm. Përmbledhja në formën e një monografie mbi punën e plotë të këtij mjeshtri do të unifikojë materialet egzistues dhe do të sjellë në qendër të vëmendjes edhe elemente të reja sinjifikative të domosdoshme për tju bashkangjitur kontributit të gjerë artistik të këtij autori.

¹⁹ Korobar, V. *Ikonopisot vo Ohrid vo XVIII vek*, fig 1, pp 87.



Fig. 1. Kisha Shën e Premte, Potgozhan



Fig. 2. Mbishkrimi ne narteks



Fig. 3. Mbishkrimi në Naos



Fig. 4. Mbishkrimi mbi niken e prothesit



Fig. 5a. Apokalipsi



Fig. 5b. Shkallët e jetës



Fig. 6. Shën Marena



Fig. 7. Krishti Pantokrator brenda rozonit te tavanit
(Foto Anastas Kostandini)



Fig. 8a. Shën Mëria me Krishtin në Medalion



Fig. 8b. Jerarkë në absidë



Fig. 9. Ana jugore dhjakonikon



Fig. 10. Ana veriore prothesis



Fig. 11. Naos. Ana Veriore



Fig. 12a. Ana jugore. Cikli i Jetës së Shën Marenës



Fig. 12b



Fig. 13a. Darka, Kryqëzimi



Fig. 13b. Zbritja në Had, Ngjitja



Fig. 14a. Kostandin Shpataraku. Shën Marena, 1754



Fig. 14b. David Selenicasi. Shën Koll, 1726



Fig. 15a. Kostandin Shpataraku. Shën Marena, 1754



Fig. 15b. David Selenicasi. Shën Koll, 1726



Fig. 16a. Kostandin Shpataraku. Shën Marena, 1754



Fig. 17a. Kostandin Shpataraku. Shën Marena



Fig. 16b. David Selenicasi. Shën Koll, 1726



Fig. 17b. Vëllezërit Zografi. Shën Gjergji, Vithkuq



Në kuadër të projektit:
"Hartografimi dhe Dokumentimi
i Zonave Arkeologjike, Lubonjë, Korçë"

organizuar nga: UPT | Fakulteti i Gjeologji Minierave
me partneritet:

MKAM | Muzeu Kombëtar i Artit Mesjetar
Akademia e Shkencave të Shqipërisë
Drejtoria Rajonale e Trashëgimisë Kulturore
UT | Fakulteti i Historisë dhe Filologjisë
ALB MATRIX | Fshati Lubonjë

mundësuar nga: Agjensia Kombëtare e Kërkimit Shkencor dhe Inovacionit | AKKSHI

1. Ikonografia e Kishës “Fjetja e Shën Mërisë” Lubonjë, Korçë

***Fjoralba Prifti, Edmond Hoxha, Genti Proko,
Era Xhaferaj, Jani Zoica, Jeton Pekmezi, Emiljano Qose***

2. Kisha “Fjetja e Shën Mërisë” në Lubonjë

(Raport paraprak rreth pikturës murale të shek. XIX)

Piktura Murale e Kishës, Korçë

Era Xhaferaj, Edmond Hoxha, Jani Zoica

3. Vështrim arkeologjik i zonës së Lubonjës, Korçë

***Neritan Ceka, Skënder Aliu, Elio Hobdari, Edmond Hoxha,
Jeton Pekmezi, Emiljano Qose***

IKONOGRAFIA E KISHËS “FJETJA E SHËN MËRISË” LUBONJË, KORÇË

FJORALBA PRIFTI, EDMOND HOXHA, GENTI PROKO,
ERA XHAFERAJ, JANI ZOICA, JETON PEKMEZI, EMILJANO QOSE

Abstrakt

Fshati Lubonjë ndodhet në qarkun e Korçës. Ka një sipërfaqe rreth 10 km², popullsi aktuale rreth 800 banorësh, pozicionohet në kuotën nga 900 m deri në 1703 m mbi nivelin e detit. Lubonja ka vlera të mëdha të trashëgimisë kulturore dhe natyrore. Këtu përfshihen 11 zona me potencial arkeologjik, kishat, lisat dhe pishat shekullore si dhe liqenet akullnajore. Artikulli trajton çështjet që kanë të bëjnë me Ikonografinë e Kishës “*Fjetja e Shën Mërisë*”, Monument Kulture e Kategorise së Parë, themeluar në vitin 1015, një monument unik, jo vetëm për shkak të lashtësisë së saj, pikturës murale unike, por edhe për shkak të ikonografisë së mrekullueshme pjesë e trashëgimisë kulturore kombëtare. Artikulli përfundon me konkluzionet dhe rekomandimet përkatëse për ruajtjen, restaurimin dhe promovimin e këtyre vlerave të veçanta.

Keywords: *Lubonjë, Trashëgimia kulturore, Kisha “Fjetja e Shën Mërisë”, Ikonografia*

1. Informacion i përgjithshëm

1.1. Lubonja

Fshati i Lubonjës ndodhet në Veri-Lindje të Shqipërisë rreth 25 km në Jug-Perëndim të qytetit të Korçës dhe rreth 14 km nga rruga kombëtare Korçë-Ersekë. Nga ana gjeografike Lubonja, në Veri kufizohet me Rehovën dhe Vithkuqin. Në Veri-Lindje kufizohet me Rroshanjin. Në Lindje kufizohet me pyllin e Dushkut. Në Jug kufizohet me Boshanjin, Luarasin dhe pjesërisht Qafzezin.

Në Jug-Perëndim kufizohet me Psarin e Zi dhe Selenicën e Pishës. Në perëndim kufizohet me Katund Stratobërdhë dhe më tej me Panaritin. Relievi është i tipit alpin, me pllaja ndër-malore, mjaft i diferencuar dhe ndërpritet nga përrenjtë, që ushqejnë lumin Osum. Fshati Lubonjë ka kuotën nga 950-1200 m. Lubonja bën pjesë në zonën klimatike të Shqipërisë JL, me dimër të gjatë dhe të ftohtë. Klima është mesdhetare me influencë të dukshme të klimës.

1.2. Kishat e Lubonjës, konteksti historik

Nëse i referohemi Krishterimit në Iliri, ai i ka fillimet nga vitet apostolike, dmth që në shekullin e parë pas Krishtit [1].

Lubonja është një vendbanim shumë i hershëm, gjë që vërtetohet edhe nga ekzistenca e Kalasë që përfshin brenda dy kala, njëra e shek. XI-VIII p.Kr dhe Kalaja e Antikitetit të vonë shk.V-VI m.kr, [2] si dhe ka patur shume Kisha. Në total Lubonja ka patur 9 Kisha ku më kryesorja është Kisha “Fjetja e Shën Mërisë”.

2. Kisha “Fjetja e Shën Mërisë”

Lubonjë, Korçë

2.1. Informacion i përgjithshëm. Themelimi, konteksti historik etj.

Kisha “Fjetja e Shën Mërisë”[3] është ndërtuar në pjesën veriperëndimore të fshatit, e vendosur mbi rrugën kryesore, në një terren pak të pjerrët, dikur e rrethuar me mure të lartë (**Figura 1**), ndërtuar në vitin 1015 [4].

Kisha është bazilikë trenefshe, ka qënë me tavan, por aktualisht nuk ka. Është e përmasave relativisht të mëdha, e cila në kohët e sotme trashëgohet me transformime të qenësishme. Ndërtimi i saj konsiston në dy faza.

Faza e parë e ndërtimit është viti 1015, që lidhet me periudhën bizantine.

Faza e dytë fillon në vitin 1806, në fillim të shek. XIX, ku kisha zgjerohet, duke integruar në strukturën e re pjesë nga ndërtesa e vjetër, siç është më e dukshme në murin lindor.



Figura 1. Pamje e Kishës “Fjetja e Shën Mërisë”
[Burimi: Foto: E.Hoxha, 2024]

3. Ikonografia e Kishës

“Fjetja e Shën Mërisë” Lubonjë, Korçë

Përveçse pikturës murale shumë të vjetër dhe të veçantë, Kisha “Fjetja e Shën Mërisë” dallohet edhe për larminë ikonografike të saj. Nga studimi i inventarit të fondit të Muzeut Kombëtar të Artit Mesjetar, Korçë (MKAM), rezulton se aty ndodhen 64 (gjashtëdhjetë e katër) ikona nga kishat e fshatit Lubonjë. Këto përfshijnë 56 ikona të lëvizshme, 4 pjesë baldakinësh, 2 fragmente ikonostasesh dhe një relief i gdhendur në dru.

Pothuajse të gjitha ikonat rezultojnë me të njëjtën origjinë nga Kisha “Fjetja e Shën Mërisë”, por duke parë tipologjinë, stilin dhe në disa prej tyre dhe vitin e poshtë-shënuar mendojmë se fillimisht disa prej tyre janë mbledhur edhe nga dy kishat e tjera që kishte fshati: Kisha e “Shën Thanasit”, një kishë e vogël, tashmë është tërësisht e rrënuar; dhe kisha e “Shën Gjergjit”, dikur më e madhe, sot e vizitueshme nga komuniteti në trajtën e një ndërtese të vogël provizore.

¹ Andre Llukani “Krishterimi në Shqipëri”, “Trifon Gjika”, 2014, fq.8

² Projekti “Hartografimi dhe Dokumentimi i zonave arkeologjike duke përdorur Teknologjitë e avancuar GIS, DRON, LIDAR, Laser Scanner” 2024

³ Në fshatin Lubonjë “Shën Maria” është quajtur gjithmonë “Shën Mëri”. Për këtë arsye edhe në këtë artikull kemi përdorur emërtimin që përdor komuniteti.

⁴ Theophan Popa - “Mbishkrime të Kishave të Shqipërisë”, Tiranë 1998, fq.190.

3.1. Ikonostaset

Në MKAM [5] rezultojnë 4 pjesë ikonostasesh në një gjatësi të përgjithëshme prej 8.16m, ku 3 prej tyre janë pjesë e të njëjtit ikonostas dhe mendojmë që i përkasin ikonostasit të kishës kryesore “Fjetja e Shën Mërisë” (Figurat 2, 3, 4; Tabela 1).

Nr.	Emërtimi	Dimensionet (cm)	Inventari
1.	Apostuj	294 x 35 x 5,5	IN 2269
2.	6 Apostujt	187 x 35 x 4	IN 2270
3.	11 Apostujt	335 x 36 x 6	IN 2700

Tabela 1. Ikonostaset

[Burimi: Muzeu Kombëtar i Artit Mesjetar, Korçë]

Duke parashikuar dhe humbjet nga dëmtimet ky Baldakin i ndarë në tre pjesë, përshtatet me gjatësinë e pjesës së ikonostasit (9 m) të kishës “Fjetja e Shën Mërisë”.

Ndarja është bërë brutale, e pakujdesshme. Baldakini është sharruar duke u ndarë në tre pjesë ashtu si mund të jetë ndarë dhe ikonostasi, pjesët e të cilit nuk mund të identifikohen apo gjenden.

E vetmja pjesë që është e identifikuar nga ikonostasi, është kryqi në majë të tij. Kryqi është pjesë e fondit të muzeut, me nr. inventari 2347 dhe përmasa 124 x 108,5 x 1,5 cm, na jep një ide më të qartë mbi përmasat e ikonostasit, llojin e drurit apo stilin e gdhendjes (Figura 16).

Duke gjykuar që edhe ikonostasi i përket shek. të 19-të. Këto pjesë ikonostasi kanë jo vetëm të njëjtat përmasa, por dhe janë pikturuar nga i njëjti artist-ikonograf dhe i përkasin fundit të shek. të 19-të - fillimit të shek. 20-të. Baldakini duhet të ketë përmbajtur 28 Shenjtorë të pikturuar. Stili është tepër amator. Ngjyrat janë të papërpunuara dhe figurat janë të gjitha të vizatuara me naivitet dhe pa vlera artistike.



Figura 2. Ikonostasi “Apostujt” [Burimi: Muzeu Kombëtar i Artit Mesjetar, Korçë. Identifikuan: Fjoralba Prifti, Genti Proko]



Figura 3. Ikonostasi “6 Apostujt” [Burimi: Muzeu Kombëtar i Artit Mesjetar. Identifikuan: Fjoralba Prifti, Genti Proko]



Figura 4. Ikonostasi “11 Apostujt” [Burimi: Muzeu Kombëtar i Artit Mesjetar. Identifikoi Fjoralba Prifti, Genti Proko]

⁵ MKM - Muzeu Kombëtar i Artit Mesjetar

3.1.2. Ikonat e vogla

Në ikonostasin e kishës së “Fjetjes së Shën Mërisë” 22 prej ikonave i përkasin ngjarjeve të mëdha dhe mendohet të kenë qenë në pjesën e sipërme të ikonostasit. Ato kanë të njëjtin stil punimi, dhe të njëjtat përmasa. (Figura 5 (1-22)). Të gjitha këto janë punuar nga i njëjti piktor dhe duhet të jenë pikturuar në shek 19-të - 20-të. Panelet e drurit mbi të cilat janë punuar janë të gjitha nga i njëjti dru, bredh. Cilësia e ulët artistike e tyre na bën të mendojmë se duhet të jenë punuar nga ndonjë artist lokal në zonën përreth (Tabela 2).

Nr.	Emërtimi	Dimensionet (cm)	Inventari
1.	Pagëzimi Krishtit	42 x 28,5 x 4	IN 2782
2.	Shën Thanasi	42 x 29 x 5	IN 2783
3.	Ngjallja e LLazarit	42 x 29 x 4	IN 2785
4.	Shestja	41,5 x 29 x 4	IN 2787
5.	Apostull Pjetri dhe Pavli	41,5 x 48 x 4	IN 2789
6.	Ngjallja e Krishtit	42 x 29,5 x 4	IN 2791
7.	Zënia e Shën Mërisë	41,5 x 29,5 x 4	IN 2795
8.	E Diela e Mirëprurëve	42 x 29,5 x 5	IN 2796
9.	Rrethprerja e Krishtit	41,5 x 29,5 x 5	IN 2797
10.	Shpërfytyrimi	42 x 29 x 4,5	IN 2798
11.	Shërimi i të verbrit	41,5 x 29 x 4	IN 2799
12.	Mesipentikosti	42 x 29,5 x 4,5	IN 1800
13.	Lindja e Krishtit	42 x 29 x 5	IN 2802
14.	Mandili i Krishtit	42 x 32 x 5	IN 2803
15.	Kryqëzimi i Krishtit	41,5 x 29 x 5	IN 2813
16.	E Diela e Shën Thomait	41,5 x 29 x 4	IN 2814
17.	Ungjillizimi	42x 29,5 x 4,5	IN 2817
18.	Deisis Hyrja në Jerusalem	41,5 x 29,5 x 4,5	IN 2818
19.	Shën Triadha	42 x 29 x 4,5	IN 2819
20.	Pesëdhjetorja	42 x 29,5 x 4,5	IN 2820
21.	Lindja e Shën Mërisë	41,5 x 29,5 x 4,5	IN 2821
22.	Hyrja e Shen Mërisë në tempull	42x 29,5 x 4,5	IN 4052

Tabela 2. 21 Ikonat e Ikonostasit të Kishës “Fjetja e Shën Mërisë”
[Burimi: Muzeu Kombëtar i Artit Mesjetar, Korçë]



1. Pagëzimi i Krishtit



2. Shën Thanasi



3. Ngjallja e LLazarit



4. Shestja



5. Apostull Pjetri & Pavli



6. Ngjallja e Krishtit



7. Zënia e Shën Mërisë



8. E Diela e Mirëpurseve



9. Rrethprerja e Krishtit



10. Shpërfytyrimi



11. Shërimi i të verbrit



12. Mesipentikosti



13. Lindja e Krishtit



14. Mandili i Kirishtit



15. Kryqëzimi i Krishtit



16. E Diela e Shën Thomait



17. Ungjillizimi



18. Deisis
Hyrja në Jerusalem



19. Shën Triadha



20. Pesëdhjetorja



21. Lindja e Shën Marisë



22. Hyrja e Shën Marisë
në tempull

Figura 5: 21 Ikonat e Ikonostasit të Kishës
“Fjetja e Shën Mërisë” dhe 1 Deisi
[Burimi: MKAM - Identifikuan: F. Prifti; G. Proko]

3.1.2. Ikonat e mëdha

Këto 7 ikona artistikisht qëndrojnë pak më lart se 21 ikonat e pjesës së sipërme të ikonostasit. Mendojmë që të gjitha këto ikona janë produkt i të njëjtës atelie, por 7 ikonat kryesore kanë dalë nga dora e artistit ikonograf i cili iu ka kushtuar një vëmendje më të madhe (**Figura 6, Tabela 3**).

Në to ndihet një vizatim i saktë, me proporcione të rregullta. Kompozimi qëndron mirë brenda kuadratisht dhe për më tepër tonalitet, shkirja e ngjyrave, dritë-hijet, draperia dhe personaliteti i çdo figure shenjtoreësh ka ardhur me vërtetësi dhe realizuar mjaft mirë. Kjo nuk ka ndodhur në interpretimin e ndoshta ndihmësve së piktorit, në 21 ikonat e pjesës së sipërme, të cilët kanë realizuar modelet e piktorit-ikonograf por shumë herë me më pak vlera artistike.

Ky stil i pikturimit, ku ikonografia nuk ishte më gati dy-dimensionale, është tipik fundit të shek. të 19-të- fillimit të shek. 20-të. Në këtë periudhë, ikonografia filloi dalëngadalë të dilte nga kornizat e vendosura prej shumë shekujsh më parë dhe të interpretohej më artistikisht. Ndihej fryma dhe ndikimi evropian ku shenjtori apo ngjarja biblike vinte më me vërtetësi.

Ky ndyshim u ndie në gjithë ikonografinë e vendeve të besimit orthodhoks të asaj kohe, si Greqia, Rusia, etj. Edhe Shqipëria nuk mund të mbetej mbrapa, madje artistët ikonografë shqiptarë, të kësaj periudhe kanë luajtur një rol shumë të rëndësishëm në përhapjen e ikonave të pikturuara në këtë frymë. Janë të njohur artistët ikonografë si Nil Jeromonaku apo Grigor Zdruli, i cili kishte dhe një atelie në malin Athos, ku shumë breza ikonografësh të tjerë dolën prej saj. Një plejadë artistash - ikonografë, me origjinë nga fshati Dardhë, i Korçës, të cilët jo vetëm ishin aktivë në ikonografi por kanë lënë një trashëgimi të madhe të ikonografisë dhe afreskeve, duke nisur nga Mali i Shenjtë, ku fillimisht mësuan dhe kudo në Greqi dhe Shqipëri. (Piktore ikonografë nga Dardha, Kristaq Balli & Kristofor Naslazi).

Nr.	Emërtimi	Dimensionet (cm)	Inventari
1.	Shën Gjergji	108 x 56 x 5,5	IN 2768
2.	Tre Hierarkët	108 x 56 x 7	IN 2769
3.	Shën Mitri	108 x 55 x 7	IN 2776
4.	Shën Maria	108 x 58 x 6	IN 2805
5.	Shën Spiridhoni	108,5 x 59,5 x 7	IN 2806
6.	Krishti Pantokrator	108 x 59,5 x 7	IN 2808
7.	Joan Pagëzori	108 x 56 x 4	IN 2809

Tabela 3: Shtatë Ikonat kryesore të Ikonostasit të Kishës “Fjetja e Shën Mërisë” Lubonjë, Korçë
[Burimi: Muzeu Kombëtar i Artit Mesjetar, Korçë]

Duke marrë parasysh përmasat e ikonostasit së Kishës “Fjetja e Shën Mërisë”, mendojmë se ikonostasi është i plotësuar me ikona të tjera, të cilat ose i kanë marrë nga burime të ndryshme, kisha të tjera, ose kanë qenë aty dhe i kanë përkasur një ikonostasi më të hershëm, duke ditur që një pjesë e afreskut të gjetur daton rreth periudhës bizantine.



1. Shën Gjergji



2. Tre Hierarkët



3. Shën Mitri



4. Shën Maria



5. Shën Spiridhoni



6. Krishti Pantokrator



7. Joan Pagëzori

Figura 6: (1-7)
Shtatë Ikonat kryesore tek Kisha “Fjetja e Shën Mërisë” Lubonjë, Korçë
[Burimi: Ikonat: Muzeu Kombëtar i Artit Mesjetar Korçë. Identifikuan: F. Prifti, G. Proko]

Bazuar në këto ikona dhe Modelin 3D të ndërtuar nga përpunimi i të dhënave të Laser Skanerit është rindërtuar pamja e Ikonostasit së bashku me ikonat (**Figura 20**).

3.2. Ikonat kryesore

3.2.1. Ikona “Shën Mitri”

Ikona “Shën Mitri” Nr.2810 (72cm x 52cm x 4cm), është një nga ikonat më të bukura dhe më të realizuara artistikisht që vjen me origjinë nga kisha “Fjetja e Shën Mërisë”, Lubonjë.

Duke marrë në konsideratë dimensionet e saj, lë vend për inetrpretim, ose studime më të plotë, nëse kjo ikonë i përket ikonostasit të kësaj kishe (**Figura 7**). Origjina e saj mund të jetë nga kishat e tjera të fshatit.

Druri ku është pikturuar ikona është i gdhendur anash duke formuar kështu një kornizë për figurë qendrore, Shën Mitrit. Aureola e Shën Mitrit është e stilizuar gjithashtu me motive floreale në relief. Shën Mitri mbi kalin e kuq është kompozuar me pamje ballore dhe me përmasa më të mëdha se personazhet e tjerë. Ai ndodhet në qendër të kuadratit, shikimin përballë dhe ka hapur krahët sepse është duke luftuar dhe pelerinën e tij e ka marrë era, megjithatë figura e tij është statike, fitimtare dhe zë gjysmën e kuadratit. Ndërkohë, këmbët e shenjtorit së bashku me kalin janë pikturuar në profil, duke vrapuar drejt, djathtas dhe skena e dyluftimit po ndodh Armiku në këmbët e mbrapme të kalit, me përmasa më të vogla është i shtrirë djathtas. Heshta të cilën Shën Dhimitri mban në dorën e djathtë, shkon diagonalisht në kokën e armikut, poshtë në të majtë.

I kompozuar në anën e djathtë, përpara kalit qëndron qyteti që ai çliroi, i cili na tregon dhe qëllimin e dyluftimit. Të gjitha janë pikturuar në sfond të artë duke i dhënë shkëlqim dhe vëmendje ikonës. Kjo mënyrë e të pikturuarit është tipike për artin bizantin dhe ikonografinë. Tepër e thjeshtë për tu kuptuar ngjarja dhe ndërkohë luhet gjithë kohës me simbolika, përmasa jo reale dhe gjithçka duhej të ishte sa pranë të mbinatyrshtes. Kompozimi është mjaft interesant. Ai është i balancuar me vijat diagonale, paralele dhe të prera nga njëra tjetra, majtas dhe djathtas, të cilat ndërthuren me njëra-tjetrën dhe sofistikojnë vizatimin. Këto vihen re jo vetëm në vizatimin e përgjithshëm por edhe në detaje si veshja, ndërtesa etj.,

Piktura e kësaj ikone është mjaft e arritur dhe nga ana koloristike. Mbizotëron ngjyra e kuqe dhe tonalitetet e ngrohta në kontrast me të ftohtën e arit me të cilën është bërë sfondi. Ngjyrat dhe kontrastet janë të pjekura dhe të mirë balancuara.

Mendojmë se kjo ikonë ka shumë të përbashkëta me ikonat e gjetura në disa fshatra të Ersekës, si Postenani, gjithashtu dhe mënyra e pikturimit, dhe trajtimit të ikonës.



Figura 7: Ikona e “Shën Mitrit”
në Kishën “Fjetja e Shën Mërisë”, Lubonjë, Korçë
[Burimi: MKAM Korçë. Identifikuan: F. Prifti, G. Proko]

Stili pak naiv, ekzagjeron linjat me qëllim për të nxjerrë në pah hijeshinë dhe pushtetin njëkohësisht, të shenjtorit dhe e kthen ikonën në një vepër artistike të cilësisë së lartë. Kompozimi është perfekt, dhe në harmoni, gjithashtu dhe ngjyrat e pjekura, dhe të qeta megjithëse qëndrojnë në kontrast. Ikona është e shek. 17-të, ndërsa autori është anonim.

3.2.2. Ikona “Fjetja e Shën Mërisë”

Ikona “Fjetja e Shën Mërisë” IN 4028 (84 x 55 x 4 cm), duhet të ketë qenë patjetër në ikonostasin e Kishës “Fjetja e Shën Mërisë”, për shkak se mban të njëjtin emër. Autori është anonim dhe i përket vitit 1860. Përmasat e saj janë pak më të vogla se grupi i ikonave të krijuara më vonë dhe që përshkruam më lart.

Ikona përshkruan ndarjen nga jeta të Shën Mërisë. Skena është masive dhe ndahet në tre pjesë. Në qendër të ikonës ndodhet Shën Maria e shtrirë dhe rreth saj ndodhen të gjithë dishepujt e dëshpëruar, si Johan Pagëzori, Shën Pjetri dhe Pavli, etj.. Mbi shtratin e Shën Mërisë qëndron Krishti brenda dritës së lavdisë duke mbajtur në duar shpirtin e Shën Mërisë. Në pjesën e sipërme, madje dhe sipër tempujve dhe ndërtesave, në qiell, qëndron përsëri Shën Maria e rrethuar nga ëngjëjt në trajtë hyjnore.

Lart, në të djathtë të ikonës shkruhet titulli dhe viti 1860. Ikona është e trajtuar dy dimensionale, me shumë dekorative, ndryshe nga ikonat e mëvonshme. Skena është masive dhe personazhet janë në lëvizje, jo statikë.

Këto skena masive dhe personazhet në lëvizje iu atribuohen vëllezërve Zografi, të cilët nën influencën e stilit Rokoko, të asaj periudhe (shek.18-të) sollën këtë stil në ikonografi dhe afreske, në Shqipëri. Por nuk mendojmë që ikona është pikturuar prej tyre apo dhe pasardhësit Terpo i cili ka pikturuar kishëne Shën Mërisë, për shkak të trajtimit dhe interpretimit të kësaj skene. Janë gati të gjithë dishepujt, shenjtorë, njerëz të thjeshtë, ëngjëj e kerubinë etj.,

Në portretet e tyre lexohet dëshpërimi, madje disa janë dhe duke fshirë lotët. Edhe ëngjëjt janë të dëshpëruar. Në sfond dallohen ndërtesa dhe tempuj, ndërsa lart në qiell mes një grumbulli reje qëndron Shën Maria. Dominojnë ngjyrat e kuqe, blu dhe e arta.

Ngjyrat janë vendosur të papërpunuara, dekorative por të pastra dhe rrinë mirë në raport me njëra-tjetrën duke krijuar edhe kontraste të forta midis dritës dhe hijes, të ngrohtëve dhe të ftohtëve. Ikona ndonëse artistikisht nuk ka ndonjë vlerë të madhe, arrin të përcjellë mesazhin, por edhe të përcjellë njëkohësisht ndjenja, dëshpërim.

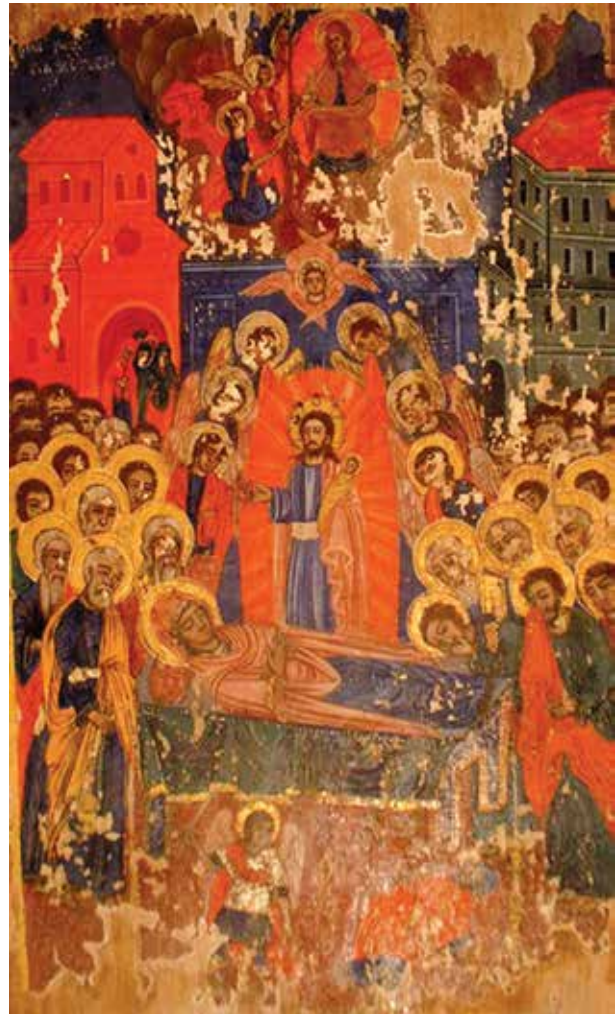


Figura 8: Ikona e “Shën Mërisë”
në Kishën “Fjetja e Shën Mërisë”, Lubonjë, Korçë
[Burimi: MKAM Korçë. Identifikuan: F. Prifti, G. Proko]

3.2.3. Ikona “Shën Kollit”

Ikona e “Shën Kollit”, IN.2771 (93cm x 48cm x 4cm). Piktori është anonim por i përket vitit 1767. Rezulton një nga ikonat më të vjetra, me origjinë nga fshati Lubonjë dhe e gjetur në këtë kishë. Nuk e dimë nëse i përket kësaj kishe ose jo dhe ikonostasit së kishës.

Ikona, në qendër ka figurën e Shën Kollit, brenda një drejtkëndëshi të gdhendur pak më thellë në relief se pjesa që e rrethon dhe ku shfaqen në mënyrë kronologjike 18 skena nga jeta e tij dhe kornizohen po nga një relief i gdhendur me forma sferike. Ikona është e realizuar shumë mirë artistikisht.

Duke nisur nga mënyra e kompozimit, vizatimit dhe më pas vëllimeve, dekorimeve dhe draperive, portreti shfaqet i detajuar, i prekshëm, real dhe i mendueshëm. Shën Kolli të përcjell idenë e një plaku të ditur dhe të vendosur duke mbajtur fort në dorë Ungjillin e shenjtë. Vështrimin e ka hedhur majtas dhe duket gati edhe kritik. Shën Kolli dhe skenat e tij janë vendosur mbi sfondin e artë. Skenat nga jeta e tij janë të ndërtuara aktive dhe përcjellin më së qarti ngjarjet kryesore të jetës së tij (**Figura 9**).



Figura 9: Ikona e “Shën Kolli”, viti 1767
në Kishën “Fjetja e Shën Mërisë”, Lubonjë, Korçë
[Burimi: MKAM Korçë. Identifikuan: F. Prifti, G. Proko]

3.2.4. Ikona “Sinodi i parë ekumenik”

Ikona “Sinodi i parë ekumenik”, Nr. 2777 është vepër e Vëllezërve Zografi, e shek.18-të. Origjina e saj na jep vetëm fshatin Lubonjë, por aludojmë se vepra mund të ketë ardhur nga kisha të tjera.

Nuk mendojmë se vepra mund të ketë pasur vend në ikonostas, për shkak dhe të përmasave të saj saj, të cilat nuk përshtaten aspak, (117cm x 54cm x 4cm). Në ikonë paraqitet kuvendi i parë, i mbledhur në Nikea në vitin 235 (**Figura 10**).



Figura 10: Sinodi i parë ekumenik, shek.18
në Kishën “Fjetja e Shën Mërisë”, Lubonjë, Korçë
[Burimi: MKAM Korçë. Identifikuan: F. Prifti, G. Proko]

Në qendër të ikonës qëndron Krishti, i gjithëpushtetshëm, i ulur në fron mbretëror dhe i veshur me veshje mbretërore. Rrethohet nga apostujt, shenjtoret, ëngjëjt dhe pas tij ushtarët. Në pjesën e sipërme qëndron së bashku me Zotin, dhe pëllumbin që simbolizon shpirtin e shenjtë në mes të qiellit plot yje dhe kerubinëve, ndërsa poshtë, i përulur në errësirën e Ferrit qëndron prifti Arios, i cili vuri në dyshim hyjnizimin e Krishtit dhe Trinitetin e Shenjtë.

Ikona është masive, e tej mbushur me figura, me veshje të mbushura me motive floreale, në sfond ari dhe një qiell me re dhe yje. Ky lloj mbingarkimi është tipik i stilit rokoko që mbizotëronte në Europën perëndimore në periudhën kur është realizuar vepra. Vëllezërit Konstandin dhe Athanas Zografi, janë ndër artistët ikonografë më në zë të artit post-Bizantin. Ata jo vetëm në Shqipëri por edhe në vendet fqinje si Greqi, ku punuan dhe mësuan në malin e Shenjtë, etj.

Ikona si çdo ikonë tjetër e dalë nga dora e tyre ka vlera të larta artistike. Mbizotëron ngjyra e kuqe dhe tonalitetet e ngrohta. Kompozimi është i balancuar, dhe i ndarë në tre skena kryesore. Ndarja midis skenave nuk është e prerë por në dy gjysmë rrrathë ku kulmet e tyre bashkohen në qendër me anë të figurës qendrore Krishtit.

3.2.5. Ikona “Shpërfytyrimi”

Ikona “*Shpërfytyrimi*”, Nr. 2775, me përmasa 88,5cm x 57cm x 6 cm, është e gdhendur me një kornizë me elemente floreale element që i shton vlerën. Relievi floreal i përdorur është i punuar bukur, me elegancë dhe së bashku me sfondin e artë të sjell rreth fillim shek. të 18-të, (**Figura 11**). Pas restaurimit të ikonës u dallua që piktura është e mbipikturuar dhe i përket gjysmës së dytë të shek. të 19-të. Piktura është pa shumë volum dhe ngjyrat janë vendosur të papërpunuara. Vizatimi lë për të dëshiruar, duke krijuar problem në kompozimin e përgjithshëm.

Mendojmë se ikona ka qenë tepër e dëmtuar dhe është mbipikturuar shumë kohë më vonë. Për shkak të përmasave dhe kohës kur daton mendojmë që nuk i përshtatet ikonostasit të Kishës “*Fjetja e Shën Mërisë*”, por duhet të jetë më e hershme. Pavarësisht dëmtimit kjo ikonë paraqet interes për t’u studiuar.



Figura 11: Ikona “*Shpërfytyrimi*”, fillimi i shek.18 në Kishën “*Fjetja e Shën Mërisë*”, Lubonjë, Korçë [Burimi: MKAM Korçë. Identifikuan: F. Prifti, G. Proko]

3.2.5. Ikona “Shën e Premte”

Ikona “*Shën e Premtja*” me Nr. 2772 dhe përmasa 92cm x 53cm x 7cm aktualisht është shumë e dëmtuar dhe mungesa e restaurimit lë pak vend për të përcaktuar një periudhë të saktë të krijimit dhe informacion tjetër (**Figura 12**).



Figura 12: Ikona “Shën e Premte”
në Kishën “Fjetja e Shën Mërisë”, Lubonjë, Korçë
[Burimi: MKAM Korçë. Identifikuan: F. Prifti, G. Proko]

Në qendër të ikonës qëndron figura e Shenjtores apo skena biblike. Ikona është e gdhendur me një kornizë me elemente floreale element që i shton vlerën. Këta elementë janë të ngjashëm edhe me ato të ikonës “Shpërfytyrimi” (Figura 11). Edhe këtu relievi floreal i përdorur është i punuar bukur, me elegancë dhe me sfond të artë. Ashtu si edhe në rastin e Ikonës “Shpërfytyrimi”, për shkak të përmasave dhe kohës kur daton mendojmë që kjo Ikonë nuk i përshtatet ikonostasit të Kishës “Fjetja e Shën Mërisë”, por duhet të jetë më e hershme. Pavarësisht dëmtimit kjo ikonë paraqet interes për t’u studiuar.



Figura 13: Ikona “Shën Maria” viti 1814.
Kisha “Fjetja e Shën Mërisë”, Lubonjë, Korçë
[Burimi: MKAM Korçë. Identifikuan: F. Prifti, G. Proko]

3.2.6. Ikona “Shën Maria”

Dy ikona të tjera “Shën Maria”, dhe “Johan Pagëzori”, mendojmë që mund t’i përkasin fillimit të shek. të 19-të. Kanë të dyja gati të njëjtat përmasa dhe mendojmë që kanë qënë pjesë e të njëjtit ikonostas (Figura 13).

Ikona është kompozuar bukur, dhe vizatimi është shumë i mirë. Mungon pak volum dhe ngjyrat janë të kursyera dhe me tonalitete të zbehta, por ikona ka nivel artistik shumë të mirë, gjithçka shkon në harmoni dhe është e këndshme për syrin.

3.2.7. Ikona “Johan Pagëzori”

Ikona “*Johan Pagëzori*”, Nr.2807 (101cm x 53cm x 3cm), (**Figura 14**) ka një nivel artistik më të ulët se ikona e “*Shën Mërisë*”. Ai qëndron në këmbë, i ngrirë. Vizatimi është kryer i saktë, brenda kuadratit, por interpretimi dhe pikturimi i të gjithës është tepër amator. Pas tij qëndron një peisazh me pemën me degë të prerë, simbolikë kjo që shfaqet në ikonografi në shekullin e 19-të. Në pjesën e poshtme ka në të dy anët katër skena nga jeta e tij, të futura brenda kornizash rrethore.



Figura 14: Ikona “*Johan Pagëzori*”, shek.19.
Kisha “*Fjetja e Shën Mërisë*”, Lubonjë, Korçë
[Burimi: MKAM Korçë. Identifikuan: F. Priifti, G. Proko]

3.3. Ikonat e vogla

Shtatë (7) prej ikonave kanë përmasa të vogla, paraqesin disa nga ngjarjet e mëdha, të cilat kanë qenë pjesë e pjesës së sipërme të një ikonostatasi i cili i ka përkitur një kishe tjetër, “*Shën Gjergji*”, ose “*Shën Thanasi*”. Përmasat dhe stili i pikturës ka shumë të përbashkëta midis tyre. Ato janë kompozuar këndshëm, kanë vizatime të sakta pavarësisht se mbeten brenda naivitetit. Ngjyrat janë dekorative, pa vëllime dhe dritëhije. Draperitë konsistojnë vetëm në disa linja ndarëse dhe portretet janë gati njësoj dhe pa tonalitete gjithashtu. Megjithatë vlera e tyre artistike qëndron tek kompozim i plotë, i rregullt dhe i barazpeshuar brenda kuadratit dhe ngjyrat e qeta të cilat rrinë bukur me njëra-tjetrën.

Mendohet që këto ikona mund t’i përkasin fundit të shek. të 18-të - fillimit të shek.19-të. (**Figura 15, Tabela 4**).



1. Shpërfytyrimi



2. Fjetja e Shën Mërisë



3. Lindja e Krishtit



4. Ngjallja e Lllazarit



5. Hyrja në Jerusalem



6. Kryqëzimi i Krishtit



7. Mandili i Krishtit

Figura 15:

7 (shtatë)

Ikonat e vogla të Kishave të Lubonjës, Korçë

[Burimi: MKAM Korçë. Identifikuan: F. Prifti, G. Proko]

Nr.	Emërtimi	Dimensionet (cm)	Inventari
1.	Shpërfytyrimi	33 x 16 x 2	IN 0373
2.	Fjetja e "Shën Mërisë"	33 x 28 x 2	IN 2790
3.	Lindja e Krishtit	33 x 28 x 2	IN 2799
4.	Ngjallja e L Lazarit	33,5 x 28 x 2	IN 2801
5.	Hyrja në Jerusalem	33 x 28 x 2	IN 4038
6.	Kryqëzimi i Krishtit	37 x 27,5 x 2	IN 2815
7.	Mandili i Krishtit	33,5 x 28 x 2	IN 2816

Tabela 4: Ikonat e vogla

[Burimi: MKAM Korçë. Identifikuan: F. Prifti, G. Proko]

3.4. Deisis

Dy "Deisis" janë pjesë e koleksionit të MKAM, me origjinë nga Kisha "Fjetja e Shën Mërisë", Lubonjë. Të dyja janë të dëmtuara dhe të pa restauruara dhe është e vështirë për të pasur një informacion më të plotë rreth tyre. Të dyja mund të kenë qenë pjesë e dy triptikëve. Të dyja janë të kompozuar shumë bukur, brenda një kornize druri të gdhendur me motive floreale dhe zoomorfe. Të gdhendura në relief, me detaje dhe linja tepër elegante. Edhe piktura mbi to është me shumë vlerë.

Nr.	Emërtimi	Dimensionet (cm)	Inventari
1.	Deisis	33 x 21 x 2,5	IN 2792
2.	Deisis	26,5 x 15 x 3	IN 2784

Tabela 5: Deisis, kisha "Fjetja e Shën Mërisë", Lubonjë, Korçë.

[Burimi: MKAM Korçë. Identifikuan: F. Prifti, G. Proko]



Figura 16. Deisis 1 dhe 2,

Kisha "Fjetja e Shën Mërisë" Lubonjë, Korçë.

[Burimi: MKAM Korçë. Identifikuan: F. Prifti, G. Proko]

Nr.	Emërtimi	Dimensionet (cm)	Inventari
1.	Deisis	33 x 21 x 2,5	IN 2792
2.	Deisis	26,5 x 15 x 3	IN 2784

Tabela 5: *Deisis, kisha “Fjetja e Shën Mërisë”, Lubonjë, Korçë.*

[*Burimi:* MKAM Korçë. Identifikuan: F. Prifti, G. Proko]

Trajtojnë temën e lutjes drejtuar Jezusit si i Gjithëpushtetshëm, nga Shën Maria në të djathtë dhe Johan Pagëzori në të majtë të tij. Vizatimi, ka raporte të rregullta, ndjehet interaktiviteti midis tyre, piktura është e ndjeshme dhe ngjyrat janë të përpunuara. Të dyja të përfshijnë në botën mistike të fesë, mund t'i përkasin shekujve 17^{-të}-18^{-të}. Aktualisht të dyja janë të parestauruara.

4. Kryqet

Në koleksionin e MKAM gjenden dy kryqe, pjesë e dy ikonostaseve, të cilët na japin një ide më të qartë se si mund të kenë qenë këto ikonostase (**Tabela 6**).

Nr.	Emërtimi	Dimensionet (cm)	Inventari
1.	Kryq Ikonostasi 1	124,5 x 108,5 x 1,5	IN2347
2.	Kryq Ikonostasi 2	135,5 x 125 x 3	IN2811

Tabela 6: *Kryqe Ikonostasi, Kisha “Fjetja e Shën Mërisë”, dhe një Kishë tjetër, Lubonjë, Korçë.*

[*Burimi:* MKAM. Identifikuan: F. Prifti, G. Proko]

4.1. Kryqi 1

Kryqi 1, sipas të dhënave mendohet të ketë qenë kryqi i Ikonostasit të kishës “Fjetja e Shën Mërisë” (**Figura 17**). Ky kryq është mjaft interesant për sa i përket figurës të gdhendur në relief. Vizatimi dhe raportet janë të rregullta. Figura, ka mjaft ngjashmëri me trajtimin koptik, sipas të cilit krijoi bazat ikonografia, por duke pasur vetëm një pjesë të vogël të ikonostasit nuk mund të përcaktojmë nëse artisti-drugdhëndës e ka bërë enkas apo ka qenë e rastësishme për shkak të naivitetit dhe nivelit amator. Megjithatë, kompozimi është brenda proporcioneve. Ikonostasi mund të jetë krijuar relativisht vonë, rreth shek. të 19-fillimi i shek. të 20-të.

Në qendër të kryqit qendron Krishti, i kryqëzuar dhe me aureolë në kokë. Në tre cepat e sipërme të kryqit qëndrojnë përkatësisht djathtas, ëngjëlli, simboli i ungjillor Mateut, sipër shqiponja, simbol i Ungjillor Joanit dhe majtas luani, simbol i Ungjillor Markut.

Në këmbët e Krishtit zgjatin kokat dy dragoj të lidhur me zinxhirin ku varet një kryq dhe në bishtat e tyre kanë ngritur kokat dy gjarpërinj. Skena simbolizon të keqen që nuk fle dhe fshihet gjithmonë poshtë. Në anën e djathtë të kryqit qëndron dhe një ikonë e vogël. Në po të njëjtin stil të gdhenduri vjen dhe ikona e Shën Thanasit Nr. 2812 (54cm x 29cm x 5cm) dhe mendojmë se mund ta ketë origjinën nga e njëjta dorë drugdhëndësi apo ka dalë nga e njëjta punishte.

4.2. Kryqi 2

Kryqi 2, është jashtëzakonisht shumë elegant (**Figura 18**). Forma dhe gdhendja e relievit që kufizon kryqin, megjithëse me motiv të përsëritur tregon mjeshtëri të lartë artistike dhe shije të hollë. Edhe piktura që mbart brenda është tepër fine, e përshtatur mjaft mirë elegancës së kryqit.



Figura 17. *Kryqi 1, Kisha “Fjetja e Shën Mërisë” Lubonjë, Korçë.*
[*Burimi:* MKAM Korçë. Identifikuan: F. Prifti, G. Proko]

Nga ana tjetër, disa nga ikonat e mëdha dhe më të vjetra si “*Shën Mitri*”, apo dhe “*Shën Mëria*” apo dhe grupi prej 7 ikonash i ngjarjeve të mëdha, pjesa e baldakinit me Nr.2268, me origjinë nga Lubonja, mund të kenë qenë qenë gjithashtu pjesë e këtij ikonostasi.

Ikona me Nr.2804, me përmasa 63cm x 38,5cm x 4cm, është tepër e dëmtuar dhe nuk mund të identifikohet. Gjatë shkatërrimit të kishave pas vitit 1967, shumë prej ikonave, objekteve religjioze, të cilat fatmirësisht shpëtuan, ndonëse dhe me shumë dëmtime, mendojmë se përfundimisht u grumbulluan në Kishën “*Fjetja e Shën Mërisë*”, në Lubonjë dhe më pas u regjistruan me origjinë nga kjo kishë në MKAM. Mospërputhja në përmasa, periudha e krijimit apo stili i të pikturuarit tregon se origjina fillestare e tyre ka qenë e ndryshme, nga kisha të ndryshme të fshatit.



Figura 18: Kryqi 2, Kishat e Lubonjës, Korçë.
[Burimi: MKAM Korçë. Identifikuan: F. Prifti, G. Proko]

Duke marrë në konsideratë sa më sipër, mendojmë se Kryqi i ka përkitur një ikonostasi tepër më madhështor dhe me përmasa pak më të mëdha se ai i Kishës “*Fjetja e Shën Mërisë*”. Ndoshta, mund ta ketë pasur origjinën nga kisha e “*Shën Gjergjit*”, e cila ka qenë me dimensione shumë më të mëdha por që është shkatërruar në vitin 1967. Sot ekzistojnë vetëm fragmente muri të Kishës “*Shën Gjergji*” dhe fshatarët kanë ndërtuar një dhomë të thjeshtë e cila shërben si vend për ndezien e qirinjve. Aktiviteti i kësaj kishe duhet të ketë qenë shumë i madh dhe duhet gjithashtu të ketë qenë një kishë e rëndësishme, e krahasuar me atë të “*Fjetjes së Shën Mërisë*”. Fshatarët tregojnë se kjo kishë ka qenë shumë e bukur, me kolona, kupolë, këmbanore dhe piktura dhe ikona shumë të bukura. Një pamje të përgjithshme të kësaj kishe na e japin disa piktura të piktorit lubonjar Sulejman Prrenjasi (**Figura 19**).



Figura 19: Pamje nga Kisha e “*Shën Gjergjit*”.
(a) Pamje nga Veriu; (b) Pamje nga Jugu.
[Burimi: Pikturat: Sulejman Prrenjasi]

4.3. Ikona të tjera

Përveç ikonave të sipërpërmenduar në arkivin e Muzeut (MKAM) ndodhen edhe disa Ikona të tjera, (Figura 20) me përmasa të ndryshme, por që janë tepër të dëmtuara, dhe të vështira për t'u identifikuar (Tabela 7).

Nr.	Emërtimi	Dimensionet (cm)	Inventari
1.	Shën Modesti	24.5 x 18 x 2	IN 2780
2.	Shën Maria	32 x 24 x 1.5	IN 2788
3.	Mbledhja e Apostujve	50 x 39.5 x 2.5	IN 2786
4.	Shën Thanasi	91.5 x 57 x 4.5	IN 2766
5.	Shën Thanasi (reliev i gdhendur në dru)	54 x 29 x 5	IN 2812
6.	Ikonë e paidentifikuar	63 x 38.5 x 4	IN 2804

Tabela 7: *Ikona të tjera të paidentifikuara, Kishat e Lubonjës, Korçë.*

[*Burimi:* MKAM Korçë. Identifikuan: F. Prifti, G. Proko]



1. Shën Modesti



2. Shën Maria



3. Mbledhja e Apostujve



4. Shën Thanasi



5. Shën Thanasi

Figura 20: *Ikona me origjinë nga Kishat e Lubonjës dhe Ikona të pa identifikuar*
[*Burimi:* Muzeu Kombëtar i Artit Mesjetar Korçë. Identifikuan: F. Prifti, G. Proko]



Figura 21. Pamje e Ikonostasit të Kishës “Fjetja e Shën Mërisë” Lubonjë, Korçë
 [Burimi: Ikonat: MKAM Korçë. Identifikuan: F. Prifti, G. Proko; Modeli 3D, E. Hoxha, Laser skaner: E. Qose]

5. Konkluzione dhe Rekomandime

Nga studimi i të dhënave historike, literaturës, përpunimit të të dhënave të siguruara nga përdorimi i teknologjisë së avancuar GIS, Dron, Laser Skaner, dhe vrojtimi vizual në Kishën “Fjetja e Shën Mërisë” grupi i ekspertëve arrin në konkluzionet dhe rekomandimet e mëposhtme:

5.1. Konkluzione

Në Muzeun Kombëtar të Artit Mesjetar ndodhen 64 ikona, që përfshijnë 55 Ikona të lëvizshme, 4 pjesë Baldakinësh, 2 fragmente Ikonostasesh dhe 1 Reliev i gdhendur në dru dhe 2 Kryqe. Ikonat i përkasin periudhave nga shek 17, 18, 19, 20.

Një pjesë e ikonave nuk ka të përcaktuar kohën e realizimit dhe autorësinë e tyre. Gjithashtu një pjesë e tyre është e dëmtuar;

Ikonostasi i Kishës “Fjetja e Shën Mërisë” është i shkatërruar. Aktualisht ekzistojnë fragmente, por pa ikona, të cilët kanë ndihmuar që nëpërmjet modelimit 3D dhe përpunimit të të dhënave të marra nga Laser Skaner të mund të rindërtohet i gjithë modeli i Ikonostasit.

5.2. Rekomandime

Duke pasur parasysh faktin që Kisha “Fjetja e Shën Mërisë” është Monument Kulture i Kategorisë së Parë dhe që së bashku me Kalanë, mund të shërbejë si atraksioni turistik kryesor, për zhvillimin e turizmit kulturor, natyror dhe religjioz të fshatit, si dhe me qëllim ruajtjen dhe rivitalizimin e saj propozohen masa e mëposhtme.

Me gjithë informacionin ikonografik dhe pikturës murale të Kishës “Fjetja e Shën Mërisë” të përgatitet një Album fotografik i veçantë.

Të riprodhohet Mbishkrimi origjinal i Terpo Zografit dhe të vendoset në Kishë, së bashku me një Historik të Kishës, fotot në vite, etj.,

Të analizohen në mënyrë të detajuar dhe restaurohen të gjitha ikonat me origjinë nga Lubonja, që ndodhen në MKAM. Këto analiza do japin informacion më të saktë për kohën dhe autorët e tyre;

Të rindërtohet/restaurohet Ikonostasi i Kishës bazuar në dokumentet historike, pjesët origjinale që ekzistojnë, ikonat e gjetura në MKAM si dhe Modelin 3D të përftuar nga përpunimi i të dhënave të përfuara nga Laser Skaneri. Ikonostasi mund të plotësohet me kopje të Ikonave që ndodhen në Fondin e MKAM;

Rekomandohet ekspozimi i Ikonave të tjera (kopje) në ambientet e Kishës;

Rekomandohet hartimi i një Projekti të plotë për Rivitalizimin e Kishës dhe Ndërtimin e një Muzeu të Trashëgimisë Kulturore brenda ambjenteve të Kishës në sallën perëndimore e cila është bosh. Ky Muze do të përfshijë material Historik, Kulturor, Religjioz, Arkeologjik dhe të Monumenteve’.

Mirënjohje!



Ky publikim është mundësuar me mbështetjen financiare të Agjencisë Kombëtare të Kërkimit Shkencor dhe novacionit (AKKSHI). Përmajtja e tij është përgjegjësi e autorit, opinionin e shprehur në të nuk është domosdoshmërisht opinionin e AKKSHI-së.

Ky artikull botohet në kuadër të Projektit “Hartografimi dhe dokumentimi i zonave arkeologjike duke përdorur Teknologjinë e avancuar GS, Dron, Lidar dhe Laser Skaner”.

Projekti u realizua nga: Universiteti Politeknik i Tiranës, Fakulteti i Gjeologjisë dhe i Minierave; Akademia e Shkencave e Shqipërisë, Komisioni i Historisë dhe Arkeologjisë dhe Instituti i Arkeologjisë; Universiteti i Tiranës, Fakulteti i Historisë dhe Filologjisë; Drejtoria Rajonale e Trashëgimisë Kulturore, Korçë; Muzeu Kombëtar i Artit Mesjetar, Korçë; Fshati Lubonjë.

Referenca

- [1.] **A. Llukani** “*Krishtërimi në Shqipëri*”, “Trifon Gjika”, 2014, fq.8
- [2.] **Th. Popa** “*Miniatura dhe piktura mesjetare në Shqipëri*”, “ 4. Piktura më e vjetër e Kishës së Shën Mërisë në Lubonjë të Kolonjës” fq. 110
- [3.] **Th. Popa** “*Mbishkrime të Kishave të Shqipërisë*”, Tiranë 1998, fq.190).

KISHA “FJETJA E SHËN MËRISË” NË LUBONJË (RAPORT PARAPRAK RRETH PIKTURËS MURALE TË SHEK. XIX) PIKTURA MURALE E KISHËS, KORÇË

ERA XHAFERAJ
EDMOND HOXHA
JANI ZOICA

Abstrakt

Kisha bazilikale e Fjetjes së Shën Mërisë në fshatin Lubonjë ruan gjurmët e të paktën dy shtresave të pikturës murale, të cilat datojnë në periudha të ndryshme, duke reflektuar në të njëjtë kohë dhe transformimet historike që ka pësuar monumenti. Shtresa e parë i përket periudhës bizantine dhe lokalizohet kryesisht në disa mbetje fragmentare në murin lindor. Raporti i mëposhtëm i referohet fazës së fundit të monumentit, e cila është realizuar nga Terpo Zografi, anëtar i punishtes së famshme të themeluar nga Kostandin dhe Athanas Zografi dhe me një veprimtari të pasur në Shqipërinë e Jugut dhe në Malin e Shenjtë. Mbishkrimi ktitorik, tashmë i humbur, e daton me saktësi pikturën në fillim të shek. XIX, ndërsa skenat e ruajtura të saj, na japin të dhëna mjaft interesante ikonografike dhe stilistikore.

Kisha “Fjetja e Shën Mërisë” ndodhet në veri të fshatit Lubonjë, rrëzë një kodre të ulët. Kjo kishë është ndërtuar për herë të parë nga themeli, me kontributin e priftërinjve të shumëdevotshëm dhe të shquar Papa Kostandinit, Papa Llukës, Papa Thodhorit, në vitin 1015¹. Në ditët e sotme monumenti trashëgohet mjaft i transformuar, dhe nga pikëpamja arkitekturore përfaqëson një bazilikë trenefshe, mbuluar me tavan dhe çati dyujëse, me përmasa 14.75x11m¹. Kisha përbëhet nga naosi, ambienti i altarit me absidën

trefaqëshe, narteksi perëndimor dhe portiku jugor. Mbishkrimi ktitorik, tashmë i humbur, njoftonte se tempulli i blatohej ngjarjes së Fjetjes së Shën Mërisë, ndërsa vendos kohën e ndërtimit të tij në vitin 1806 me kontributin e priftit të shumëdevotshëm Papa Dhimitër Stoit dhe Gjergj Gjudit, si dhe banorëve të fshatit Lubonjë, dekoruar me dorën e Terpo Zografit (Fig. 1)². Në fakt bëhet fjalë për një rindërtim të shek. XIX, kohë kur kisha zgjerohet, duke integruar në strukturën

¹ Theophan Popa, “Mbishkrime të Kishave të Shqipërisë”, Tiranë 1998, fq.190. Nga të dhënat e përfuara gjatë vizitës në fshatin Lubonjë, nëpërmjet vëzhgimit sipërfaqësor të terrenit dhe pohimeve të banorëve të zones, u konstatua se krahas monumentit të Fjetjes së Shën Mërisë, ruhen toponimet dhe rrënojat e disa kishave të tjera, si Shën Thanasi, Shën Gjergji, Shën Premte, Shën Marena, Shën Mitri.

² Në veprën monumentale të Th. Popës, përmbledhëse e mbishkrimeve të kishave të Shqipërisë, është përfshirë dhe mbishkrimi i Shën Mërisë së Lubonjës, ku ndër të tjera mësojmë se pikturimi i kishës është financuar me kontributin e përbashkët të priftit Papa Dhimitër Stoi dhe Gjergj Gjudit, si dhe me shpenzimet e banorit të fshatit Lubonjë, Papa Andoni.

Njëkohësisht, siç është karakteristikë e zakonshme për pikturat e periudhës pasbizantine, piktori deklaroi autorësinë e tij mbi veprën, duke u identifikuar nën emrin e Terpo Zografit, djalit të Kostandinit, duke na lënë kështu dhe dëshmi të lidhjeve të tij familjare me një prej anëtarëve më të shquar të ateliesë së Korçës. Shih: Th. Popa, Mbishkrime të kishave në Shqipëri, Tiranë, 1998, f. 190, mbishkrimi nr. 398. Mbishkrimet e shek. XVIII-XIX janë shumë të rëndësishme për të analizuar zhvillimin e organizimit urban si dhe të lulëzimit ekonomik të atelieve. Shih: Δημήτριος Κωνσταντίος, Χορηγία και τέχνη στην Ήπειρο την περίοδο της ύστερης Τουρκοκρατίας, Δελτίον ΧΑΕ 20 (1998), Περίοδος Δ'. Στη μνήμη του Δημητρίου Ι. Πάλλα (1907-1995), f. 409-41.

e re pjesë nga ndërtesa e vjetër, një transformim që është më i dukshëm në murin lindor. Kjo dëshmohej edhe në elementë të pikturës, ku në vendet ku ka rënë suvaja e pikturuar e fazës së fundit, janë zbuluar skena nga faza e parë, prej të cilave sot ruhen në mënyrë fragmentare paraqitjet e Shën Mërisë së Ungjillëzimit (Fig. 2) dhe Shën Anthimit të Nikomedisë (Fig. 3).

Kjo fazë i përket periudhës bizantine dhe të dhënat e para lidhur me këtë pikturë i përftojmë nga Theofan Popa³ dhe më pas nga studiuesja bullgare R. Lozanova⁴, të cilët kanë dhënë dhe interpretimet e tyre përkatëse rreth datimit të saj. Për sa i përket fazës së dytë të pikturës, ajo ruhet e fragmentuar në murin lindor dhe pjesërisht në muret laterale veriore dhe jugore (Fig. 4). Pjesa e mbetur e pikturës së naosit tregon se ajo ka qenë e organizuar në tre nivele⁵, çka përgjithësisht i përgjigjet strukturës tradicionale të programeve ikonografike. Regjistri më i ulët është rezervuar për figurat e shenjtëve individualë; në regjistrin e dytë paraqiten martirë të përfshirë në medaljonë; në të tretin zhvillohen skena masive, ku ato më të ruajturat janë:

Poshtërimi i Skajshëm. Kjo skenë paraqitet në murin lindor, në konkën e protezisë, tashmë shumë e dëmtuar për shkak të blözës që ka mbuluar gjithë sipërfaqen e saj. Megjithatë, duke u bazuar në imazhet e vjetra të kishës, konstatojmë paraqitjen e Krishtit brenda një sarkofagu, me duar të kryqëzuar në zonën e barkut, në mënyrë që të duken dhe plagët e gozhdëve. Pas tij vërehen shtangat e kryqit dhe simbolet e tjera të martirizimit. Kjo tematikë me kuptimin e saj eukaristik paraqitet në protezës qysh në shek. XIII (Fig. 5).

³ Th. Popa, *Miniatura dhe piktura mesjetare në Shqipëri* (shek. VI - XV), Akademia e Shkencave e Shqipërisë, Instituti i Historisë, Drejtoria e Përgjithshme e Arkivave, Tiranë, 2006. Për sa i përket Theofan Popës, ai evidenton dy faza të ndryshme në pikturën e absidës, kjo skenë e Shën Mërisë Platitera me engjëjt përfaqëson një dorë më të hershme, të cilën ai e lidh me kohën e themelimit të kishës në shek. XI ndërsa procesionin e etërve të kishës, e konsideron një fazë të mëvonshme, të cilën e vendos në shek. XIII.

Mesipendikosti. Në qendër të kompozimit paraqitet Krishti, i ri, i ulur në fron. Dora e djathtë është e hapur në pozicion fjalimi, ndërsa me të majtën mban biblën e hapur. Mësuesit judenj, të cilët ndahen në dy grupime, majtas dhe djathtas, paraqiten duke ndjekur të habitur mësimin e Krishtit, siç përshkruhet dhe në tekstin ungjillor. E gjithë skenë realizohet në një sfond arkitekturor që përcakton tempullin (Fig. 6).

Takimi i Krishtit me Samaritanen. Krishti vendoset në krahun e majtë të kompozimit, i ulur në bazën e pusit të Jakobit, me grykë të lartë rrethore. Gjestet e tij drejtohen për nga figura e Samaritanes, ndërsa në pjesën e sipërme shihen apostujt në kthim nga qyteti i Siharit, nga ku janë furnizuar me ushqime. Në krahun e djathtë të sintezës, Samaritania, me pamje rinore, mbi bazën e pusit, ku dhe ka vendosur enët, hidriket, paraqitet me duart e hapura në moment dialogu. Kjo lloj vendosjeje e personazheve përfaqëson një nga paraqitjet më të shpeshta (Fig. 7).

Shërimi i të verbrit. Kompozimi paraqet Krishtin në rrafshnaltën e një peizazhi malor, në të majtë, i ndjekur nga dishepujt e tij me në krye Pjetrin, të cilët bëjnë gjeste teksa diskutojnë për mrekullinë. Me një lëvizje të fortë të vendosur, Krishti godet baltën në sytë e të verbrit, me gishtin e dorës së djathtë, ndërsa në dorën e majtë mban një rrotull/ilitarion të mbyllur. I riu i verbër i gjunjësuar në pozicion lutës merr prekjën e mrekullueshme, ndërsa mban mbështetur lehtësisht në supin e tij shkopin e gjatë. Në pjesën e sipërme i verbëri paraqitet duke larë fytyrën në pellgun e Siloamit, me formë të thjeshtëzuar. Ajo që vërehet është se peizazhi paraqitet

⁴ R. Lozanova, *Annuaire de l'Université de Sofia St. Kliment Ohridski. Centre de recherches slavo-byzantines Ivan Dujčev*, Tome 92 (11), f. 303-305; Rousseva propozon një kronologji rreth shek. XII-XIII. Një nga elementët që veçon studiuesja bullgare është përfshirja e prezencës së Papa Silvestrit në skenën e Melismos në absidë.

⁵ Ndoshta dhe një i katërt, por për shkak të transformimeve në kohë dhe kolapsit që mund të ketë pësuar pjesa e çatisë së kishës, ndoshta ka humbur.

besnikërisht sipas traditës familjare që ka ndjekur kjo atelie e pikturës, ndërsa spektatorët hebrej të ngjarjes nuk janë paraqitur (Fig. 8).

Ndër paraqitjet individuale dallojmë atë të Shën Rufinit, në veri të konkës së protezsisit me Krishtin Njeri i Dhimbjeve ose Poshtërimi i Skajshëm në murin lindor. Ai paraqitet me veshje diakonësh, duke mbajtur kryqin në dorën e majtë. Në anën jugore të këtij ambjenti, paraqiten në rresht jerarkët Josifi i Selanikut, Shën Silvestrit, Shën Andonit dhe një shenjtori tjetër të pidentifikuar.

Emri i piktorit Terpo Zografi, që mban autorësinë e kësaj faze, na është mjaft i njohur edhe nëpërmjet një serie monumentesh të tjera, ku shfaqet si autor ose bashkautor, dhe pjesë e një prej atelieve më të njohura të kohës.⁶

Piktorët vëllezër Kostandin dhe Athanas Zografi nga Korça, pjesë e së cilës ishin dhe bijtë e tyre, Terpo dhe Efttimi, përfaqësojnë një atelie tipike familjare të shek. XVIII dhe XIX, me tendencë konservatore dhe prezencë të pasur dhe interesante, me jetëgjatësi në kohë, ku zbukurojnë brenditë dhe sipërfaqet e mëdha të bazilikave pasbizantine, sa në Malin e Shenjtë edhe në Shqipërinë e jugut.

Nga gjenerata e dytë e piktorëve të ateliesë së Zografëve, pa dyshim Terpo përfaqëson anëtarin më të spikatur, referuar edhe nga numri i veprave dhe afreskeve, të cilat mbajnë autorësinë e tij.

Krahas punimeve që ka ekzekutuar si ndihmës i babait të tij, Kostandinit, në kishën e Shën Gjergjit në Libofshë (1782)⁷ dhe kishën Anargjirëve në Voskopojë⁸, Terpo pikturon ansamble të tjera ku, në vitin 1805 në Vodicë të Beratit⁹, kishën e Shën Naumit në Ohër¹⁰, kishën e Shën Premtes në Përmet. Njëkohësisht atij i atribuohen edhe një numër ikonash, ndërt të cilat ikonat e ikonostasit në kishën e vogël të Shën Kostandinit, që ndodhet në pllajën e malit të Drenovës në Korçë, por edhe disa prej ikonave të ikonostasit të kishës së Fjetjes së Shën Mërisë në Lubonjë.

Ajo çka mund të themi me siguri, duke marrë në konsideratë dhe përmasat e tempullit në fshatin Lubonjë, programi ikonografik i tij duhet të ketë qenë mjaft i pasur dhe ka përfshirë kapituj të tërë, të lidhur me kërkesat liturgjike.

Siç shohim, krahas kompozimeve mariologjike dhe kristologjike, janë përfshirë dhe paraqitje narrative nga mrekullitë e Krishtit. Këtu, përmendim skenat e ruajtura në regjistrin e sipërm të cilat lidhen me periudhën liturgjike të Pendekostës, siç është mrekullia e Shërimit të të Verbrit, Takimi i Krishtit me gruan Samaritane, etj., vargjet e të cilave recitohen në tre të diela të njëpasnjëshme mbas Pashkës¹¹.

⁶ Për më tepër informacion rreth ateliesë së Zografëve, shih: Γ. Τσιγαράς, *Οι Ζωγράφοι Κωνσταντίνος και Αθανάσιος: Το έργο τους στον Άγιον Όρος (1752-1783), Διδακτωρική διατριβή, Θεσσαλονίκη, 1997*; Th. Popa, *Piktorët korçarë Kostandin dhe Athanas Zografi dhe afresket e tyre me skenat e Apokalipsit, BUSHT, 1959, 1. F. 23-48*; Po ai, *Disa konsiderata të përgjithshme rreth pikturës postbizantine në Shqipëri, Studime Historike, 1967, 2, f. 95-103*; V. Puzanova, *Prapë mbi artin shqiptar të shek. XVIII, BUSHT, seria shkencat shoqërore, 1958, 2, f. f. 152-158*; Th. Popa, *Piktorët mesjetarë...., f. 25*; M. Χατζηδάκης, *Έλληνες Ζωγράφοι μετά την Άλωση (1453-1830), τόμ. 1, (Κέντρο Νεοελληνικών Ερευνών Ε.Ι.Ε., αρ. 33), Αθήνα 1987*; Konstantinos Giakoumis, Nektarios Terpos and the iconographic programme of Ardenica Monastery, *Byzantine and Modern Greek Studies* 41 (1), 81-102.

⁷ A. Meksi, P. Thomo, *Arkitektura pasbizantine në Shqipëri, Monumentet, 1981, 2, f. 131 (99-148)*.

⁸ Monumenti nuk ekziston më.

⁹ V. Puzanova, *Prapë mbi artin shqiptar të shek. XVIII, BUSHT, seria shkencat shoqërore, 1958, 2, f. f. 152-158*.

¹⁰ V. Puzanova, opus cit.; Th. Popa, *Piktorët mesjetarë...., f. 25*.

¹¹ Mbi përhapjen e këtyre subjekteve në ikonografi në lidhje me leximet e Biblës të kalendarit ekleziast, shih: Gkioles, 2009: 37-39.

Ndonëse pasardhës i piktorëve Kostandini dhe Athanasi nga Korça, të cilët gëzonin famë dhe status të veçantë artistik¹², Terpo nuk arriti të mishërojë standardet e tyre në pikëpamje cilësore, duke prodhuar një art pa ngjyrë dhe më të dobët¹³. Nga të dhënat e përfuara nga piktura e mbetur e kishës së Lubonjës, konstatohet se mungon narrativa e detajuar, e cila mbështetet në përpunimin me imtësi të detajeve dytësore, siç janë dekorimi i sfondeve, veshjeve dhe elementëve të tjerë. Pavarësisht njohurive ikonografike, të cilat Terpo i zotëronte si pjesë e ateliesë së Zografëve, nuk arrin të menaxhojë subjektet ikonografike me fleksibilitet dhe profesionalizëm.

Megjithatë, gjuha e tij vizuale për sa i përket paraqitjes së ngjarjeve të shenjta, subjekteve doktrinale dhe teologjike është e thjeshtë dhe e kuptueshme për besimtarin. Në tërësinë e saj piktura reflekton tendencat e kohës, me përthithjen dhe përshtatjen e rrymave artistike bashkëkohëse të perëndimit dhe të lindjes.

Konkluzione dhe Rekomandime

Studimi i mëtejshëm i kishës Fjetja e Shën Mërisë do të përbëjë një informacion me vlerë për historinë e fshatit dhe të zonës në përgjithësi, si dhe për gjurmimin e aktivitetit dhe kontributit artistik të Terpo Zografit në veçanti.

Bibliografi

Giakoumis K., Nektarios Terpos and the iconographic programme of Ardenica Monastery, *Byzantine and Modern Greek Studies* 41 (1), 81-102.

Lozanova R., *Annuaire de l'Université de Sofia St. Kliment Ohridski. Centre de recherches slavo-byzantines* Ivan Dujčev, Tome 92 (11), f. 303-305;

Meksi A., P. Thomo, Arkitektura pasbizantine në Shqipëri, *Monumentet*, 1981, 2, f. 99-148.

Popa Th., Disa konsiderata të përgjithshme rreth pikturës postbizantine në Shqipëri, *Studime Historike*, 1967, 2, f. 95-103.

Popa Th., *Mbishkrime të kishave në Shqipëri*, Tiranë, 1998

Popa Th., *Miniatura dhe piktura mesjetare në Shqipëri (shek. VI - XV)*, Akademia e Shkencave e Shqipërisë, Instituti i Historisë, Drejtoria e Përgjithshme e Arkivave, Tiranë, 2006.

Popa Th., Piktorët korçarë Kostandin dhe Athanas Zografi dhe afresket e tyre me skenat e Apokalipsit, *BUSHT*, 1959, 1, f. 23-48;

Popa Th., *Piktorët mesjetarë shqiptarë*, Tiranë, 1961.

Puzanova V., Prapë mbi artin shqiptar të shek. XVIII, *BUSHT, seria shkencat shoqërore*, 1958, 2, f. f. 152-158;

Γκιόλες Ν., *Οι τοιχογραφίες του καθολικού της Μονής Διονυσίου στο Άγιο Όρος, Τετράδια Βυζαντινής Αρχαιολογίας και Τέχνης*, 9, Αθήνα, 2009.

Κωνσταντίνος Δ., Χορηγία και τέχνη στην Ήπειρο την περίοδο της ύστερης Τουρκοκρατίας, *Δελτίον ΧΑΕ* 20 (1998), Περίοδος Δ'. Στη μνήμη του Δημητρίου Ι. Πάλλα (1907-1995), f. 409-441.

Τσιγαράς Γ., *Οι Ζωγράφοι Κωνσταντίνος και Αθανάσιος: Το έργο τους στον Άγιον Όρος (1752-1783)*, Διδακτορική διατριβή, Θεσσαλονίκη, 1997.

Χατζηδάκης Μ., *Έλληνες Ζωγράφοι μετά την Άλωση (1453-1830)*, τόμ. 1, (Κέντρο Νεοελληνικών Ερευνών Ε.Ι.Ε., αρ. 33), Αθήνα 1987.

¹² V. Puzanova, Th. Popa, f. 24, shënimi 8, ku parashtron dhe autorësinë e piktorit në mbishkrimin ktitorial, ku qartazi duket dhe deklarimi i lidhjeve të gjakut me të atin: “Δια χειρός Τέρπου Ζωγράφου υίου Κωνσταντίνου Ζωγράφου εκ Κορυτσάς”. Th. Popa, *Mbishkrime të kishave të Shqipërisë*, Tiranë 1998, mbishkrimi nr. 398, f. 190.

¹³ Për shënime dhe vëzhgime të rëndësishme mbi veprimtarinë dhe stilin e Zografëve shih dhe: M. Χατζηδάκης, *Έλληνες Ζωγράφοι μετά την Άλωση (1453-1830)*, τόμ. 1, (Κέντρο Νεοελληνικών Ερευνών Ε.Ι.Ε., αρ. 33), Αθήνα 1987.



Fig. 1. Mbishkrimi - R. Lozanova 2003 - Foto: E. Hoxha, 2005



Fig. 2. Shën Mëria e Ungjillëzimit faza I - diafragma lindore
Foto: E. Hoxha, 2024



Fig. 3. Shën Anthimi i Nikomedisë - faza I
Foto: E. Hoxha, 2024



Fig. 4. Piktura murale - pamje e përgjithshme - Foto: F. Prifiti, 2024



Fig. 5. Krishti Poshtërimi i Skajshëm - Foto: J. Zoica, 2005



Fig. 6. Mesipendikosti - Foto: E. Xhaferaj, 2024



Fig. 7. Takimi me Samaritanen - Foto: E. Xhaferaj, 2024



Fig. 8. Shërimi i të Verbrit - Foto: E. Xhaferaj, 2024

VËSHTRIM ARKEOLOGJIK I ZONËS SË LUBONJËS, KORÇË

**NERITAN CEKA, SKËNDER ALIU, ELIO HOBDARI
EDMOND HOXHA, JETON PEKMEZI, EMILJANO QOSE**

Fshati Lubonjë ndodhet në qarkun e Korçës. Ka një sipërfaqe rreth 10 km², popullsi aktuale rreth 800 banorësh dhe pozicionohet në kuotën nga 900 m deri në 1703 m. Lubonja ka vlera të mëdha të trashëgimisë kulturore dhe natyrore ku përfshihen 11 zona potenciale.

Studimi trajton vrojtimin e përgjithshëm arkeologjik në të gjitha zonat potenciale duke përdorur teknologjitë e avancuara si GIS, Drone, Lidar dhe Laser skaner. Studimi u realizua me mbështetjen financiare të Agjencisë Kombëtare të Kërkimit Shkencor dhe Inovacionit (AKKSHI) në kuadrin e projektit “Hartografimi dhe dokumentimi i zonave arkeologjike duke përdorur Teknologjinë e avancuar GS, Dron, Lidar dhe Laser Skaner”. Studimi u fokusua tek të gjitha zonat potenciale arkeologjike, por rezultatet më të rëndësishme ishin tek zonat: “Kalaja e Lubonjës”; Kuqeshi, Guri i Shqipes, Rrobas dhe Fusha e Lubonjës “Kisha Fuçinë”.

Bazuar në të dhënat e tanishme, studimi arrin në konkluzionin se Lubonja është një vendbanim i hershëm që përfshin periudhat: Bronx, shek. XV-XI p.Kr.; Hekur, shek. XI-VII p.Kr; Romake shek. I-IV m.Kr; Antikiteti i Vonë, shek.V-VI m.Kr; dhe Moderne. Bazuar në të dhënat e deritanishme, “Kalaja e Lubonjës” i përket periudhës së Antikitetit Ilir dhe atij ilir-bizantin shek.VIII-VII p.Kr dhe shek.V-VI mb.Kr. Studimi jep rekomandimet përkatëse për ruajtjen e objekteve, zonave dhe të vlerave të tyre shkencore, historike, didaktike, kulturore, turistike dhe vazhdimin e studimit në të ardhmen.

Keywords: *Lubonjë, Arkeologji, Kalaja e Lubonjës, Kuqesh, Rrobas, Fusha e Lubonjës, Guri i Shqipes, GIS, Drone, Lidar, Laser Skaner.*

1. HYRJE

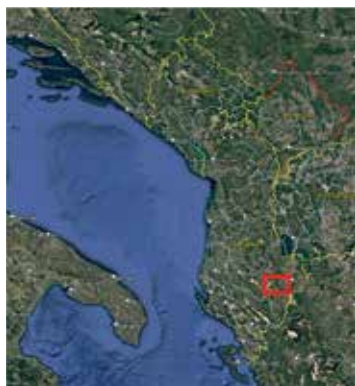
1.1. Lubonja, informacion i përgjithshëm

Fshati i Lubonjës ndodhet në Jug-Lindje të Shqipërisë rreth 25 km nga qyteti i Korçës (**Figura 1a**). Relievi është i tipit alpin, me pllaja ndër-malore, mjaft i diferencuar dhe ndërpritet nga përrenjtë, që ushqejnë lumin Osum. Territori i Lubonjës ka kuotën nga 900-1200m. Klima është mesdhetare me influencë të dukshme të klimës kontinentale. Temperatura lëviz nga (+7°) deri (-7°), ndërsa maksimalja (+8) deri në (+30°). Muaji më i ftohtë është Shkurti, ndërsa muaji më i ngrohtë është Korriku. Sasia e rreshjeve të zonës, shumëvjeçare është 710-1050 mm.

1.2. Zonat me potencial arkeologjik

Fshati i Lubonjës ka 11 zona me potencial arkeologjik: (1) *Vendbanimi aktual, Lubonjë*, ku objektet kryesore janë Objektet e kultit dhe Urat e fshatit.

(2) *Kuqeshi*, i cili konsiderohet si vendbanim më i hershëm, se vendbanimi aktual [1]. (3) *Mëhalla e Sipërme* që ndodhet afërsisht në të njëjtin nivel midis Kuqeshit dhe Lubonjës aktuale. (4) *Rrobasi*, i cili mendohet vendbanimi më i hershëm dhe ndoshta fillimi i egzistencës së Lubonjës së sotme [1]; (5) *Kalaja Prehistorike e Lubonjës*, e cila ndodhet në kuotat 1200-1240m. (6) *Mali i Zi*, i cili, ndodhet në kuotën më të lartë prej 1703m. (7) *Guri i Shqipës*, i cili është një kodër e veçantë strategjike. (8) *Brezë*, e cila ndodhet rreth 1300m mbi nivelin e detit. Mendohet që ka rrënoja dhe themele ndërtesash. (9) *Mali i Stërmollit dhe Kalidhe*, ku mendohet që të ketë patur qendra të banuara [2]. (10) *Fusha e Lubonjës*, ku ka shumë gjetje arkeologjike rastësore të cilat e bëjnë këtë zonë shumë interesante. (11) *Zona industriale* e minierës së bakrit Rehovë (**Figura 1b**).



(a)



(b)

Figura 1. (a) Pozicioni gjeografik i Lubonjës.
(b) Pamje nga Zonat me potencial arkeologjik të fshatit Lubonjë.
[Burimi: Imazhi Google Earth; Ilustrimet E.Hoxha]

2. Vështrim arkeologjik i zonës së Lubonjës. Hartografimi dhe dokumentimi i zonave me potencial arkeologjik.

Në vështrim të përgjithshëm Lubonja së bashku me fshatrat për rreth, që ndodhen përfund shpateve jugore të Malit të Zi, me kuotë 1703 m, me florë dhe faunë të pasur, me pyje dhe kullota të përshtatshme për blegtori, me terrene të begata për bujqësi e vreshtari, kanë favorizuar jetesën njerëzore që herët në Prehistori. Ujrat që zbresin nga shpatet e Malit të Zi dhe nga kodrat përreth derdhen në lumin Osum, i cili ka shërbyer si rrugë karvanesh, që herët në Prehistori. Traktet e rrugëve të shtruara me gurë dhe urat e gurta dhe me drurë, antike e mesjetare, të lokalizuara gjatë vrojtimeve tona në terren, të shoqëruara me rezultatet arkeologjike dhe burimet e shkruara greko-romake e bizantine, na kanë mundësuar të prezantojmë rrugët kryesore që kanë kaluar përmes territorit të fshatit Lubonjë. Ato kanë shërbyer për t'u lidhur me krahinat e afërta e të largëta dhe njëkohësisht kanë pasur dhe karakter strategjik e ushtarak, në kohën e luftimeve iliro-romake e sidomos në periudhën e dyndjeve avaro-sllave në shek. VI-VII m.Kr. Bindëse në rastin konkret është Kalaja e Lubonjës, e fortifikuar me mure prehistorike e sidomos me mure të datuara mirë në Antikitetin e Vonë, kohë kur duhet të ketë marrë edhe toponimin sllav Lubonjë [3]. Evidentohen disa rrugë historike po më kryesoret janë dy.

(1) *Rruga deti Adriatik - deti Egje*. Kjo rrugë fillonte nga brigjet e Adriatikut, kalonte përgjatë luginës së Osumit, nëpër Skrapar, shkëputej përfund malit të Kaltanjit, kalonte përfund Kalasë së Qezarit, Qesarakë, vazhdonte mbi Boshanj, mandej përmes fshatit Lubonjë, ku ruhet edhe një urë e gurtë, arrinte në Floq. Më tej përfund malit të Qarrit, arrinte në Kostur (Celentri) dhe përfundonte në Thesali dhe brigjet e detit Egje. (2) *Rruga Osum-Korçë*. Kjo rrugë binjakëzohet nga lumi Osum, përfund malit të Kaltanjit, kalonte përgjatë lumit të Treskës,

përfund Selenicës së Pishës, mbrinte pranë “*Gjolit të Madh*”, ku ruhet edhe një trakt rruge me kalldrëm [4] kalonte përmes Lubonjës dhe pastaj përfundonte në qytetin e Korçës.

2.1. Lubonja, vendbanimi aktual

Kjo zonë, përfshin kishat që ndodhen brenda fshatit si: Kisha “*Fjetja e Shën Mërisë*”, Kisha “*Kamenë*”, Kisha “*Shën Gjergji*”, Kisha “*Shën Thanasi*”, urën e vjetër me harqe mbi lumin e fshatit, urën e vogël pranë kishës dhe Lisat shekullorë pranë kishave. Nga ana arkeologjike, bazuar në vrojtimin e përgjithshëm, mund të themi se duke marrë në konsideratë faktin që kishat janë ndërtuar në tri vendet dominante të fshatit, që shikojnë njëra tjetrën, ekziston mundësia që pranë tyre, ose poshtë tyre të ketë Tuma. Nga vrojtimi i shpejtë sipërfaqësor u gjetën qeramika pranë Kishës “*Kamenë*”. (Figura 2.a).



(a)



(b)

Figura 2. (a) Pamje nga Lubonja, vendbanimi aktual. (b) Guri i Shqipës

[Burimi: (a) Imazhi, Google earth; Ilustrimi E.Hoxha (b) Foto, E.Hoxha 2024]

2.2. Kuqeshi

Kuqeshi ndodhet rreth 3 km në VP të fshatit. Duhet të ketë qënë një fshat i madh dhe emri “*Kuqesh*” sipas gojëdhënave lidhet me një legjendë [5]. Kjo zonë përfshin: (1) Manastiri i “*Shën Mitrit*”; (2) Kisha “*Shën e Premte*”; (3) Kisha e “*Gurit të Madh*”; (4) Zona poshtë burimit të ujit të pijshëm. Gjatë vrojtimit në sipërfaqe u përfituan disa grupe qeramikash të ndara në dy grupe. Grupi i parë përfshin qeramika të dy periudhave kryesore, Bronxit shek. XV-XIV p.Kr. dhe Hekurit shek. XI-VII p.Kr. Grupin e dytë të gjetjeve e përfaqësojnë disa tuma kodër-varre mbi sipërfaqen e të cilave u gjetën fragmente qeramike.

Kisha, apo Manastiri i “*Shën Mitrit*”

Sipas gojëdhënave ky Manastir ka qënë ndërtuar në një arë buzë rrugës që kalon nga Lubonja në Kuqesh dhe më tej në Malin e Stërmollit, Rrun-gajë, Qafë e Martës e deri në Skrapar. Referuar të dhënave të dhënave

gojore ky ka qënë një objekt shumë i madh [6], ku thuhet që ka pasur edhe një bibliotekë të madhe. Gjatë vrojtimit të vendit u gjetën qeramika të periudhës së Hekurit dhe Bronxit.

Kisha “*Shën e Premte*”, ose “*Kodra e Varreve*” sipër Shën Mitrit

Komuniteti nuk është i sigurt nëse këtu ka qënë realisht Kisha “*Shën e Premte*”, por bazuar në të dhënat gojore, praninë e shumë lisave shekullorë, rrënojave, formave të rrethuara me gurë, që ne mendojmë se mund të jenë varre, mendohet se Kisha ka qënë këtu. Duke mos qënë të sigurt në emërtim, në këtë studim ne e quajmë edhe “*Kodra e Varreve*” sipër Shën Mitrit. Nga vrojtimi në sipërfaqe, vëzhgimi më i afërt dhe pastrimi i një gërmimi klandestin deri në thellësinë 50cm u gjetën qeramika. Përveç gjetjes së qeramikave arsyeja tjetër që na bën të mendojmë se ato janë varre, është forma e tyre e njëllotjtë, e rrethuar me gurë dhe të orjentuara, të gjithë, në drejtimin Lindje-Perëndim.

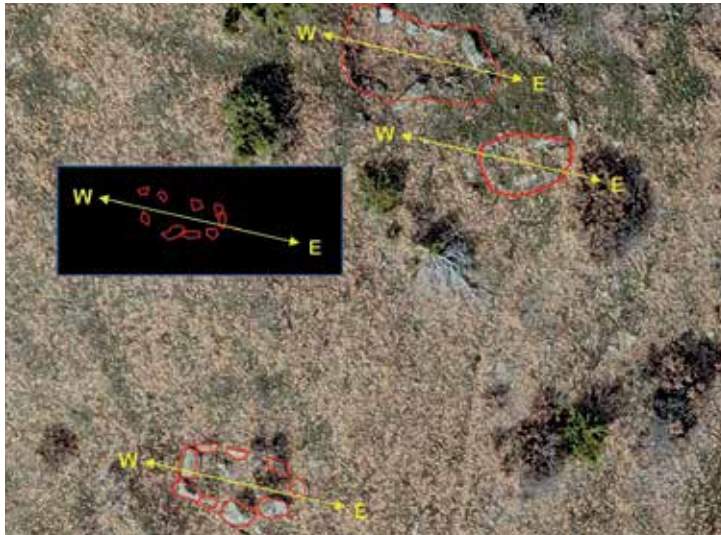
Një formë dhe orjentim i tillë të kujton varret ilire, të kulturës së Komanit, por nuk u gjetën gjurmë që të vërtetonin këtë hipotezë (**Figura 3a**).

Kisha tek “*Guri i Madh*”

Sipas burimeve gojore besohet që edhe tek Guri i Madh, kuota 1212 m, ka qënë një Kishë e vogël [5]. Nga vrojtimi në terren vërtetohet ekzistenca e disa lisave, pishave të larta, trakteve të mureve prej guri dhe një gërmim klandestin poshtë lisit, pranë Gurit të Madh. Nga vrojtimi vizual nuk u gjetën qeramika, apo ndonjë objekt tjetër. Në Veri të zonës u gjetën qeramika mbi një kodër tumolare të mundshme. Për këtë zonë informacioni është i pakët dhe duhet parë më me kujdes në të ardhmen.

Burimet e Kuqeshit

Zona e Kuqeshit poshtë burimeve të ujit të pishëm, që furnizon fshatin Lubonjë, duket se është zona më e pasur me gjetje arkeologjike, të cilat janë qeramika, material ndërtimor dhe fragmente muresh dhe themelesh. Në këtë zonë janë gjetur rreth 70 qeramika të periudhave: Bronz i Vonë Shek.XIII-XII p.Kr; Hekur shek. XI-IX p.Kr; shek.VIII-VII p.Kr; 750-650 p.Kr; Antikiteti i Vonë, shek.V-VI m.Kr; Paraqytetare 650-450 p.Kr; dhe Moderne. Analiza e detajuar e ortofotove, DTM-ve, DSM-ve dhe Modeleve 3D të përfuara nga përpunimi i të dhënave, të siguruar nga rilevimi me Dron, bëri të mundur që të zbulohen disa anomali të terrenit, lineare dhe rrethore. Këto anomali krijuan dyshimin tek ekipi se në këto zona mund të kishte objekte gjatësore/lianeare, ose rrethore, të fshehura nga vegjetacioni. Mbas përcaktimit të saktë të vendndodhjes së anomalive ekipi u rikthye në terren. Nga verifikimi në vend u zbuluan dy mure: njëri me gjatësi rreth 10m dhe lartësi rreth 1.5m dhe tjetri me gjatësi rreth 80m dhe lartësi rreth 1.5m. Muri i parë mendohet që të jetë mur i një vendbanimi të vogël, kurse muri i gjatë si mur mbajtës për terrenin, ose i ndonjë platforme tjetër. Gjatë gjithë gjatësisë së murit/ledhit të gjatë u gjetën qeramika (**Figura 3b**).



(a)



(b)

Figura 3.

(a) Pamje nga zona me varret e supozuara. (b) Pamje e mureve Kuqesh, poshtë burimeve, 2024

[Burimi: Ortofoto: J.Pekmezi. Ilustrimi: E.Hoxha]

2.3. Guri i Shqipes

Guri i Shqipes ndodhet sipër Brezës në perëndim të Kuqeshit. Është një majë e thepisur, në kuotën mbi 1300m pothuajse xhveshur, përveç disa pishave të larta, ka qënë vend qëndrimi për shpendët, sidomos shqiponjat. Kjo është edhe një nga arsyet e emrit. Mendohet që kjo majë “...mund të ketë shërbyer si Fortesë apo Pikë vrojtimi” [5]. Kjo hipotezë mbështetet edhe nga fakti që aty ka rrënoja. Gjatë vrojtimit tonë rezultoi se në majë kishte rrënoja si dhe u gjetën qeramika, fragmente enësh të periudhave: Bronx shek.XIV-XIII-XII p.Kr; Epoka e hekurit, shek. XI-IX dhe VIII-VII p.Kr; Antikiteti i vonë shek.VI-V mb.Kr. Nga analiza e gjetjeve të gjetura rezulton se Guri i Shqipes mund të jetë vendbanimi më i hershëm referuar të dhënave të deritanishme, por që duhet verifikuar dhe krahasuar me zonat e tjera në të ardhmen (**Figura 2b**).

2.4. Breza

Breza është një zonë shumë interesante, konsiderohet një nga vendbanimet e hershme, dhe një nga mëhallat kryesore të Lubonjës. E ndodhur në kuotën rreth 1200m, pranë Kuqeshit dhe sipër Mëhallës së Sipërme, Breza ka një pozicion

të favorshëm sepse aty kryqëzohen rrugët që vinë nga Lubonja, Kuqeshi dhe Mëhalla e Sipërme me rrugën që vazhdon për në Kala, Psarin e Zi, Malin e Zi, Selenica e Pishës dhe më tej. Nga ana atraktive turistike Breza ka edhe një liqen artificial dhe një burim uji të pijshëm i cili është vend shumë i përshtatshëm për turizëm. Sipas gojëdhënave mendohet që në këtë zonë është zhvilluar një betejë shumë e ashpër ku ka patur shumë të vrarë. Nuk dihet se cilat janë palët që janë ndeshur dhe në çfarë periudhe ka ndodhur [7]. Nga një vrojtim i shpejtë vizual i kësaj zone u gjetën qeramika dhe fragmente muresh në kuotën rreth 1195m, kurse nga studimi i ortofotove dhe pamjeve të siguruar me Dron u vunë re edhe disa rrënoja të fshehura midis pyllit, të cilat duhet të shikohen në terren në të ardhmen (**Figura 4a**).



(a)



(b)

Figura 4. (a) Pamje nga Breza, muret dhe rrënojat.

(b) Pozita e Kalasë së Lubonjës në raport me pllajën e Kolonjës.

[Burimi: (a) Foto me Dron, Jeton Pekmezi, 2024;

(b) Foto: Neritan Ceka]

2.5. Mëhalla e Sipërme

Kjo zonë përfshin pjesën poshtë Brezës, rezervuarin artificial, Kishën “Shën Marinë”, vendin e quajtur “Varret e Evgjitëve”, Mitrogjonin dhe zbret poshtë deri tek zona e quajtur “Ledhet” (Figura 5, 18). Nga vrojtimitet e mëparshme në këtë zonë janë gjetur qeramika, dhe gjatë projektit u identifikuan qartësisht rrënojat e vendbanimit të vjetër. Kisha sot nuk ekziston, por ka rrënoja dhe lisa shekullorë. Gjithashtu poshtë kishës u gjetën qeramika që janë të periudhave: Bronx Shek.XV-XI p.Kr dhe Hekur XI-IX p.Kr.



Figura 5. Pamje nga Mëhalla e Sipërme.

[Burimi: Foto, E. Hoxha 2024]

2.6. Kalaja e Lubonjës

2.6.1. Pozicioni i Kalasë

Kalaja e Lubonjës, ndodhet në kryqëzimin e kufirit të fshatrave Lubonjë, Boshanj dhe Psari i Zi. Për shkak të këtij pozicioni ajo njihet si Kalaja e Lubonjës [8], [9], por në një rast edhe si e

Boshanjit [10], [11]. Në hartën arkeologjike të Rrethit të Korçës, ekspozuar në Muzeun Arkeologjik të Korçës, kjo kala është evidentuar si Kalaja e Lubonjës.

Bazuar në ekzistencën e kullës, që përshkruhej rrethore (Figura 9a, b) dhe teknikën e ndërtimit të mureve me blloqe të mëdhenj të pa latuar, nga studjuesit e mëparshëm kjo kala është datuar në shek III-II p.Kr [10]. Për të sqaruar situatën aktuale, në kuadrin e projektit u realizua një vështrim i ri i fortifikimit. Fillimisht u bë rivlerësimi i pozicionit të tij në raport me trevën ku gjendej, si dhe një studim më i detajuar i elementëve ndërtimorë të tij. Për të qartësuar periudhën e ndërtimit të kalasë, në kuadrin e vlerësimit të trashëgimisë kulturore të fshatit Lubonjë, Projekti HDZA bëri një rivlerësim të këtij siti arkeologjik dhe në këtë studim Kalaja mban emrin Kalaja e Lubonjës.

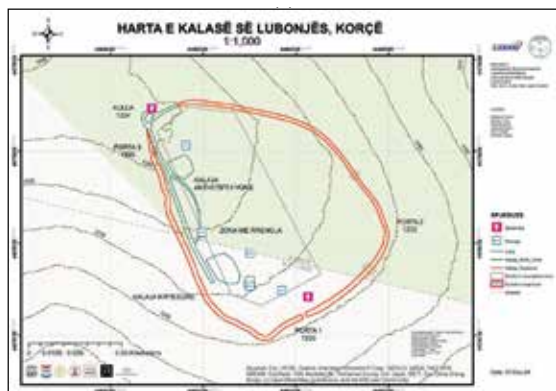
2.6.2. Pozicionimi i fortifikimit

Fortifikimi antik ka qenë ngritur në një nga lartësitë e një kurrizi që zbret nga Mali i Zi, drejt luginës së lumit Osum. Kodra mbi të cilën është ngritur fortifikimi veçohet nga ai kurriz me një majë më të lartë nga ana perëndimore, prej nga shkallëzohet drejt Lindjes me disa tarraca të përshtatshme për banim. Sipërfaqja brenda perimetrit të fortifikimit është shumë e pyllëzuar, ka një pjerrësi të theksuar rreth 30° dhe Kulla e vetme ndodhet në pjesën më të lartë të saj në kuotën 1234.5 m në pjesën e sipërme të mureve të ruajtura. Kodra gjendet në largësi të barabartë si nga terrenet bujqësore që hapen në fund të shpatit të Malit të Zi midis fshatrave Lubonjë dhe Boshanj, ashtu edhe nga kullotat e shpateve të Malit të Zi. Më i rëndësishëm është fakti se kurrizi kodrinor, ku gjendet fortifikimi, ofron kalimin natyror nga pjesa veriore e pllajës së Kolonjës nëpër Lubonjë, në Panarit dhe Qafë të Martës, dhe pastaj nëpërmjet luginave të Osumit, apo Devollit drejt bregdetit. Gjurmët e fortifikimeve antike ndiqen në gjithë gjatësinë e tyre duke përfshirë një sipërfaqe rreth 1.2 ha, duke marrë afërsisht formën një trekëndëshi kënddrejtë me gjatësi muresh 405 m (Figura 6b).

Vëzhgimi sipërfaqësor u realizua fillimisht duke ndjekur linjat e mureve fortifikuese dhe duke u zgjeruar në të dy krahët sipas mundësisë, aq sa lejonte vegetacioni. Muret, duke filluar nga dy krahët e kullës zbresin drejt Jug-Lindjes duke ndjekur linja të çrregullta, të diktuara kryesisht nga konfigurimi i terrenit. Në krahun perëndimor të kalasë është e mundur të ndiqen në një pjesë të gjatësisë dy mure, një i jashtëm, më poshtë pjerrësisë së kodrës dhe një më lart në brendësi të perimetrit. Ky mur i brendshëm humbet në rreth 2/3 e gjatësisë së kalasë. Pjesa jugore dhe lindore e murit të jashtëm është më mirë e lexueshme dhe ndiqet lehtësisht. Vende-vende ruhet mirë në lartësi duke bërë të mundur të lexohet edhe teknika e ndërtimit.



(a)



(b)

Figura 6. (a) Maja me kuotë 1234 m nga qafa që e ndan nga kurrizi kodrinor. Pishat e kullës së Kalasë së Lubonjës.

(b) Harta e Kalasë së Lubonjës, 2024.

[Burimi: (a) Foto N.Ceka; (b) E.Hoxha, J.Pekmezi, N.Ceka, S.Aliu, E.Hobdari]

2.6.3. Periudhat e fortifikimit

Fortifikimi nis në pikën më të lartë me kuotë 1234 m në anën veriperëndimore të kodrës, prej nga krahu i katetit të trekëndëshit këndrejtë, ndjek pothuaj një vijë të drejtë, ndërsa ai verilindor, i hipotenuzës harkohet në ndjekje të pjerrësisë së terrenit, për t'u bashkuar me katetin fundor në lartësinë 1200m. Kjo formë ndryshon krejtësisht nga ajo katërkëndëshe e botimit të Gj.Karaiskaj [10], [11]. Terreni i përfshirë brenda mureve shkallëzohet në formë terracash natyrore deri në një shesh të kufizuar, që përmbyll sipërfaqen në pjesën e poshtme të saj. Qyteza arrihej lehtësisht në pjesën e sipërme të saj, ku një qafë e ulët e ndante nga lartësia fqinjë e kurrizit kodrinor (**Figura 6.a**), por anët jugperëndimore dhe verilindore të mbrojtura nga muret përbëjnë rrëpira të theksuara, të kalueshme me vështirësi. Edhe ana juglindore, fundore e qytezës, ka gjithashtu një pjerrësi të konsiderueshme që vështirëson ngjitjen drejt qytezës. Pavarësisht nga mbrojtja natyrore që paraqiste një pjesë e terrenit, qyteza ka një rrethim të plotë me mure. Që në vëzhgimin e parë dallohen qartë dy periudha ndërtimi të fortifikimit të saj për nga teknika e ndërtimit dhe elementet mbrojtëse, pavarësisht se në pjesën më të madhe ato kanë të njëjtën linjë të mureve.

Duke filluar pranë portës së sipërme, Porta 3, (**Figura 6b**), jashtë saj, fillon të duket muri i jashtëm i fortifikimit, i cili ndiqet përreth gjithë perimetrit deri sa bashkohet, në një mënyrë jo të qartë, me kullën. Ky është i ndërtuar me gurë të papunuar të zonës të vendosur në të thatë.

Në veri të kullës fillimi i murit fortifikues nuk është i qartë. Aty muri është i mbuluar me dhé duket në formën e një ledhi. Është e pamundur të dallohet një perimetër i jashtëm dhe një i brendshëm. Pjesa veriore e murit fortifikues ruhet në lartësi të konsiderueshme, edhe mbi 100 cm nga kuota aktuale e shkëljes. Sipas dëshmimeve të banorëve ajo pjesë ka qënë e ruajtur edhe më lart. Ky mur nuk ruan gjurmë materiali lidhës (llaç gëlqereje) dhe duket se i përket fortifikimit më të hershëm.

Gjendja e ruajtjes mund të sugjerojë se kjo pjesë (një trakt prej disa dhjetëra metrash) mund të jetë përfshirë në perimetrin e ri, më të vogël të Antikitetit të Vonë (shih më poshtë për datimin), por kjo mbetet për t'u vërtetuar.

Periudha e parë e ndërtimit (shek. VIII-VII p.Kr.)

Fortifikimi më i hershëm dallohet për formën e plotë trekëndëshe, me linja të gjata, me harkime të lehta, por pa përdorim këndesh të drejtë, apo kullash. Ai fillon me një hark të gjerë në majën veriperëndimore të kodrës, nga kontrollohej kalimi nga qafa, që e lidhte me kurrizin e kodrës dhe vazhdon nëpërmjet harkimesh në katetin e pjesës fundore, ku gjendej edhe hyrja kryesore. Në gjithë gjatësinë e mureve periudha e parë e ndërtimit karakterizohet nga një teknikë e njëjlojtë ndërtimi, që dallohet nga përdorimi i blloqeve të mëdhenj të nxjerrë nga shtresat gëlqerore të lartësisë në veriperëndim të saj, ku dallohen gjurmët e gurëve të shpërndara në faqen e kodrës.

Muret

Blloqet janë vendosur në mur pa u punuar dhe format natyrore katërkëndëshe kanë dhënë mundësi për një vendosje të rregullt të tyre në fasadë, duke bërë kujdes që përmes mbushjes së hapësirave midis tyre me gurë të vegjël të mos krijohen boshllëqe midis gurëve, gjë që i jep fasadës pamjen e një muri poligonal (Figura 7.a). Në gjerësinë prej 2.30m muri ka qënë ndërtuar në dy faqe, të jashtmen dhe të brendshmen prej blloqesh të mëdhenj dhe mesatarë, si dhe me mbushjen midis tyre me gurë të vegjël. Muri ruhet deri në lartësi 1.80m, veçanërisht në anën verilindore të qytezës ndërsa faqja e brendëshme ruhet deri në lartësinë e tarracës së krijuar brenda tij (Figura 7.b).

Materiali i pakët i rënë, para dhe prapa murit, dëshmon se ai nuk ka pasur lartësi shumë të madhe. Fasada, që dëshmon një punim personash të specializuar, ka një pjerrësi nga brenda, për të siguruar stabilitetin e saj (Figura 8a).

Kjo teknikë është e njohur kryesisht nga fortifikimet e periudhës së hershme të Hekurit, apo të asaj protourbane [12]. Traseja e mureve karakterizohet nga linja të drejta që i përshtaten terrenit me harkime të Vetëm në tre këndet kryesore të planimetrisë lehta, pa përdorur asnjëherë kënde të drejtë. traseja bën kthesa me harqe të gjera.



(a)



(b)

Figura 7. Muret e kalasë së Lubonjës.

(a) Struktura e murit rrethues me dy faqet dhe mbushjen;

(b) Faqja e brendshme e murit rrethues në anën lindore të fortifikimit;

(c) Muri rrethues në anën lindore të fortifikimit

[Burimi: foto: N. Ceka]

Përshkrimi arkitektonik i elementëve përbërës të fortifikimit

Përshkrimi është bërë duke nisur nga pika më e lartë, faktikisht aktualisht pika e aksesit në fortifikim, dhe duke zbritur gradualisht deri në pikën më të poshtme. Kalaja e Lubonjës (periudha e parë) referuar informacionit të deritanishëm ka tri hyrje në të gjithë gjatësinë e trasesë së mureve fortifikuese, të pozicionuara afërsisht sipas tre drejtimeve kryesore gjeografike Jug-Lindje- Perëndim.

Porta 1: Nga informacioni i deritanishëm duke se kjo portë është hyrja kryesore dhe gjendet në pjesën më të ulët të fortifikimit të periudhës së parë, pranë këndit jugperëndimor të tij. Ajo përfaqëson një kalim të thjeshtë me gjerësi 280 cm ku janë përdorur blloqe më të mëdhenj, por të palatuar, të vendosur në rreshta pak a shumë të rregullt (**Figura 6b, 8b**).

Hyrja është e thjeshtë, si një ndërprerje e trasesë së murit. Shpatullat përbëhen nga dy radhë gurësh masivë të papunuar me lartësi 50-55 cm. Nuk ka asnjë shenjë pature për vendosjen e shpatullave të derës. Edhe në vazhdim të tyre muri është i ndërtuar kryesisht me gurë të tillë masivë. Muratura është në të thatë ashtu si edhe pjesët e tjera të këtij fortifikimi. Nuk qe e mundur të vëzhgoheshin themelet e këtyre mureve për të pasur të dhëna më të plota për mënyrën e ndërtimit. Dy radhë blloqesh me lartësi rreth 50 cm ruhen në shpatullat e saj. Pastrimi tregoi se kuota e terrenit aty ishte pothuajse ajo e tabanit të dikurshëm. Kjo portë, me ndryshime në pozicionim topografik, është paraqitur edhe në planimetrinë e Kalasë të paraqitur nga studimet e mëparshme [10], [11] (**Figura 10.c**).

Porta 2: Hyrja e dytë gjendet në anën lindore, gjithashtu si një ndërprerje e trasesë

së murit, por me gjerësi vetëm 1 m. Kjo portë nuk ishte pjesë e këtij studimi (**Figura 6.b**).

Porta 3: Hyrja e tretë gjendet në anën veri-perëndimore të kalasë, rreth 15m larg kullës

gjysëm eliptike, dhe përbën një kalim të ngushtë prej 0.80 m. Edhe në këtë rast vihet re përdorimi i blloqeve me forma të afërta katërkëndëshe (**Figura 6.c**). Porta pranë kullës i përket qartësisht fortifikimit të dytë. Në krahun e sipërm të saj (të majtin duke e parë nga jashtë) dallohet llaçi i lidhje së murit. Shpatullat janë ndërtuar me gurë tendencialisht të mëdhenj përfshirë edhe të tillë me gjatësi mbi 100 cm dhe gjerësi mbi 50 cm. Të dyja shpatullat janë pjerrësuar nga brenda, ndoshta nga ndikimi i vegjetacionit, ose nga pesha e vetë mureve. Muret sot ruhen rreth 90 cm mbi kuotën e terrenit, por më përpara duhet të kenë qënë në lartësi më të madhe. Hapja e portës në kuotën e terrenit është 110 cm ndërsa në pjesën e sipërme të mureve vetëm rreth 90 cm. Nuk mund të vlerësohet se sa lart është kjo kuota e sotme e terrenit nga kuota e shkeljes në origjinë dhe as nuk mund të imagjinojmë se sa është hapja e portës në bazën e mureve. Pranë kësaj porte, në lindje, poshtë Kullës evidentohet qartë një rrënojë, ku duket edhe qoshja e një ndërtese drejtëkëndëshe. Duket se aty ka patur edhe një kontroll klandestin. Bazuar në sa më sipër, këto veçori të planimetrisë, tipit të muraturës, me lartësi origjinale mbi 2m, me prirje rreshtimi të blloqeve në fasadë dhe mbushje të boshllëqeve midis tyre, tipi i thjeshtë, ballor i hyrjeve dhe fakti që nuk kemi të dhëna të tjera, qoftë nga gjetjet e rastit, apo nga sondazhet arkeologjike, japin një mbështetje për datimin e fortifikimit të periudhës së parë të ndërtimit në periudhën e Hekurit në shek VIII-VII p. Kr.



(a)



(b)

Figura 8. a) Pjerrësia nga brenda e murit rrethues në anën lindore.

(b) Porta 1 e Kalasë.

[Burimi: Foto, N. Ceka, E. Hoxha;]

Periudha e dytë e ndërtimit (shek. V-VI m. Kr.)

Në pjesën veriperëndimore, më të lartë të fortifikimit, dallohet qartë një periudhë e dytë ndërtimi, gjatë së cilës ka qënë synuar të shfrytëzohen trasetë më të hershme të mureve për ngritjen e një fortifikimi të ri. Pika më e fortë e tij ka qënë ndërtimi i një Kulle që kontrollonte qafën e ulët të anës veriperëndimore, e cila ka qënë vendosur mbi harkun e mureve të periudhës së parë të ndërtimit duke e mbuluar plotësisht atë. Nga një vëzhgim i dytë më i imtësishëm i bërë nga N. Ceka dhe E. Hoxha në brendësi të sipërfaqes së kalasë rezulton se është shumë e mundur që kalaja e vonë të jetë ndërtuar në pjesën e sipërme, afërsisht në 2/3 e sipërfaqes së zënë nga fortifikimi më i hershëm. Elementët kryesorë të kësaj Kalaje janë: Kulla, Muret, Porta 3, e cila me të dhënat e deritanishme duket se është përdorur nga të dy fortifikimet, dhe rrënojat e pranishme në një sipërfaqe rreth 2/3 të kalasë kryesore e paraqitur në Planimetrinë e Kalasë kryesore me një drejtëkendësh me vija të ndërprera (Figura 6b).

Kulla e Kalasë së Antikitetit të vonë

Kulla e vetme e fortifikimit është në pjesën më të sipërme të tij, aty ku, me anë të një qafe, terreni i fortifikuar lidhet me shpatin e vargut kodrinor (Figura 9).

Kulla e Kalasë së Antikitetit të Vonë është vendosur mbi murin e periudhës së parë dhe ka formë gjysmëeliptike (Figura 10c,d), krejt e ndryshme nga ajo e botuar në vitin 1984, e cila ka formën rrethore (Figura 10a,b). Ndoshta në atë kohë ajo mund të ketë qënë më e mbushur dhe ndoshta muret ishin më të fshehura. Nga vrojtimi duket se në kullë ka pasur një ndërhyrje gërmuese klandestine. Kjo ka bërë të mundur që struktura sot (2024) të jetë më e lexueshme dhe në të njëjtën kohë dy gropa më të thella, një në këndin verior dhe një në pragun e hyrjes na lejojnë të lexojmë mjaftueshëm depozitat brenda saj si dhe teknikën e ndërtimit në pjesën e poshtme të mureve.



(a)



(b)

Figura 9. Pamje të Kullës. (a) Gjendja e kullës para pastrimit; (b) Gjendja e Kullë mbas përfundimit të ekspeditës.

[Burimi: Foto: E.Hoxha, N.Ceka;]

Stratigrafia

Stratigrafia është e thjeshtë, rreth 70-75 cm e pjesës së poshtme janë mbetje llaçi nga shembja e mureve dhe mbi të ka një shtresë të trashë gurësh të ardhur po nga prishja e muraturës me trashësi 130-180 cm me çrregullsi të shkaktuar nga ndërhyrja e bërë. Planimetria: Nga pikëpamja planimetrike, kulla është e vendosur mbi murin e periudhës së parë dhe ka formë gjysmëeliptike me bazë 7.6m dhe projeksion 10.8m.

Kulla është e harkuar e shtrirë pak më shumë se gjysmë rrethi (196°). Kjo vjen pasi muri që shërben si kordë e kullës dhe ku ndodhet hyrja për në të nuk është i drejtë por i thyer pikërisht në mes të gjatësisë. Ajo ka shmangie të lehta nga forma e rregullt segment rrethi. Diametri i brendshëm është rreth 5.6m, ndërsa i jashtëmi rreth 9.7 m me trashësi të murit 2m Muri kordë ka trashësi rreth 2m, ndërsa porta e aksesit në kullë ka hapje 127 cm (**Figura 10d**).

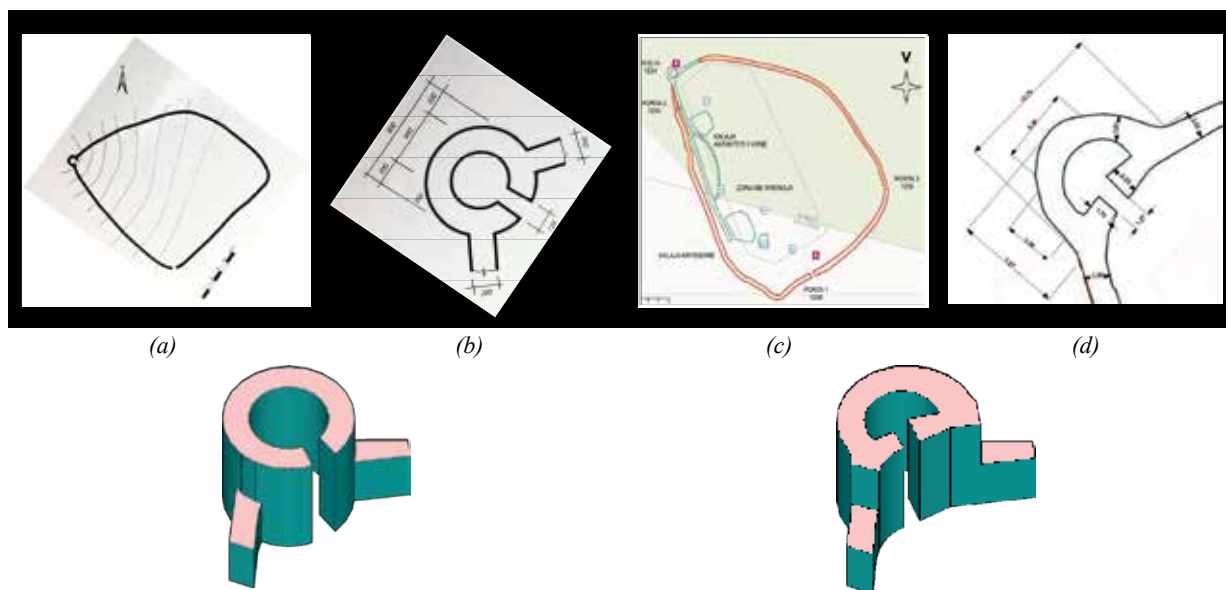


Figure 10. Planimetria e Kullës së periudhës II të ndërtimit.

(a) Planimetria e Kalasë sipas Karaiskaj 198; (b) Kulla sipas Karaiskaj 1981;

(c) Planimetria e Kalasë aktuale 2024; (d) Kulla nga të dhënat aktuale 2024;

[Burimi: (a,b) Karaiskaj [10]; (c,d) N. Ceka, E. Hobdari, S. Aliu, E. Hoxha, J. Pekmezi]

Muret e kullës

Muret në kullë ruhen në lartësi të konsiderueshme, me pothuajse të gjithë lartësinë të pa dalë në dritë. Teknika e ndërtimit është e çrregullt me gurë të papunuar, ose ndonjë të punuar minimalisht, të pavendosur në radhë të rregullta dhe të lidhur me llaç gëlqereje cilësor dhe relativisht të bollshëm. Nuk duket se ka ndonjë prirje për të vendosur gurë të mëdhenj në radhët e poshtme dhe të vegjël sipër, të paktën për faqen e brendshme të murit. Përmasat e gurëve shkojnë nga maksimumi 75 cm x 30 cm

deri në përmasa të vogla rreth 10 cm x 10 cm.

Në murin anësor të brendshëm, të harkuar, dallohen dy vrime të trarëve të skelave të ndërtimit për vendosjen e një dyshemeje. Ky fakt dëshmon se kulla ka qënë dykatëshe, duke pasur në katin e poshtëm një lloj depoje. Vrimat ndodhen përkundrejt njëra-tjetrës, rreth 60-70 cm larg këndeve ku ky mur takon me pjesët e drejta të kordës së kullës. Ato nuk janë në të njëjtin nivel, por kanë një diferencë rreth 30 cm. Thellësia nuk që mundur të matej (**Figura 11a**).

Gropat e bëra në këndin verior të kullës dhe në portën e saj u pastruan paksa. Ato ishin mbushur me pak dherra të rëna. Në të dyja pikat dukej që ishte arritur deri në dysheme, në të parën dhe në pragun e kalimit në të dytën. Në këtë mënyrë, në këndin verior të kullës u kap dyshemeja e shtruar me llaç të njëjtë me atë të murit, të shtruar mbi një shtresë gurësh të vegjël. Ajo ruhej pak në rrëzë të murit kordë. Duket se muri i harkuar i kullës kishte një xokol që pjesërisht dilte fare cekët, ose shkrihej me murin. Më në thellësi nuk ishte gërmuar dhe as nga Projekti nuk u ndërhy. Këtu u ndeshën disa fragmente qeramike (**Figura 11b**). Gjetja e kësaj ene in situ të tipit të qypave qeramikave në katin e poshtëm vërtetoi mendimin se kati i poshtëm mund të ishte depo. Edhe pjesa e poshtme e murit në rreth 50 cm lartësi kishte fugat të rrafshuara mirë me llaç të bollshëm e në disa pjesë edhe gurët ishin mbuluar krejtësisht nga ky llaç (**Figura 11**).



(a)



(b)

Figure 11. (a) *Vrimat e traut të skelës të dyshemesë në murin perëndimor të kullës*
(b) *Pamje e kullës gjatë kontrollit, para pastrimit.*

[**Burimi:** Foto: N. Ceka, E. Hoxha]

Muret e Kalasë së Antikitetit të vonë

Që nga kulla shkëputen dy mure me gjerësi të barabartë prej 2 m, që kalojnë mbi trasetë e periudhës së parë të ndërtimit. Ato janë ndërtuar njëjloj si muri i kullës duke u vendosur direkt mbi murin e periudhës së parë, por duke përdorur një llaç të dobët që është thërmuar midis gurëve. Muri i anës perëndimore ndiqet

Kulla dhe muri fortifikues (i brendshëm) në pjesën jugore të saj, aty ku është edhe porta e tretë e identifikuar (**Figura 9c, 11c**), janë ndërtuar me gurë të papunuar dhe disa ndoshta pak të punuar të lidhur me llaç gëlqereje të cilësisë së mirë dhe relativisht të bollshëm. Më poshtë se porta, ky mur identifikohet si linjë por nuk dallohet teknika e tij. Duhet konsideruar se teknika vazhdon e njëjtë edhe më poshtë. Muret e kullës kanë gjerësi 2m dhe janë ndërtuar me gurë të vegjël e mesatarë të lidhur me llaç të fortë gëlqereje me lidhës me rërë të trashë përroi. Ajo ka një hyrje me gjerësi 1.27 m, por me dy krahë të pabarabartë në gjerësi dhe gjatësi, respektivisht 2.20 dhe 1.70 m (**Figura 13.a**).

Kulla nuk u gërmua dhe nuk u pastrua e gjitha, sepse e drejta e këtij projekti ishte e kufizuar. Po kështu muret nuk u zbuluan deri në thellësinë e tabanit si brenda ashtu dhe nga ana e jashtme. Kjo ngelet detyrë e projekteve në vazhdim.

më qartë deri në distancën rreth 14 m, ku në të njëjtin drejtim me Portën Nr.3 të periudhës së parë ruhet mjaft mirë një hyrje me gjerësi 1 m, me ndërtim të thjeshtë ku nuk dallohet të ketë pasur patura të derës. Që aty traseja e periudhës së dytë ndiqet në formën e një linje të drejtë deri rreth 77 m pranë trasesë së murit fundor të periudhës së parë (**Figura 8b**).

Portat e Kalasë së Antikitetit të vonë

Nga të dhënat e deritanishme rezultojnë që Kalaja e Antikitetit të vonë ka një Hyrje, e cila ndodhet në të njëjtin drejtim me Portën Nr.3 të Kalasë së periudhës së parë të hershme. Kjo hyrje ruhet mjaft mirë, ka gjerësi 1 m, me ndërtim të thjeshtë (Figura 12) dhe nuk dallohet të ketë pasur patura të derës. Që aty traseja e periudhës së dytë ndiqet në formën e një linje të drejtë deri rreth 77 m pranë trasesë së murit fundor të periudhës së parë. Afërsia me kullën dhe vendosja në buzë të pjerrësisë së kodrës dëshmon se ajo nuk ishte hyrja kryesore (Figura 65.b).

Në këtë studim, për shkak të pyllit dhe bimësisë së dendur nuk ishte e mundur që të ndiqej vazhdimi i krahut lindor të fortifikimit të periudhës së dytë, për të saktësuar vendin e kthimit në drejtim të krahut perëndimor.

Një mundësi është që ndërtuesit e periudhës së dytë të kenë përforcuar me mure të reja vetëm një pjesë të fortifikimit, duke shtuar kullën dhe krahët e saj dhe duke lënë në funksion muret e periudhës së parë të ruajtura mjaft mirë.

Ndërtime brenda Kalasë së Antikitetit të vonë

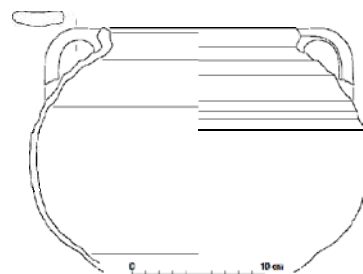
Me periudhën e dytë të ndërtimit lidhen një grup ndërtimesh me mure prej gurësh të vegjël pa llaç në afërsi të murit perëndimor. Njëri prej tyre, harkor me gjatësi (harku) afërsisht 40 m dhe me pjesën e rrezes rreth 10 m i ka qenë mbështetur murit rrethues, duke formuar një lloj strehimi. Në Planimetrinë e Kalasë (Figura 6.b) kjo zonë paraqitet e harkuar me ngjyrë jeshile e shënuar me (strehim i mundshëm). Po kështu përballë Portës Nr.3 vërehet një ndërtim pak a shumë katror, në terren duket qoshja e murit.



(a)



(b)



(c)

Figura 12. (a) Hyrja e periudhës së dytë të ndërtimit, Kalaja e Antikitetit të vonë. Pamja mbas pastrimit, Qershor 2024; (b) Ena (Vorbë) e rindërtuar pjesërisht, gjetur në dyshemenë e pjesen veriore të kullës Qershor 2024; (c) Gurë për bluarje drithi, gjetur pranë portës 2, 2021. [Burimi: Foto: (a) E. Hoxha; (b) Elio Hobdari; (c) E. Hoxha, S. Aliu 2021]

Materiali arkeologjik

Në Kalanë e Lubonjës nga të dhënat e deritanishme janë gjetur dy lloj materialesh arkeologjike: (1) Enë qeramike; (2) Gurë të përdorur për bluarje drithi.

Qeramikat janë gjetur në Kullë, kurse gurët e bluarjes pranë portave 1 dhe 2. Fragmentet e qeramikës të gjetur në gropën e hapur në brendësi të kullës janë të vetmet që u përfatuan nga gjithë vëzhgimi sipërfaqësor i Kalasë së Lubonjës. Të gjitha fragmentet i përkisnin një vorbe të datueshme në shek.VI. Vorba është një enë kuzhine nga më të zakonshmet të dala në gërmimet në sitet e antikitetit të vonë. Ena u rindërtua pjesërisht. Nga dy vegjët e gjetura vetëm një u bashkua, por edhe tjetra me siguri i përket të njëjtës enë. (D: 15 cm; h: 18,5 cm (e ruajtur). Buza është pak e dalë nga jashtë. Vegja fillon në pjesën e sipërme të buzës. Seksioni i vegjës: 2,8 cm x 1 cm. Fundi nuk ruhet, por duhet të ketë qenë i rrumbullakuar. Trashësia e paretit 0,5-0,7 cm. Hullitë e qarkut të theksuara në pjesën e shpatullave. Gurët e përdorur për bluarje dhe materiale ndërtimore janë gjetur gjatë vrojttimeve të mëparshme nga E. Hoxha dhe S. Aliu në vitin 2021 pranë, sipër portës Nr.2. **(Figura 12c).**

2.6.4. Modeli 3D i Kalasë së Lubonjës

Modeli 3D i Kalasë së Lubonjës u realizua duke përdorur të dhënat e përfutuara nga fluturimet me Dron, Rilevimin me GPS, Total Station dhe të dhënat LIDAR. Programet me të cilat u ndërtua Modeli ishin Pix4D për të dhënat e përfutuara me Dron dhe Modelimi u realizua në programin SketchUP (Figura 13).

2.6.5. Kronologjia dhe datimi i fortifikimit

Fortifikimi i Hershëm (Kalaja kryesore), shek. VIII-VII p.Kr.

Ky fortifikim dallohet për formën e plotë trekëndëshe, me linja të gjata, me harkime të lehta, por pa përdorim këndesh të drejtë, apo kullash **(Figura 6.b)**. Në gjithë gjatësinë e mureve karakterizohet nga një teknikë e njëjlojtë

ndërtimi, që dallohet nga përdorimi i blloqeve të mëdhenj të nxjerrë nga shtresat gëlqerore të lartësisë në veriperëndim të saj, ku dallohen gjurmët e gurorëve të shpërndara në faqen e kodrës.

Referuar studiuesëve të mëparshëm ata e kanë përshkruar këtë Kala, si të mundshme prehistorike, duke dhënë si mundësi që ajo ti përkasë shek. III-II p.Kr. bile kanë dyshuar edhe për antikitetin e vonë [10, 11].

Bazuar në vëzhgimin më të plotë, në kuadrin e këtij Projekti (2024), të Kalasë së hershme, pastrimit dhe zbulimit më të qartë të mureve të saj, qartësimin të mbivendosjes së mureve të Kalasë së dytë mbi fortifikimin e hershëm, dhe për më tepër formës së Kullës dhe vendosja e saj, e cila është krejtësisht e ndryshme nga ajo që përshkruajnë autorët e mëparshëm, autorët e këtij studimi jo vetëm që eliminojnë, dyshimin e autorëve të mëparshëm, për Antikitetin e Vonë, si periudhë të ndërtimit të saj, por e vendosin Kalanë e Hershme në periudhën e dytë të Hekurit shk.VIII-VII p.Kr.

Nga të dhënat e deritanishme, në të dy periudhat e jetës së saj, Kalaja e Lubonjës ka përfaqësuar një fortifikim me funksion të njëjtë, që ishte kontrolli i rrugës natyrore që kalonte nga pllaja e Kolonjës për në luginën e Osumit dhe më tej për në fushën bregdetare adriatike. Duket se në periudhën e Hekurit, në shek. VIII-VII p.Kr. ajo rrugë kishte rëndësi për blegtorinë e bazuar tek transhumanca, kur kullotat verore të pllajës së Kolonjës dhe malit të Gramozit mund të kenë qenë vendi i shtegtimit të kopeve që dimëronin në fushat bregdetare. Sigurimi i kësaj rruge gjatë shtegtimit mund të ketë qenë funksioni kryesor i Kalasë së Lubonjës, që nga vëzhgimet në sipërfaqe nuk duket të ketë pasur një jetë intensive si dhe vazhdimësi kohore për në periudhën antike. Sidoqoftë, bazuar në të dhënat e deritanishme, duket se Kalaja e Lubonjës nuk ka arritur të zhvillohej në formën e një qendre urbane në periudhën Qytetare ilire, kur kryeqendra e Kolonjës antike, treva e kaloikinëve, ishte në Hollmin e Qinamit. Gjithësesi mbetet për tu provuar në të ardhmen.

Fortifikimi i vonë (Kalaja e antikitetit të vonë)

Për periudhën e Antikitetit të Vonë, në kontekstin historik, Kalaja e Lubonjës përfaqëson një fortifikim të sistemit të krijuar gjatë shek. IV-VI m.Kr. në kushtet e krizës së Perandorisë Romake dhe kalimit të kësaj treve nën administrimin bizantin. Numri i konsiderueshëm i fortifikimeve të asaj periudhe në pllajën e Kolonjës dhe atë të Korçës, lidhet me rolin që morën këto zona për sigurinë e rrugëve që lidhnin Konstantinopolin dhe Thesaloniken, si qendra kryesore të administratës bizantine me bregdetin adriatik dhe Dyrrahun si qendër kryesore e Illyrikon bizantin. Edhe në këtë sistem Kalaja e Lubonjës pati një rol në kontrollin e rrugës natyrore që lidhte pllajën e Kolonjës me luginat e mesme të Osumit dhe Devollit, ku një rol të rëndësishëm e mori qyteti antik Partha (Berati).

Nga ana tjetër teknikat e ndërtimit, e evidentuar në kullë dhe në pjesën e sipërme të murit pranë saj, si dhe materiali qeramik sqarojnë mjaftueshëm datimin e fortifikimit të dytë në antikitetin e vonë. Ndërtimi i kuruar mirë, duke pasur parasysh materialin e ndërtimit në dispozicion dhe sidomos llaçi i bollshëm i gëlqeres i cilësisë së mirë e vendosin këtë ndërtim në një segment kohor që nuk shkon më vonë se mesi i shek. VI m.Kr, prandaj një datim mes shek.V m.Kr. dhe gjysmës së parë të shek.VI m.Kr është ai që mund të propozohet në fazën e tanishme të njohjes.

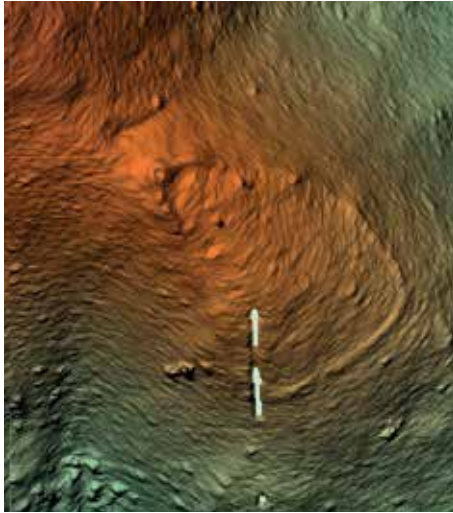
Në mungesë të gërmimeve arkeologjike që do të eliminonin paqartësitë, mund të supozojmë se muri në pjesën e sipërme të fortifikimit të antikitetit të vonë, në pjesën e kullës është ndërtuar mbi murin e hershëm, ndërsa kulla ka dalë jashtë këtij perimetri. Kjo do të shpjegonte arsyen pse muri kordë i kullës është jo i drejtë por i thyer me kënd në mesin e tij (pikërisht aty ku është porta e hyrjes në kullë). Fakti që nuk kemi krisje të murit të harkuar të kullës në ekstremet e tij, siç ndodh rëndom në skema të tilla ndërtimi, mund të shpjegohet me themelet e fuqishme të ndërtimit të ri (për t'u verifikuar), ose me faktin që është ndërtuar mbi terren solid

shkëmbor (për t'u verifikuar gjithashtu, por më e mundur). Më poshtë kullës, në jug muri ka marrë një kthesë të menjëherëshme, duke u futur brenda perimetrin të vjetër (aty ku është porta Nr.3 pranë kullës). Në krahun verior, ku nuk që e mundur të vërehej ndonjë gjë më shumë se ledhi që dukej në sipërfaqe, është shumë e mundur, duke parë edhe drejtimin e murit kordë të kullës, që muri i antikitetit të vonë të jetë mbivendosur mbi atë të hershëm. Ka shumë mundësi që në pjesën veriore të dyja linjat e murit të jenë të mbivendosura. Në atë terren pjesërisht shkëmbor dhe të karakterizuar nga masa të mëdha gurësh të mureve të shtrira në sipërfaqe e vetmja mënyrë hulumtimi të plotë për fortifikimin gjykojmë se do ishte me sondazhe të shpërndara në mënyrë preçize përgjatë perimetrin.

Në vlerësimin e përgjithshëm të trashëgimisë kulturore të Lubonjës, Kalaja është aseti kryesor për periudhën e Antikitetit Ilir dhe atij ilir-bizantin. Në kuadrin e fortifikimeve prehistorike të periudhës së Hekurit ajo paraqet një interes të veçantë në përcaktimin e kronologjisë së fortifikimeve të hershme ilire. Ajo është njëkohësisht një aset turistik për gjëndjen jashtëzakonisht të mirë të ruajtjes së fortifikimit dhe me pak pastrime dhe restaurime të kujdesshme mund të bëhet një qendër e vizitueshme për turistët e një zone, ku do të përfshihej Kisha "Fjetja e Shën Mërisë", monumente të tjerë si dhe Monumentet Natyrore të evidentuar nga Projekti.



(a)



(b)

Figura 13. (a) Modeli 3D i Kalasë së Lubonjës, 2024;

(b) Pamje të mureve të Kalasë, Lidar.

[Burimi: E. Hoxha, J. Pekmezi, E. Qose]

2.7. Rrobas

Referuar pozicionit gjeografik, vendbanimi i Rrobasit ndodhet në një terren të pjerrët përfund Malit të Zi. Toponimi Rrobas, është emërtim burimor i hershëm që i përket leksikut të gjuhës së sotme shqipe. Rrobasi i Lubonjës, me toka pjellore për bujqësi, me kodra të veshura me drurë e kullota për blegtori, i mbrojtur nga erërat e ftohta të Veriut, ka qenë i banuar që herët, sipas pohimeve të lubonjarëve. Në historinë e lashtë simbas tregimeve të fshatarëve dhe disa burimeve të shkruara mendohet që Robasi ka qënë vendbanim shumë i hershëm. Sipas gojëdhënave dhe Muharrem Xhaxhos, Rrobasi ka qënë shumë i madh me 6 mëhalla si: *Rrobas*, *Galina*, *Ledhet*, *Mitrogjoni*, *Shën Marina* dhe *Mëhalla e Sipërme* [13].

Gjatë punimeve bujqësore janë gjetur enë kuzhine prej bakri, të cilat mendohet të jenë shumë të vjetra. Gjatë vrojtimet vizual nga projekti u gjetën qeramika dhe një trakt, që mund të jetë themel muri. Megjithatë këto të dhëna nuk janë të mjaftueshme për të arritur në një konkluzion më të qartë për këtë zonë, ndaj dhe është e nevojshme të ndërmerren sondazhe kontrolli.

Galina konsiderohej si mëhallë e Rrobasit dhe ndahet me Ledhet nga “Përroi i Galinës”. Nuk dihet se për çfarë arsye ka marrë këtë emër. Kjo zonë shquhet për gjetjet qeramike të shumta, sidomos tulla dhe tjegulla. Gjetja nga fshatarët edhe e disa vatrave të zjarrit kanë çuar në mendimin se këtu mund të ketë patur punishte për prodhimin e tullave. Gjatë ekspeditës tonë u gjetën qeramika dhe pjesë tullash në arat dhe sidomos në rrenojat të cilat mbështesin ekzistencën e një aktiviteti të tillë.

Ledhet mendohen që kanë qënë gjithashtu pjesë, ose mëhallë e Rrobasit. Duket se kjo zonë e ka marrë emrin “Ledhe”, për shkak të relievit dhe tokës së butë të rrezikuar nga erozioni. Për këtë arsye kjo zonë ka shumë mure mbajtës, ose ledhe.

Lidhur me **Mitrogjonin**, gjatë këtij projekti nuk u mblodhën të dhëna.

2.8. Fusha e Lubonjës, Kisha Fuçinë

Fusha e Lubonjës, është një vendbanim tjetër prehistorik i Lubonjës. Gjatë vrojtimeve në fushë dhe përgjatë kanaleve kullues, ekipi i projektit gjeti dhe grumbulloi disa fragmente qeramike me përkatësi kohore të ndryshme nga periudha e dytë e Bronzit të Vonë shek. XIII-XII p.Kr. e me vijimësi gjatë epokës së Hekurit shek. XI-VII p.Kr, periudhës Romake shek. I-IV m.Kr. si dhe mjaft fragmente të Antikitit të Vonë shek. V-VI m.Kr.

Ajo që vlen të vemë në dukje, ka të bëjë me ekzistencën e grumbujve të gurëve në trajtë tumash, por ky fakt duhet provuar në të ardhmen. Midis tyre ka edhe disa tuma që janë lartësuar me dhe, ndoshta nëpërmjet varrimeve, një nga të cilat është dëmtuar pjesërisht nga thesar-kërkues vite më parë.

Kisha Fuçinë

Kisha Fuçinë, mendohet që përbën një varrezë tumulare e cila ndodhet në një terren fushor. Nga banorët vendas ky objekt kulti perceptohet si një vend i shenjtë i rëndësishëm në kohërat e vjetra.

Mendohet që aty ka qënë edhe një varrezë e vjetër. Gjatë gjithë kohës janë bërë punime të ndryshme në fushë, por ky vend asnjëherë nuk është prekur dhe dëmtuar (**Figura 14**).

Gjatë vrojtimit, qysh në momentin e parë në pjesën Jug-perëndimore në hyrje të Kishës, pranë Lisit të madh u konstatua një gropë e hapur nga thesar-kërkues klandestinë. Në tabanin e kësaj grope u konstatua një trakt muri me dy linja me gurë, me përmasa 1.20 x 0.40m, fakt që na bën të mendojme se ka mundësi të kemi të bëjmë me një kishë varresh. Gjatë këtyre punimeve në këtë gropë u gjetën disa fragmente qeramike të punuara me çark të datuara në Antikitetin e Vonë, shek. V-VI m.Kr.



Figura 14. Pamje nga Kisha "Fuçinë"
[Burimi: Foto: J. Pekmezi]

2.9. Mali i Zi

Maja më e lartë e Malit të Zi ndodhet në kuotën 1703m. Sipas M.Xhaxho "...kishë ka patur edhe në Malin e Zi" [14]. Vrojtimi u përqëndrua në dy zona. Nga vrojtimi vizual u gjetën qeramika rastësore dhe një mur/themel në formë harkore në zonën e parë. Në dallim nga zona e parë e cila nuk ka bimësi të lartë, por vetëm bar dhe lule të ndryshme, zona e dytë ka më shumë pemë dhe kryesisht lisa, të cilët nuk janë shumë të lartë. Në këtë zonë në vihet re prania e shumë gërmimeve klandestine. Kjo zonë është me të dhëna më premtuese për të gjetur shenja vendbanimi. Nuk u gjetën qeramika në sipërfaqe në këtë zonë. Nga biseda me fshatarët e Lubonjës nuk ka ndonjë të dhënë më të përafërt se ku mund të ketë qënë Kisha.



Figura 15. Maja e Malit të Zi. [Burimi: Foto, J. Pekmezi, 2024]

2.10. Mali i Stërmollit dhe Kalidhe

Në Malin e Stërmollit u realizua një vrojtimit i shpejtë sipërfaqësor. Gojëdhënat flasin për ekzistencën e vendbanimeve të vjetra, por nga ky vrojtimit përveç disa rrënojave të paqarta nuk u arrit të gjendeshin prova të tjera. Megjithatë është zonë interesante, shumë e bukur nga ana turistike dhe që duhet rishikuar në të ardhmen. Mali i Stërmollit ndodhet mbi Kuqesh dhe patjetër që ka patur një lidhje midis tyre në të kaluarën e hershme (**Figura 16**).



Figura 16. Pamje nga Mali i "Stërmollit"
[Burimi: Foto: E. Hoxha]

2.11. Zona industriale e minierës

Zona industriale e minierës së Bakrit Rehovë, një minierë shumë e vjetër, nuk ishte pjesë e këtij studimi, por nga literatura dhe tregimet e banorëve flitet për ekzistencën e furrave të shkrirjes, ku janë gjetur gjurmë skorjesh. Po kështu janë gjetur qeramika, enë të plota, pranë zonës së minierës. Fakti që miniera e Rehovës është e vetmja zonë bakërmbytëse në të gjithë Shqipërinë Jug-Lindore e bën shumë interesante studimin e saj.

Bazuar në gjetjet arkeologjike, materialet historike, legjendat dhe gojëdhënat, dhe matjet në terren, Projekti HDZA ndërtoi Hartën e plotë GIS të Trashëgimisë Kulturore dhe natyrore të fshatit Lubonjë, Korçë (Figura 17) si dhe modeli një pamje të plotë të përafërt, se si mund të ketë qënë Lubonja në historinë e hershme të saj (Figura 18).

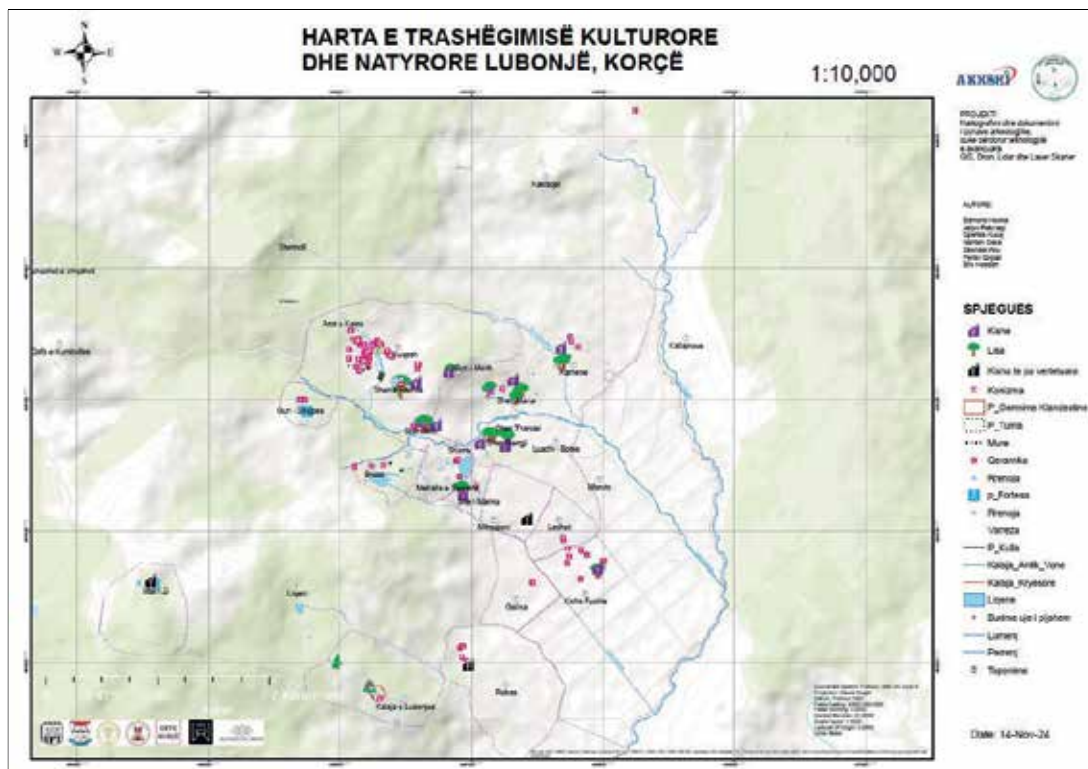


Figura 17. Harta GIS e Trashëgimisë Kulturore dhe Natyrore të fshatit Lubonjë, Korçë 2004
[Burimi: Projekti HDZA]



Figura 18. Fshati Lubonjë në historinë e hershme. [Burimi: Imazhi Google Earth. Ilustrimet Edmond Hoxha]

3. Konkluzione dhe rekomandime

3.1. Konkluzione

Bazuar në kontekstin historik, bisedat me komunitetin, vrojtimit dhe matjet në terren, analizën dhe përpunimin e të dhënave projekti arrin në konkluzionet e mëposhtme: (1) Fshati Lubonjë, Korçë, është i pasur me një trashëgimi të hershme dhe unike kulturore.

Projekti evidentoi 11 zona me potencial të lartë arkeologjik ku më kryesoret janë: Kalaja e Lubonjës shek. VIII-VII p.Kr. dhe shek. IV- VI mb.Kr; Kuqeshi, vendbanim i periudhave shek. XIII-IX p.Kr dhe shek.V-VI mb.Kr; Rrobasi; Guri i Shqipës; Fusha e Lubonjës. Rrugët e vjetra historike dhe Urat janë akoma të pastudjuara dhe të pa hartografuara sa duhet.

3.2. Rekomandime

Bazuar në konkluzionet e mësipërme dhe me qëllim ruajtjen dhe promovimin e trashëgimisë kulturore dhe natyrore të Lubonjës dhe zonave përreth Projekti rekomandon: (1) Të hartohet një Plan Rajonal për menaxhimin dhe promovimin e trashëgimisë kulturore dhe natyrore të zonës; (2) Të vazhdojë studimi dhe vrojtimi i thelluar i zonave me potencial arkeologjik si *Kalaja e Lubonjës, Kuqeshi, Guri i Shqipës, Rrobasi dhe Fusha e Lubonjës "Kisha Fuçinë"*; (3) Të propozohet Kalaja e Lubonjës, dhe Urat e vjetra, Lubonjë, Vithkuq, dhe Leshnjë për të marrë Statusin Monument Kulture, kurse për Rrugët historike të bëhen studime më të thelluara; (4) Projekti rekomandon fuqimisht përdorimin e teknologjive të avancuara GIS, DRON, Laser Skaner dhe LIDAR dhe WebGIS në hartografimin, dokumentimin dhe promovimin e Trashëgimisë Kulturore dhe Natyrore në nivel kombëtar; (5) Me qëllim ruajtjen e Kishës "*Fjetja e Shën Mërisë*" dhe promovimin e trashëgimisë projekti rekomandon hartimin e një Projekti të plotë për Rivitalizimin e Kishës dhe ndërtimin e një Muzeu të Trashëgimisë Kulturore dhe Natyrore brenda Kishës; (8) Projekti rekomandon sensibilizimin e opinionit për vlerat e shumta të trashëgimisë kulturore dhe natyrore të zonës.

Mirënjohje

Ky publikim është mundësuar me mbështetjen financiare të Agjencisë Kombëtare të Kërkimit Shkencor dhe Inovacionit (AKKSHI). Përmajtja e tij është përgjegjësi e autorëve, opinionin e shprehur në të nuk është domosdoshmërisht opinion i AKKSHI-së.



Botimi realizohet në kuadër të Projektit "Hartografimi dhe dokumentimi i zonave arkeologjike duke përdorur Teknologjinë e avancuar GS, Dron, Lidar dhe Laser Skaner".

Projekti u realizua nga: Universiteti Politeknik i Tiranës, Fakulteti i Gjeologjisë dhe i Minierave; Akademia e Shkencave e Shqipërisë, Komisioni i Historisë dhe Arkeologjisë dhe Instituti i Arkeologjisë; Fakulteti i Historisë dhe Filologjisë; Drejtoria Rajonale e Trashëgimisë Kulturore, Korçë; Muzeu Kombëtar i Artit Mesjetar, Korçë; Fshati Lubonjë.

Për realizimin e studimit kontribuan studentët: F. Alikollari, R. Myftari, V. Aga, D. Nika, E. Alushaj, Xh. Buraku, Xh. Toska, Xh. Krasniqi.

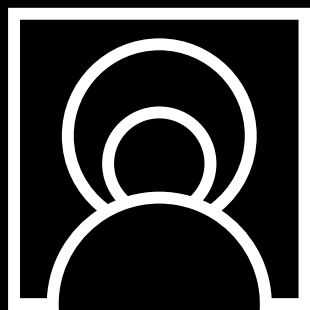
Falenderime

Autorët e studimit falenderojnë AKKSHI për mbështetjen e Projektit; Universitetin Politeknik të Tiranës, Fakultetin e Gjeologjisë dhe Minierave; Akademinë e Shkencave të Shqipërisë; Komisionin e Historisë dhe Arkeologjisë; Institutin e Arkeologjisë; Fakultetin e Historisë dhe Filologjisë; Drejtorinë Rajonale të Trashëgimisë Kulturore Korçë, Muzeun Kombëtar të Artit Mesjetar Korçë dhe Autoritetet qendrore dhe lokale për mbështetjen e tyre.

Në mënyrë të veçantë autorët falenderojnë komunitetin e fshatit Lubonjë për kontributin e tyre të çmuar dhe mikëpritjen e tyre të përzemërt, në mënyrë të veçantë: Albert Hime, Xhemal Velikollari, Myftar Xhakollari, Arshin Serani, Ilirjan Beqollari, Servet Hoxha, Sazan Liço, Klaudio Serani, Ermir Hoxha, Metjoll Hime, Oljan Ibro, Ardit Hoxha, etj.,

References

- [1] **Xhaxho M.** *Lubonja*. Kotti. 2004, fq.25, 26
- [2] **Xhaxho M.** *Lubonja*. Kotti. 2004, fq.22-23
- [3] **Universiteti Shtetëror i Tiranës.**
Burime të zgjedhura për Historinë e Shqipërisë,
Tiranë 1962, f. 30- 31
- [4] **Aliu S. Kolonja – Studime arkeologjike.**
Fq. 87. Kotti 2020. ISBN 978-9928-299-26-0
- [5] **Xhaxho M.** *Lubonja*. Kotti 2004, fq.17, 19, 23
- [6] **Xhaxho M.** *Lubonja*. Kotti 2004, fq.28
- [7] **Xhaxho M.** *Lubonja*. Kotti 2004, fq.17
- [8] **Lera P.** *Vështrim arkeologjik në krahinën e Vithkuqit.*
1980. Gazeta “Përpara” 8.08.1980
- [9] **Xhaxho M.** *Lubonja*. Kotti 2004, fq.27
- [10] **Karaiskaj, Gj. Lera, P.**
Fortifikimet e periudhës së parë të Hekurit në rrethin e Korçës.
Kuvend i Parë i Studimeve Ilire, V, II. 1974, fq.263-290
- [11] **Aliu S.** *Kolonja – Studime arkeologjike.*
Fq.86. Kotti 2020. ISBN 978-9928-299-26-0
- [12] **Karaiskaj Gj.** *5000 vjet fortifikime.* 1981, f. 23
- [13] **Xhaxho M.** *Lubonja*. Kotti 2004, fq. 26
- [14] **Xhaxho M.** *Lubonja*. Kotti 2004, fq.30



Muzeu
Kombëtar
i Artit
Mesjetar



Adresa: Shëtitorja "Fan Noli", 7001 Korçë, Shqipëri
Email: info@muzeumesjetar.gov.al
muzeumesjetar@hotmail.com
web: <http://www.muzeumesjetar.gov.al>